

léto 2020

od Stožce po Rožmberk



# LIPENSKO

tipy na výlety  
novinky  
historie  
příroda  
lidé



Jihočeský kraj



Dokonce i firemní akce může být skvělý Relax



Díky svému skvělému umístění přímo na břehu lipenského jezera a pestré nabídce služeb pod jednou střechou je Hotel Resort Relax ideálním místem pro firemní akce a relaxaci.

- ✓ pokoje s výhledem na jezero a luxusní apartmány
- ✓ 138 lůžek
- ✓ zasedací místnosti a konferenční stan s audio a video technikou

- ✓ 2 restaurace
- ✓ soukromý přístav s motorovými čluny
- ✓ výletní parník až pro 250 osob s cateringem
- ✓ hotelová pláž
- ✓ moderní wellness s bazénem, saunovým světem, venkovní jacuzzi a spa



Kapacita

Velikost (m<sup>2</sup>)

Divadlo

Škola

Tabule U

Koktejl

Banket

Hlavní konferenční sál

80

108

40

45

108

30

Venkovní party stan

250

150

110

96

150

120

Konferenční místnost Paluba

72

70

30

30

55

30

[www.HotelResortRelax.cz](http://www.HotelResortRelax.cz)

Dolní Vltavice 44, 382 26 Černá v Pošumaví  
+420 601 367 508 [recepce@hotelresortrelax.cz](mailto:recepce@hotelresortrelax.cz)

# Léto 2020



## Vážení a milí čtenáři,

S neobyčejnou radostí vám předkládáme další číslo vašeho oblíbeného časopisu Lipensko. Naše radost vyvěrá z ukončení restriktivních opatření, která měla zabránit šíření koronaviru, jehož pandemie v první polovině roku 2020 zachvátila celou zeměkouli. Žijeme z odvětví cestovního ruchu, které bylo koronavirovou krizí zasaženo ze všech nejvíce. Zvláště pro nás na Lipensku je to velmi citlivé, protože celý náš venkovský a příhraniční region je na cestovním ruchu přímo závislý. Dovolím si připomenout, že za posledních 15 let se z regionu od Stožce po Rožmberk vystěhovalo přes 5 500 obyvatel. To je celá jedna třetina. Důvodem byla ztráta pracovních příležitostí, protože se změnilo lesnictví, změnil se dřevozpracující průmysl, zanikl papírenský i sklářský průmysl, dramaticky se změnilo zemědělství. To vše se promítlo

do faktu, že to jediné, co našemu regionu pro udržitelný rozvoj zbylo, je cestovní ruch a služby na něj navázané. U nás to není jako ve městě, kde ztratíte práci, ráno zívnete a druhý den máte práci jinou. U nás je to mnohem složitější. Proto ze srdce přeji všem podnikatelům a všem jejich zaměstnancům, aby se vše co nejrychleji navrátilo do kolejí, které k nám opět přivedou spokojené návštěvníky, abychom se o ně mohli postarat, abychom jim mohli sloužit, aby se jim u nás líbilo. I k tomu by měl již pátou sezónu přispívat časopis Lipensko, ve kterém vám přinášíme novinky z regionu, představujeme významné osobnosti i konkrétní podnikatele, chystané akce pro nadcházející léto a podzim, tipy na výlety, tipy kam si zajít na dobré jídlo, ale dozvíte se třeba i to, jak to bylo s lipenským UFO. Tak si to hezky vše užijte.



Za celou redakci  
a Turistický spolek Lipenska  
**Jiří Mánek**



# NA PODZIM JE LIPNO NEJKLIDNĚJŠÍ

VÍCE SE DOZVÍTE NA STRANĚ 42



[www.lipno-line.com](http://www.lipno-line.com)

## OBSAH

# 14



### 16

NEZVANÝ HOST  
POHÁDKOVÉ  
REZERVACE

### 34

LIPENSKÝ KEMPAŘ LETOS  
ZDOLAL EXTRÉMNÍ DAKAR



### 46

NAUČNÁ STEZKA  
PŘEDSTAVÍ MÁLO ZNÁMOU  
PŘÍRODU U RYBNÍKA OLŠINA



### 74

V RAŠELINIŠTI  
U LOUČOVIC  
ZKOUMAJÍ VĚDCI  
BROUKA Z DOBY  
LEDOVÉ

### 78

ZRENOVOVAL VÍCE NEŽ  
150 SAKRÁLNÍCH STAVEB  
V OKOLÍ VYŠŠÍHO BRODU



## LIPENSKO

Čtvrtletník, lifestyleový turistický magazín z oblasti Lipenska, od Stožce po Rožmberk / Editor: Jiří Mánek / Šéfredaktor: Pavel Pechoušek / Korektury: Šárka Stozková / Redakční rada: Adéla Černá (Černá v Pošumaví), Hynek Hladík (Prachatice), Václava Beyerová (TSL), Jiří Mánek (TSL), Petr Studnička (Praha), Jan Straka (Vyšší Brod), Marie Šotolová (Boleticko, z.s.), Tereza Wilzingová (Frymburk), Jiří Falout (Lipno nad Vltavou) / Design a DTP zpracování: Čestmír Sukdol, BRANDI.cz / Barevné korekce a retuš: Jiří Kofán / Inzerce: Jiří Mánek, tel.: +420 431 530 475, e-mail: jiri.manek@tslipenska.cz / Objednávky: Václava Beyerová, tel.: 602 803 099, e-mail: vaclava.beyerova@tslipenska.cz / Vydavatel a adresa redakce: Turistický spolek Lipenska, IČ: 05044791, Loučovice 51, 382 76 Loučovice, e-mail pro korespondenci: jiri.manek@tslipenska.cz, www.tslipenska.cz / Tisk: INPRESS a.s. / Léto 2020, ročník 5 / Evidenční číslo: MK ČR E 22644 / ISSN 2533-4514 / Přetisk a jakékoliv šíření povoleno pouze se souhlasem vydavatele.



# JAK LIPENSKÉ OBCE POMÁHALY SVÝM OBČANŮM PŘI KORONAVIRU?

TEXT JIŘÍ MÁNEK FOTO PAVEL PECHOŮSEK

Život byl tak nějak fajn. Běžel a přinášel všechny radosti a běžné starosti. Pak se objevila jakási nákaza někde v Číně, které jsme nevěnovali pozornost. Časem dostala název. A najednou tu byla. Globální pandemie koronaviru jako z hororového filmu. Společnost se zastavila. Virus nám skrze vlády mnoha zemí nasadil roušky a gumové rukavice. Desinfekce tekla proudem. Nejvíce zasaženým odvětvím se stal cestovní ruch. Odvětví, které drží Lipensko. Přes všechny útrapy, které koronavirová pandemie přinesla, bylo krásné sledovat, jak si lidé navzájem pomáhali. Jak pomáhaly lipenské obce od Stožce po Rožmberk, to nám řekli naše paní starostky a páni starostové.





**Stožec  
Starostka  
Helga Finíková**

Obec nakoupila materiál a ženy ze Stožicka z něho šily roušky. Obec je pak spolu s dalšími potřebami, jako je desinfekce, rozvážela. Na požádání jsme zajišťovali nákupy a rozváželi seniorům léky. Byl zřízen telefon 24 hodin denně a byli jsme k dispozici na zavolání. Desinfekce a ochranné pomůcky jsme nakupovali ve Volarech a v Budějovicích, podle toho jak jsme kdo jeli nakoupit. Ve vrcholu pandemie jsme měli občas problémy s víkendovými turisty. Nenosili roušky a chodili po skupinkách, což bylo zakázané a naši obyvatelé měli strach z nákazy. Řešili jsme to domluvou, jiný nástroj nebyl. Informovali jsme všechny prostřednictvím letáků rozvěšených po obci. Ale naštěstí sem jezdila pravidelně Policie a ta nám s neukázněnými návštěvníky pomáhala jejich napomináním.



**Nová Pec  
Starosta  
Martin Hrbek**

Pořád dokolečka jsme tiskli informace. Naše ženy dobrovolně a zdarma šily roušky a my je rozváželi. Lidé si pro ochranné pomůcky chodili na obecní

úřad nebo do Jednoty. Prodavačky je rozdávaly. Sehnali jsme desinfekci z nemocnice. Problém byl s tím, že lidé k nám utíkali z měst. Několik občanů to ve strachu hlásilo, nebylo možné se jim divit. Jsou zde chalupáři, jezdili na víkend, zakázat jsme jim to nemohli. Poroto jsme jen apelovali, aby se všichni chovali zodpovědně. Až na jeden případ to lidé pochopili.



**Horní Planá  
Starosta Jiří Hůlka**

Všechna zásadní sdělení byla na obecním webu, kde jsme zřídili speciální informační část pro koronavirus. Máme výhodu místní firmy DonGeminy, která vyrábí desinfekční

prostředek, který jsme pomáhali rozvážet a distribuovat. Dobrovolníci našili roušky, které jsme rozdávali lidem v první linii jako policii, pracovníkům pošty, obchodům, lékárně, do domova důchodců,

do dětského domova. Zřídili jsme telefonní linku, která fungovala od popovídání si, až po odnesení nákupu, včetně roušek a ochranných prostředků. Největší službu dělala naše terénní pečovatelská služba, kde jsme posílili službu o dalšího člověka. Máme na Lipensku největší správní území, tak ten rozsah je opravdu velký. Pečovali jsme o všechny seniory. Služba nakoupila, rozvážela léky, ochranné pomůcky, obědy, vše je na zavolání. Městská rada se usnesla, že pro po dobu koronakrizy se v městských prostorách neplatí nájem. Kdo nezaplatí z důvodu nezaviněného výpadku příjmu, nebude sankcionován. Jedná se asi o deset provozů, jako třeba holičství.



**Černá v Pošumaví  
Starostka  
Irena Pekárková**

Z obecních prostředků jsme nakoupili roušky a desinfekci, to jsme zdarma rozdávali našim občanům. Celkem běžně jsme rozváželi léky z lékárny, a když někdo

potřeboval, tak věděl, kam má zavolat a my mu nakoupili a nákup dovezli až domů. Naši občané byli ukáznění a disciplinovaní, po obci chodili v rouškách. Trošku horší to bylo s některými návštěvníky, kteří sem přijeli z měst. Chodili volně po obci bez roušek, někteří nedočkaví se o víkendech koupali na pláži i v době, kdy platil omezený pohyb osob. Místní měli obavy ze zavlečení viru z měst, kde je pravděpodobnost nákazy daleko větší než tady u nás. Ale jsme rádi, že jsme vše zvládli a svět se vrací k normálu.



**Hořice na  
Šumavě Starosta  
Martin Madej**

Naše šikovné švadlenky ušily roušky pro všechny. Za to jim patří velké díky. Dezinfekci, kterou jsme sehnali v Horní Plané, jsme

rozdali všem kdo měl zájem. Občanům starším šedesáti let jsme ochranné prostředky rozváželi domů. Sestřička vozila lidem i léky. Nakonec se nám podařilo nakoupit roušky od vimperské firmy VaVi. Restaurace vydávala jídlo přes okénko a nabízela seniorům rozvoz za minimální ceny. O všem jsme pravidelně informovali místním rozhlasem. Asi tak jako všude okolo, jsme si museli se vším poradit sami.



*Frymburští hasiči desinfikovali veřejná prostranství, včetně mobiliáře*



**Frymburk  
Starosta Oto Řezáč**

Hned v prvopočátku jsme si ustanovili pravidla hry a sdělili je všem občanům. Aby věděli, na koho se obracet. Když chtěli lidé dovézt potraviny, nákupy, léky, obědy, tak všichni od

počátku věděli kam, jak a na koho se obracet. Nejdůležitější byla od začátku informovanost. Za obecní prostředky jsme vybavili hasiče ochrannými celoobleky. Dobrovolní hasiči ošetřovali venkovní mobiliář, jako lavičky a místa kde jsou soustředěny nákupní košíky, nebo odpadkové koše. Desinfikovali jsme lavičky, bytové domy. Lidem nad 70 let jsme vydali hygienické balíčky s desinfekcí, rukavicemi a rouškami, které připravili naši úředníci. Roušky jsme nakoupili ve Vimperku, desinfekci v Krumlově, rukavice v Budějovicích. Balíčky roznesli hasiči. Za hrdiny v první linii považuji prodavačky, bez nich bychom se ani nenajedli, přítom do obchodu chodí úplně každý a prodavačkám hrozí nákaza permanentně. Jsou pro mě hrdinky. Frymburk jedna velká rodina, žijeme jako komunita. Lidé byli a jsou tu velmi

vstřícní, roušky šili dobrovolníci a rozdávali je. A to je důležité i pro budoucnost, protože nejenom pro frymburáky je jasné, že je tu bezpečno, ale je to i vzkaz pro hosty, kteří k nám zamíří na dovolenou. Frymburk je čisté a hygienicky udržované lázeňské městečko.



**Lipno nad  
Vltavou Starosta  
Zdeněk Zídek**

Celý tento výjimečný čas proběhl v obci klidně a bez emocí. Chci poděkovat našim občanům, že zachovali klid, rozvahu a chladnou hlavu. Zvláštní

děk patří těm dámám, které se s naprostou samozřejmostí pustily do šití ochranných pomůcek pro ostatní. Díky jim byla obec v tomto směru v podstatě soběstačná. Velmi si toho vážíme a děkujeme. Jako obec samozřejmě nabízíme pomoc každému, kdo ji potřebuje. V takových případech jsme schopni se postarat o základní životní potřeby. To je ale snad samozřejmé.





### Přední Výtoň Starosta Jan Bittner

Obec zorganizovala nákup ochranných prostředků z nestátních zdrojů, od soukromníků. Nakoupili jsme pro občany roušky a ochranné rukavice. Udělali jsme vlastní manuál pro naše občany jak se chovat, kam se obrátit v případě nákazy a seznámili s tím všechny naše občany. Všem starším 65 let jsme věnovali roušky a rukavice. Od krumlovských hasičů jsme získali vybavení pro členy krizového štábu, kdybychom museli zasahovat. Dostali jsme ochranné oděvy, filtry, masky a byli jsme připraveni, kdybychom se přímo setkali s nákazou.

lékařské služby, školu, pečovatelský dům, obvodní lékaře. Naše technické služby vyrobily z plexiskla ochranné přepážky pro matriku, podatelnu, lékárnu i pro infocentrum. Nakoupili jsme látky pro šití roušek, sehnali šicí stroje a dali je šikovným ženám, které umí na stroji šít. Pomohla zejména místní švadlena paní Ivana Krotká a opět se zapojily ženy z vietnamské komunity. Všem jim chci moc poděkovat. Roušek nakonec bylo tolik, že jsme vybavovali nemocnici v Českém Krumlově, domov důchodců v Kaplici nebo domov pro seniory v Českých Budějovicích na Plzeňské ulici. Desinfekci jsme kupovali z Fruko Schulz v Jindřichově Hradci a z veřejných prostor jsme desinfikovali jen městský úřad. Myslím, že celou situaci jsme zvládli v poklidu a ještě jednou všem velký dík za angažovanost a pomoc.



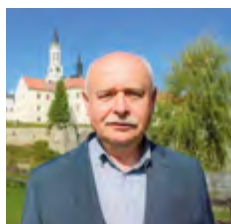
### Loučovice Starosta Jan Kubík

Vaříme obědy ve školní jídelně pro dům s pečovatelskou službou, k tomu nově asi 40 seniorů. Dobrovolníci šili roušky.



### Rožmberk nad Vltavou Starostka Lenka Schwarzová

Hned od samého počátku jsme uvolnili obecní prostředky a občanům seniorům jsme do pomocného balíčku kromě roušek a desinfekcí dávali také sladkosti a křížovky. Děti dostávaly roušky s dětskými motivy a i dětem šly sladkosti. Důchodcům jsme získali z potravinové banky mléčné výrobky (vápničky a vitamíny) a dovezli jsme jim to. Standardně dáváme příspěvek 15 Kč na obědy. Pro důchodce jsme vypracovali kvíz o historii Rožmberka, pracovní listy, abychom je zabavili v karanténě. A slíbili jsme jim věčné ceny. Opakovaně provádíme desinfekce obecních budov a veřejných prostranství, zvláště pečujeme o čistírnu odpadních vod a tamním zaměstnancům jsme přidili speciální obleky.



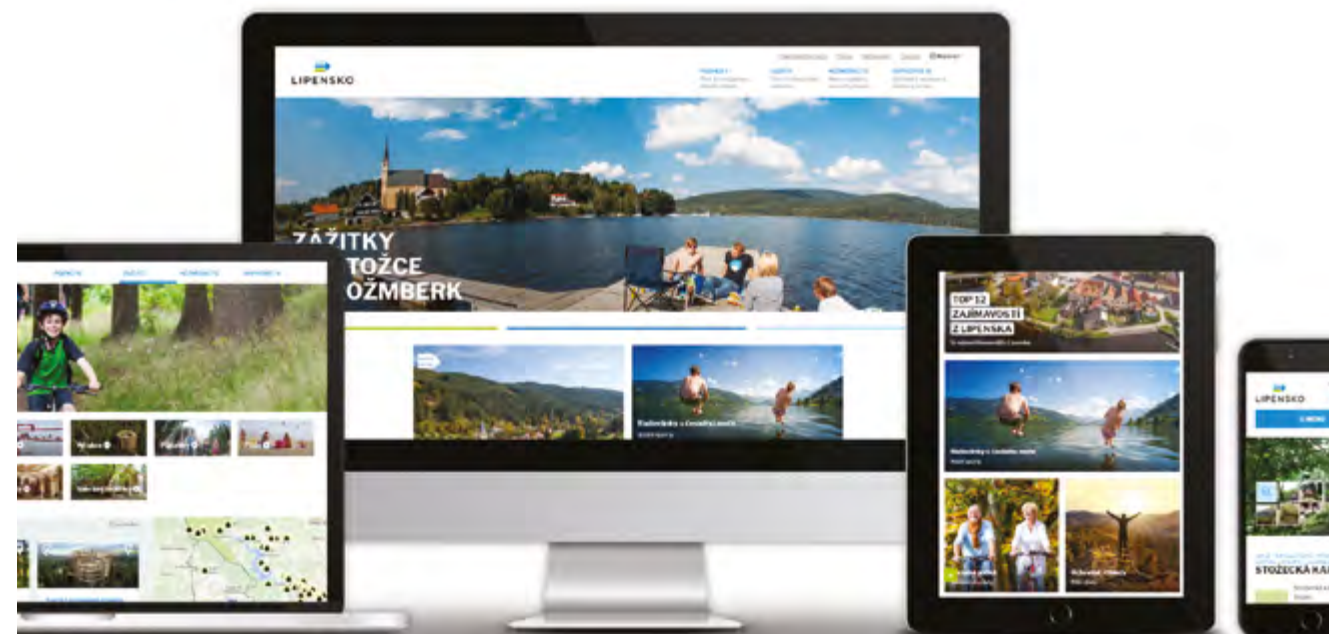
### Vyšší Brod Starosta Milan Zálešák

Úplně v prvopočátku nás zachránili naši vietnamští spoluobčané. Prakticky ihned nám dodali několik stovek respirátorů, stovky desinfekčních gelů a tisíce rukavic. Díky tomu jsme mohli reagovat okamžitě a vybavili jsme pracovníky první linie – lékárnu, stanici záchranné



Frymburští hasiči desinfikovali i v obchodě Jednoty Kaplice

# UŽITEČNÝ PRŮVODCE VAŠÍ DOVOLENOU



## POZNEJTE

- Proč jet na Lipensko,
- oblasti,
- historie

## ZAŽIJTE

- Tipy na výlety,
- relax,
- adrenalin

## NEZMEŠKEJTE

- Akce a události,
- koncerty,
- závody

## ODPOČIŇTE SI

- Ubytování,
- restaurace,
- wellness

[www.lipensko.cz](http://www.lipensko.cz)



# OLYMPIC, VITACIT, JANA URIEL KRATOCHVÍLOVÁ, I TAKOVÉ BUDE HOŘICKÉ KULTURNÍ LÉTO

TEXT VÁCLAV VOTRUBA FOTO ARCHIV KAPEL A MĚSTYSE HOŘICE NA ŠUMAVĚ

**Letní zastřešený amfiteátr v Hořicích na Šumavě má před sebou další bohatou sezónu. Fanoušci se mohou těšit především na skvělou muziku, které budou dominovat Olympic v čele s Petrem Jandou. Dále dorazí třeba Vitacit, Jana Uriel Kratochvílová, Alkohol nebo baviči Bohumil Klepl a Michal Nesvadba.**

Olympic, který je na scéně necelých 60 let, na krásné hořické scéně vystoupí 8. srpna. Koncert se uskuteční v rámci Olympic tour 2020. O roli předkapely se postarají Pavel Sedláček a Cadillac.

Jedním z každoročních vrcholů Hořického kulturního léta je Rock fest (25. července), který má letos skutečně silnou sestavu. V první řadě se v Hořicích vůbec poprvé představí jedna z nejslavnějších tuzemských heavymetalových kapel Vitacit, která si užívá comeback s dávným frontmanem Danem Horynou. Slavným jménem je samozřejmě i Jana Uriel Kratochvílová, úžasná zpěvačka, která produkuje naprosto osobitou a těžce zařaditelnou muziku. Kultovní status mají také kapely Törr, Alkohol a Locomotive. Zmíněnou sestavu doplní Krypton.

Mnoho muziky bude i na Hořických slavnostech (27. června), na kterých vystoupí například Lenka Szabó Hružová nebo Jiří Schelinger Tribute Mladen Djelmo. Mimo jiné diváky pobaví i Roman Skamene.

A když jsme u legrace, tak o pořádnou zábavu se 11. července postará Bohumil Klepl s programem Vysavač.

Samozřejmostí je představení pro děti v režii Michala Nesvadby (2. srpna) a uskuteční se i oblíbené Hořické trhy (15. srpna), které prezentují práci řemeslníků, řezbářů, umělců a dalších šikovných lidí. Závěr programu Hořického kulturního léta bude opět patřit hudbě – 22. srpna zahrají Parní Wanna, Papouškovo

sirotci a Chlapi v sobě a finální tečku obstará 19. září Lazareth.

„O program Hořického kulturního léta je každý rok velký zájem, což nás moc těší. Amfiteátr nabízí klidnou rodinnou atmosféru, blízký kontakt diváků s účinkujícími, kteří se často po vystoupení pohybují po areálu, vynikající catering, kdy mimo jiné na mnoha akcích nabízíme pečené prase na rožni. Velkou výhodou určitě je, že je areál zastřešený, tudíž se nikdo nemusí obávat rozmarů počasí,“ říká starosta Hořic na Šumavě Martin Madej.

Součástí Hořického kulturního léta je samozřejmě také oblíbená Pohádková rezervace, která letos v Hořicích oslaví své desáté narozeniny.

**Vstupenky na všechny akce bude možné pořídit na úřadě městyse nebo v síti Ticket stream.**





## Program Hořického kulturního léta 2020

### Sobota 27. 6. Hořické slavnosti 2020

Weekend, Lenka Szabó Hrůzová, Mojmír Maděrič, Roman Skamene, Elán Kontraband, Jiří Schelinger Tribute Mladen Djelmo od 14:00

### Sobota 11. 7. „Vysavač“ – Bohumil Klepl

Studio DVA divadlo od 20:00

### Sobota 25. 7. ROCK FEST HOŘICE – Legendy rocku

Vítací, Jana Uriel Kratochvílová, Locomotive, Alkehol, Törr, Krypton od 15:00

### Neděle 2. 8. Michal Nesvadba – Michalovi mazlíčci

od 16:00

### Sobota 8. 8. Olympic – koncert v rámci Olympic tour 2020

Předkapela Pavel Sedláček a Cadillac od 19:00

### Sobota 15. 8. Hořické trhy

od 09:00 - staročeské trhy + bohatý doprovodný program

### Sobota 22. 8. Parní Wanna, Papouškovo sirotci, Chlapi v sobě

od 18:00 – letní parket

### Sobota 19. 9. Lazareth

Rozloučení s létem od 18:00

Na všechny večerní akce mají vstup děti do 12 let zdarma.

Vstupenky jsou k dostání na úřadě městyse Hořice na Šumavě a v síti TICKET STREAM.

Veškeré informace jsou k dispozici na [www.horicenasumave.cz](http://www.horicenasumave.cz)



# BABA JAGA – NEZVANÝ HOST POHÁDKOVÉ REZERVACE

TEXT ŠEBESTIÁN OTRATA FOTO ARCHIV POHÁDKOVÉ REZERVACE

**Na světě je jenom jedna jediná opravdová chaloupka na čapí noze. Stojí v Hořicích na Šumavě, a co všechno dokáže, můžete vidět v představení Pohádkové rezervace Kadibába a čtyři loupežníci.**

Z mrazivého ruského Murmanska minulého léta přitáhla baba Jaga se svými kumpány loupežníky Tupolevem, Suchojem a Iljušinem. Údernou ruskou trojku jistě ze zadu máčiček Kozáčik a dědeček Hříbeček. Všichni přesávají na stromech nebo v zemlance a baba Jaga v chaloupce na čapí noze. Pan Ptáček, principál Pohádkové rezervace, na jehož území se usídlili, z nich radost nejprve vůbec neměl: „Přijeli bez pozvání, zabrali kus mého území a chovaj se tu jako doma. Naštěstí cesta k nim vede přes naši pokladnu, a kdyby se na ně nechodilo dívat tolik lidí, tak je vyženu, to byste viděli,“ rozčiluje se pan Ptáček. Nezvaná návštěva totiž vzbudila nevídaný ohlas, všech 55 repríz bylo beznadějně vyprodáno, čímž se ruská sborná postarala o divácky neúspěšnější představení Pohádkové rezervace všech dob. Kadibábu a čtyři loupežníky můžete letos opět zhlédnout v červenci a srpnu.

Vše začíná už na parkovišti, kde loupežnická tlupa okrádá příjíždějící návštěvníky. Rabuje auta, loupí svačiny a vydírá bohaté členy rodiny. Po začátku představení přibude hromadné okradání celých skupin obecnosti i pohádkových bytostí, které v rezervaci žijí. Pak už se vše točí kolem polo-rozpadlé chaloupky, kde vysoko nad zemí plánuje otevření restaurace Moskva baba Jaga, která si v chlívků vykrmuje polotovary pro svoje první menu. Kdo chce její podnikatelský záměr překazit, nesmí zapomenout, že opravdová baba Jaga vládne kouzly. Před zraky návštěvníků přemění kohokoli na myš a samu sebe třeba na českého premiéra, je-li potřeba. Kromě krádeží, čarů a pohádkové architektury návštěvník při poslechu netradičně zpracovaných tradičních ruských písní ocení výjimečné pěvecké schopnosti hlavní protagonistky. Ta si ještě před II. světovou válkou přivydělávala sólovým zpěvem při slavnostních příležitostech na moskevském Rudém náměstí.

Pokud při sobě nosíte příliš vysokou hotovost a nemáte zájem na tom, abyste byli okradeni, můžete navštívit jiná představení Pohádkové rezervace, která na Lipensku působí od roku 2009 a každý rok doplňuje svůj repertoár o několik novinek. Jak prozrazuje principál rezervace pan Ptáček, letošní rok bude opět ve znamení indiánů. „Chceme navázat na úspěšné představení Rudé péro a totem smrti, které jsme hráli předcházející tři roky. Novinka ponese název Vinetů a Olda Šetrný a nebude se tam tolik střílet jako v Rudém péru, protože se nám lekali psi a malé děti se bály krve. Střelnou zbraň nahradíme vzduchovkou a krev kečupem,“ slibuje Ptáček.

Připravte se na to, že budete během všech představení Pohádkové rezervace chodit po lese a může se stát, že některý člen vaší rodiny od vás bude odvléčen, načež se v další scéně objeví jako jeden z účinkujících. Během scén jsou pohádkové bytosti v častém dialogu s divákem a nikdy není úplně jasné, jakým směrem se bude hra odvíjet. Zábava není určena pouze dětem, jak by název divadla mohl napovídat, ale všem od 2 do 88 let věku. S sebou můžete vzít terénní kočárek, babičku a psa, pokud bude fit.





# MALÁ LESNÍ ZOO A TVOŘIVÉ DÍLNY MODŘÍNEK V KRÁLOVSTVÍ LESA

TEXT OLGA KNEIFLOVÁ FOTO VERONIKA NEUBAUEROVÁ

Království lesa je velké lesní hřiště pro společné rodinné zážitky v krásném prostředí Šumavy, v kopcích nedaleko lipenské přehrady. Tento unikátní přírodní areál je plný her a atrakcí inspirovaných životem v lese s malou šumavskou ZOO. Šplhat po stromech jako veverka, stát se skřítkem v malé vesničce nebo zkusit, jaké to je zabloudit do loupežnického doupěte. To vše můžete zažít jen v Království lesa na Lipně. Letos jsme pro naše návštěvníky připravili i dvě lákavé novinky.

K současným prolézačkám, houpačkám, skluzavkám a mega trampolínám přibyly dvě další zajímavé atrakce. Malá lesní zoo doplní svět zvířat a tvořivé dílny Modřínek přilákají malé i velké řemeslníky. Na památku si tak návštěvníci odnesou nejen skvělé zážitky, ale také vlastnoruční výrobky z našich královských dílen. Z přírodních materiálů, které se běžně nachází v lese, si vyrobí zvířátko, postavičku nebo dekoraci.

Zvířecí svět Království pak ke stávajícím kozičkám doplnila kočka divoká, puštík obecný, sojka a veverka. Velcí i malí návštěvníci si je budou moci prohlédnout a něco málo se o nich dozvědět z informačních a edukačních tabulí.



# LIPNO CARD, KARTA PLNÁ VÝHOD

TEXT OLGA KNEIFLOVÁ FOTO SKIAREÁL LIPNO

**Aktivně strávená dovolená je pro mnohé samozřejmostí. Naskládat ale veškeré sportovní vybavení do auta leckdy není zrovna jednoduché, obzvlášť jste-li početnější rodina. Jak vyřešit takový problém a přitom si užít tu pravou sportovní dovolenou na Lipně? Využijte kvalitně vybavenou sportovní půjčovnu!**

Zaregistruj se a staň se členem lipenské rodiny. Registrovaná karta hosta Lipno card slouží jako vstupenka na lipenské atrakce. Od letošního roku již žádné papírové vstupenky. Rozhodli jsme se šetřit přírodu, a tak stačí si svou Lipno Card nabít už doma a pak jen vyrazit vstříc zážitkům.

Získat ji je velmi jednoduché. Ideální je se pře-

dem registrovat na našem e-shopu [www.lipnocard.cz](http://www.lipnocard.cz) a pak už si ji jen vyzvednout na pokladnách ve Acitve Parku Lipno. Registrace je zdarma. Zpoplatněno je pouze vydání karty jako takové, a to 100 Kč. Pak když už kartu máte, pohodlně využíváte všeho, co nabízí. Ať už jsou to nákupy zážitků na Lipně nebo čerpání slev u našich partnerů.



 novinka



## Letní hudební Stezka 2020

- 7. 7. XINDL X** / Rádiové hity Onřeje Ládka alias Xindla X
- 14. 7. ANDROMEDA** / Dívčí folková kapela z Českého Krumlova
- 21. 7. ŽIVULENKY** / Harfa, housle a zpěv lidových, středověkých i židovských písní
- 28. 7. NAKED PROFESSORS** / Irské lidovky a britský folk rock z Českých Budějovic
- 4. 8. VESNA** / Dámská kapela zpěvačky a textařky Patricie Fuxové, nominovaná na Ceny Anděl
- 11. 8. BONSAI č. 3** / Čistý folk s violoncellem z Českých Budějovic
- 18. 8. THE GREENS** / Vlastní i převzatý rock a folk rock z Českých Budějovic
- 25. 8. LAKOMÁ BARKA** / Oblíbená dámská folková kapela z Českého Krumlova

Koncerty probíhají od 20:00 do 22:00 hodin a jsou v ceně vstupného na Stezku korunami stromů. Stezka je během koncertů otevřena až do 23:00, tobogán je v provozu do 20:00. Poslední jízda lanovkou zpět na parkoviště je ve 23:15. Změna programu vyhrazena.

[www.stezkakorunamistromu.cz](http://www.stezkakorunamistromu.cz)





# NOVINKY MÁ I STEZKA KORUNAMI STROMŮ

TEXT OLGA KNEIFLOVÁ FOTO SKIAREÁL LIPNO

Ani Stezka korunami stromů přes zimu nezahálela a nachystala novinky. Ptačí stezku, která provází od vchodu až na vrchol velké i malé výletníky, doplnila ptačí hnízda šumavských opeřenců. Bude jich celkem šest. Zblízka si bude možné prohlédnout hnízda například drozda zpěvného, konipase horského nebo jiříčky obecné. S ptačími hodinami, budkami i informačními tabulemi poskytuje tak kompletní poznatky o ptačí říši.

Na Stezce jsou také nové informační tabule s dřevěnými soškami ptáků, jedenácti 11 adrenalinových zastávek a jednou z velkých atrakcí je také 52 metrů dlouhý suchý tobogan. Výlet na Stezku znamená naučit se něco nového o přírodě, otestovat svou obratnost i užít si nádherné výhledy na až 200 km vzdálené vrcholky Alp.

Více na [www.stezkakorunamistromu.cz](http://www.stezkakorunamistromu.cz)

Z nové ptačí stezky





# KOLO, BĚH NEBO KOLOBĚH?

TEXT A FOTO ADÉLA ČERNÁ

**Aktivně strávená dovolená je pro mnohé samozřejmostí. Naskládat ale veškeré sportovní vybavení do auta leckdy není zrovna jednoduché, obzvlášť jste-li početnější rodina. Jak vyřešit takový problém a přitom si užít tu pravou sportovní dovolenou na Lipně? Využijte kvalitně vybavenou sportovní půjčovnu!**

V půjčovně Lipno Naplno v kempu Jestřábí v Černé v Pošumaví jsou letos opravdu dobře připraveni. Klasickou vodní flotilu čítající širokou škálu šlapadel, lodí včetně těch s motorem, paddleboardů, megaboardu, kajaků, sit-on-topů, katamaránů, windsurfů, vybavení pro kiteboarding a plachetnic, rozšířili o bohatě vybavenou pozemní jednotku. Z čeho tedy můžete letos vybírat?

## Kola a e-kola Rock Machine

Klasikou jsou kola, ta naleznete víceméně všude. V půjčovně Lipno Naplno si však letos vybere opravdu každý, malými caparty počínaje a náročnými cyklisty konče. Cyklistickému parku letos totiž vévodí značka Rock Machine a její prvotřídní lehká terénní a krosová kola. Srdce skutečného cyklisty zkrátka zaplesá a jízde na kole přijdou díky novým elektrokolům na chuť i ti, kteří měli z delších výletů kolem Lipna ještě obavy. Samozřejmostí jsou i dětské sedačky, přilby a nově i vozík za kolo, který využijí především rodiny s malými dětmi, které v cyklosedačkách ještě sedět nemohou.

## Koloběžky a e-koloběžky Kostka

Opravdu vymazlenou novinkou jsou letos i Kostka koloběžky. Vyznavači koloběhu jistě ocení lehkou a pevnou konstrukci a velká kola, díky čemuž lze ujet i velmi dlouhé vzdálenosti. Ti, kteří si v technice jízdy na koloběžce příliš nevěří, pak přivítají variantu s asistencí – elektropohonem, kterou lze nastavovat prostřednictvím mobilního telefonu. Míru dopomoci si tak může zvolit každý dle svých možností a aplikace v chytrém telefonu pak dokáže vyhodnotit skutečně najeté kilometry, maximální rychlost nebo i spálené kalorie.

Koloběžení si nově mohou v Jestřábí vychutnat i maminky či tatínkové malých dětí do 15 kg hmotnosti. Absolutní letošní novinkou jsou totiž sedačky přímo na řídítka koloběžek. Vyrazit na koloběžný výlet tak může opravdu celá rodina, protože i pro

větší děti je připraven široký výběr koloběžek odpovídajících věku a schopnostem dítěte.

## Šlapací káry!

Možná i vy jste v dětství toužili po vlastním šlapacím autě nebo alespoň kárce. V půjčovně v kempu Jestřábí mysleli i na dětské sny. Šlapací kárky zabaví spolehlivě nejen děti, ale i dospělé a na „šlapací“ výlet mohou vyjet všichni, v půjčovně jsou totiž i modely pro dospělé děti do 90 kilogramů hmotnosti. Proč si tedy nezazávodit na přílehlé louce nebo nové cyklostezce? Zkusit jízdu zručnosti, závody v rychlosti nebo i jen tak užít výhod šlapacího „autíčka“.

## Longboardy, streetsurfy, jednokolka, ale i hydrofoil nebo wakeboarding

Kromě typicky vodních aktivit, mezi něž patří třeba kiteboarding, windsurfing, jachting nebo i hydrofoiling či wakeboarding letos můžete vyzkoušet v Černé v Pošumaví opravdu cokoli. Pro náročné jsou připraveny i longboardy, skiky (terénní brusle), jednokolka, streetsurf nebo i tradiční elektrokoloběžky SEEV. To vše na jednom místě a přímo u vody v blízkosti upravených cyklostezek. Velmi brzy zjistíte, že na pestré strávení dovolené v kempu Jestřábí vám týden stačit nebude, vyzkoušet tak pestrou paletu sportovního vybavení chce zkrátka čas!

Pro velmi početné skupiny umí v půjčovně Lipno Naplno připravit i větší množství „strojů“. Flotila, kterou ve spolupráci s Topsports disponují, se dá po dohodě rozšířit i na více jak sto kusů a doprovodit vás může na kole či koloběžce i kovaný profesionál. Naučíte se tak správně koloběžet v nedotčené přírodě. A kde jinde než na Lipensku oplývajícím čerstvým vzduchem, krásnou přírodou a líbeznou krajinou?!

Více informací naleznete na [www.lipnonaplno.cz](http://www.lipnonaplno.cz)





# LIPENSKÁ PLÁŽ WINDY POINT OTEVŘELA 1. ČERVNA UŽ POTŘINÁCTÉ

TEXT MICHAL ROLČÍK FOTO DAVID NEUMANN

Písečná pláž s vyhlášeným koktejlovým barem Windy Point v Černé v Pošumaví, která je každé léto od června do července sportovním a kulturním centrem Lipenska, opět představí nabitý letní program. Návštěvníci se mohou těšit na koncerty, projekce, divadelní představení a speciální sportovní akce.

Windy Point odstartuje svůj provoz v pondělí 1. června a už v průběhu prvního letního měsíce nabídne sportovní program v podobě jachtařského mistrovství republiky. V červenci se na pláž vrátí slackline mistrovství pod taktovkou Slack Show, na své si přijdou příznivci parkouru a chybět nebudou ani pravidelné turnaje v plážovém volejbalu a oblíbené nedělní paddleboardové odpoledne.

V červenci a srpnu se tradičně o sobotách na podiu vystřídá několik kapel a interpretů. Hudební program letos představí balkánskou kapelu ShumDavar, rockovou skupinu LighthouseJourney, bristkého zpěváka Eddy Allena nebo přední české revivalové kapely RollingStonesRevival a Lucie Revival. Páteční program bude stejně jako loni zasvěcen tanečním večerům. Pod vedením zkušených instruktorů se návštěvníci pláže mohou naučit tančit sambu, bachatu, salsu nebo třeba street dance.

Windy Point každým rokem nabízí stále více vyžití pro všechny věkové kategorie. „V letošním roce bude novinkou pravé italské gelato, které jsme na konci loňského léta vyzkoušeli a mělo neskutečný ohlas,“ říká David Neumann, provozovatel pláže. „Každý rok se snažíme přijít s nějakými novinkami, které potěší naše stálé zákazníky, kterých si vážíme. Letos ještě přidáme palačinkový bar a nové atrakce pro děti v relax zóně a dva sobotní večery v průběhu léta vyzkoušíme speciální servírované degustační menu,“ dodává vicemistr světa ve flairbartendingu David Neumann. Pláž letos bude hostit i tradiční SummerFlair Camp, týdenní barmanskou školu v neopakovatelném prostředí plážového baru.

V areálu písečné pláže se nachází windsurfing půjčovna, beach bar, beach volejbalové hřiště, bistro, houpací síť, půjčovna frisbee, půjčovna petangue, relax zóna, stolní fotbal, uzamykatelné schránky na uložení věcí, WC a další drobnosti, které potěší každého návštěvníka pláže.

Windy Point v Černé v Pošumaví vznikl v roce 2008 na místě přírodní písečné pláže v bezprostřední blízkosti mola místního Jachetního klubu, v místě, kde v té době fungovala půjčovna Windsurfů a malý stánek s nápoji pro surfaře. Vicemistr světa ve flairbartendingu David Neumann v prvním roce fungování otevřel první koktejlový bar na Lipně v plátěném stánku 3x3 metry a od té doby vybudoval ceněný beach club, který nemá v rámci Čech konkurenci.

Více informací na  
[www.windypoint.cz](http://www.windypoint.cz)



# JUNIORSKÝ PROTEAM LIPNO

TEXT A FOTO ADÉLA ČERNÁ

**Jachtařina je prostě dřina, ale také zábava, nicméně u jachetních sportů v České republice zůstává v současnosti stále méně dětí a v patnácti letech zpravidla prchají k jiným sportům. Důvodem je, kromě jiného, malá nabídka atraktivních moderních tříd pro mládež, absence sportovních ikon současnosti a v neposlední řadě bohužel i relativně vysoká časová náročnost a finanční náklady.**

Jachetní klub v Černé v Pošumaví (YK Jestřábí) se sídlem v areálu kempu Jestřábí na tuto situaci pružně zareagoval a ve spolupráci s osobnostmi českého jachtingu, mezi něž se nesporně řadí třeba Karel Lavický (olympionik ve třídě Windsurfing) a Nikol Staňková (historicky nejúspěšnější reprezentantka ČR ve třídě Optimist), připravil tréninkový program pro děti od 8 do 15 let.

## Jachtařský trojboj

Program sestává ze tří hlavních jachetních disciplín a podpůrné mimosezónní náplně, zaměřené především na fyzickou zdatnost, schopnosti záchrany a sebezáchrany, otužování a plavání. Hlavní tréninkové třídy jsou pak Optimist, kde se děti učí tolik důležité jachtařské dovednosti, manévrování a taktiku pod vedením Nikol Staňkové. Další je pak Windsurfing – nyní nejpobulárnější jachetní třída mezi mládeží mimo jiné také proto, že je jedinou, která má za ČR nominovaného jezdce na letní olympijské hry v Tokiu – Karla Lavického. Karel je odborným konzultantem celého programu. Windsurfing bude děti trénovat Petr Čech, skvělý mladý windsurfer, který má za sebou skvělé výsledky nejen v ČR, ale i v zahraničí. Poslední a relativně technicky nejnáročnější disciplínou je Kiteboarding, benjamínek mezi olympijskými třídami. Tento moderní a atraktivní sport budou mladí svěřenci trénovat pod vedením zkušeného trenéra Petra Beneše (více jak 18letá praxe s výukou kitingu) a Jana Koudelky.

## Podpora malých sportovců

Kromě trenérů je nezbytná i kvalitní základna a technické vybavení. To vše v YK Jestřábí mladým sportovcům poskytují a díky skvělým jachtařským

podmínkám v Černé v Pošumaví je zájem o kroužek opravdu velký. Rodiče vozí děti na soustředění až z Jindřichova Hradce a Prahy. S ohledem na velké dojezdové vzdálenosti je kroužek koncipován jako jedno až dvoudenní soustředění jednou za 14 dní. „Je skvělé, že jsme našim svěřencům zajistili ty nejlepší trenéry již od prvních krůčků a můžeme je v začátku jejich sportovní kariéry podpořit poskytnutým vybavením a zázemím,“ pochvaluje si předseda YK Jestřábí Petr Beneš.

## Ambice kroužku nejsou malé

Cílem kroužku je zatraaktivnit dětem jachting zařazením moderních a adrenalinových sportů, jakými právě Kiteboarding a Windsurfing bezesporu jsou. Nabídnout našim juniorům skvělé sportovní podmínky a zážitky na nejlepší české vodní lokalitě pod vedením těch nejlepších zkušených trenérů. Těm, které bude jachtařina bavit, se po dovršení 15 let nabízí hned dvě navazující závodní třídy - Kiteboarding a Windsurfing, kde mohou pokračovat a rozvíjet nejen svůj talent, ale už i závodnické zkušenosti. Tyto třídy jsou nejen moderní, ale i finančně nejméně náročné.

## Nová třída pro děti

Kromě zábavy mezi kamarády v oddíle je plánovaná spolupráce s ostatními kluby v ČR, které mají o implementaci nových sportů zájem. Pokud se bude vše vyvíjet příznivě, lze očekávat, že již v roce 2021 posvěť ČSJ (Český Svaz Jachtingu) úplně novou oficiální dětskou třídu: Jachtařský trojboj, kdy budou mladí sportovci v rámci jednoho závodu střídát Optimist za windsurfingový plovák a nakonec závodní trať absolvují ještě s kitem.





# ČEŠTÍ REPREZENTANTI TRÉNUJÍ V ČERNÉ V POŠUMAVÍ

TEXT PAVEL PECHOUŠEK FOTO ADÉLA ČERNÁ

V hojně navštěvovaném lipenském kempu Jestřábí v Černé v Pošumaví trénuje od května Česká mládežnická reprezentace v jachtingu a windsurfinhu. Aktuálně je vedou největší osobnosti tohoto sportu – Nikol Staňková, David Křížek nebo Karel Lavický, který se nominoval na olympiádu do Tokia.



Za normálních okolností by byli v zahraničí, kde jsou lepší povětrnostní podmínky, kvůli koronaviru jsou v tuzemsku. „Již od malička jsem trávil na Lipně mnoho času. Jak v létě tak v zimě. Jezdili jsme s rodiči skoro každý víkend. V zimě jsme bruslili či jezdili na lyžích a v létě jsem nejdříve chodil na ryby jezdil na lodi a postupně jsem začal jezdit na prkně. Myslím, že mi bylo zhruba 12let když jsem poprvé stál na prkně,“ vzpomíná Karel Lavický, který se na Lipně začal učit surfovat v roce 1996. „Lipno bylo vždy jednou z nejlepších lokalit na windsurfing v ČR. Je zde velká vodní plocha – Černá nebo Kovářov a vítr se zde může po vodní hladině dobře rozběhnout,“ doplňuje.

Reprezentaci dětí (do 15 let) trénuje rodáčka z Lipna nad Vltavou Nikol Staňková. „Využíváme ty největší vody a na Lipně jsme byli velice překvapeni jak krásně nám vycházely povětrnostní podmínky pro jachting. Sportovní zázemí v kempu Jestřábí je jedno z nejlepších v České republice a jsme moc rádi, že jej můžeme využívat,“ uvedla Nikol Staňková. „Lipenské jezero má pro Český jachting důležité postavení. Všichni víme, že Lipno je České moře a ví to zejména všichni kdo se u vody pohybují. Bylo krásné sledovat a potkávat takové množství jachtařů, windsurfařů, kiterů a všech dalších nadšenců do vodních sportů, kteří se na lipenském jezeře setkávají,“ uzavírá.



# VZRUŠUJÍCÍ ZÁBAVA NA HORSKÉM KOLE PRO MALÉ I VELKÉ!

TEXT A FOTO MARTIN ŘEZÁČ

Lipensko je doslova rájem pro cyklisty. Překrásnou Jezerní cyklostezku podél břehu Lipna ročně vyzkouší snad každý jeho návštěvník. Kdo však touží po zábavné jízdě v přírodě, ten si terénní traily pro horská kola v okolí malebného Frymburku rovněž zamiluje.

MTB traily městyse Frymburk vznikly využitím původních polních cest, lesních pěšinek a nově vybudovaných single trailů, které dohromady utvářejí zhruba 20 kilometrů dlouhý prstenec okolo Frymburku. Jeho zdolání vám podle zvoleného tempa zabere 1,5 až 3 hodiny a připravte se na několik táhlejších stoupání i dlouhých vzrušujících sjezdů. Většina trailů je vhodná i pro děti, které už ovládají své kolo a umí bezpečně brzdit. Ty náročnější pasáže je však možné objet po klasické cyklostezce. V místních půjčovnách kol si navíc můžete zapůjčit horské či dokonce speciální trailové kolo a užít si u pravou „bajkerskou“ zábavu na horském kole.



## To nejlepší z frymburských trailů

### 1. Singletrail „Marta“

Vzrušující 1,6 km dlouhý lesní sjezd z vrcholu Marta s překrásným výhledem na jezero i Alpy. Klopené zatáčky se střídají s nenáročnými terénními houpáky. Na začátek single trailu je potřeba vystoupat asi 100 výškových metrů po lesní cestě. Střední náročnost. Vhodné i pro děti od 10 let.

### 2. Singletrail „U cihelny“

Nejnovější a velmi zábavný single trail o délce 2 km nabízí stoupací i sjezdovou část. Není zde takové převýšení, a proto je vhodný i pro děti. Jeho dominantou jsou neustálé terénní houpáky a budete si zde připadat jako na opičí dráze.

### 3. Přírodní lesní trail „Nad Studeným“

Rychlé sjezdy se střídají s příjemnou flow jízdou na lesní pěšince a nechybí ani techničtější pasáže na kořenech (hlavně za mokra). Začátek trailu se nachází asi 1 km nad vrcholem Marta a dostanete se na něj po šotolinové lesní cestě.

### 4. Přírodní lesní trail „Kořenovka“

Není ani kilometr dlouhý, ale i tak vám dá zabrat a prověří vaši techniku. Lesní pěšinka kopírující břeh lipenského jezera od chatové osady Vřesná až pod frymburský aquapark je plná kořínků, které za mokra pěkně kloužou a jezdecká chyba může dokonce skončit i nedobrovolnou koupelí v Lipně. Kdo nechce riskovat, může trail objet po asfaltové cyklostezce.





Dakar. Svůj celoživotní sen si letos splnil Hanne Wilzing. Sympatický provozovatel kempu Camping Resort Frymburk, který patří k nejlepším kempům v Čechách, se jako řidič doprovodného vozidla a druhý mechanik letos zúčastnil legendárního závodu Rallye Dakar.

# LIPENSKÝ KEMPAŘ Z FRYMBURKU LETOS ZDOLAL EXTRÉMNÍ DAKAR

TEXT PAVEL PECHOŮSEK FOTO ARCHIV HANNE WILZINGA



„Byl to jeden z největších zážitků mého života. Závody jsem hlтал od dětství. Nevynechal jsem jedinou reportáž. Dálková, extrémní, spravedlivá rallye. Takový je Dakar. A najednou jsem mohl být přímo u toho. Vše se událo shodou okolností i díky mojí manželce,“ zapáleně vypráví Hanne, který je původem Holanďan, ale v Čechách žije už více než 25 let.

Dakar je extrémní závod off-road vozidel a motocyklů, letos trval 13 dní. Trasa již nevede Afrikou, ale od roku 2009 se z politických i bezpečnostních důvodů koná na jiných kontinentech. Letos jižní Ameriku vystřídal Blízký východ a čtyřkolky, automobily, motorky a kamiony se stěhovaly do Saudské Arábie, do země pouští a písečných dun. Svůj původní název si ale zanechal.

„Písek, písek, písek, ten jsme měli všude. Naším úkolem bylo přes noc připravovat čtyřkolku, aby byla ráno v pořádku. Zajistit veškeré zázemí celého týmu. Postavit a zase sklídit a přesunout celý tábor do dalšího bivaku. Spát čtyři hodiny denně bylo normální, ale adrenalin nám nedovolil, abychom byli unavení. Všechno jsem dospával po návratu do Frymburku,“ popisuje.

Většina měřených úseků vede těžkým terénem – skládá se z průjezdů písečnými dunami, travnatými pláněmi a skalními úseky s kameny. Délka etap se pohybuje od 300 do 800 kilometrů denně. Letos sem přijelo téměř 600 závodníků, Česká republika tu měla po Francii, Španělsku a Holandsku největší zastoupení.

Na Dakar se Hanne dostal díky velké náhodě. Jeho manželka Tereza tančí ve studiu orientálních tanců v Českém Krumlově s dcerou Zdeňka Tůmy, což je právě jezdec čtyřkolky z nedalekých Chvalšín na Krumlovsku, majitel prosperující elektro firmy, který se Dakaru zúčastnil již poněkolidkrát v týmu BARTH Racing z Pardubic. Slovo dalo slovo a loni v létě Zdeněk Tůma zavolal s osudovou nabídkou: „Hanne, chceš jet na Dakar?“

„Mně se zastavilo srdce a neváhal jsem ani sekundu,“ popisuje Wilzing, který jinak podstatnou část roku spravuje a modernizuje svůj kemp, jenž přes léto navštíví tisíce hostů. Během závodu tak měl možnost uplatnit svou zručnost i výborné organizační schopnosti. Pro motosport má navíc velké zapálení. Jeho koníčkem jsou čtyřkolky, se kterými se nebojí jezdit i do extrémních horských terénů například v Rumunsku.

Několikrát se se Zdeňkem a prvním mechanikem Radkem Fošumem potkali, následovala schůzka v Pardubicích s týmem BARTH Racing. Pak už se rozdělávali úkoly a vysněný Dakar se stal jistotou.

Mise začala 3. prosince, kdy se odvážela čtyřkolka, servisní, mediální a obytné auto do francouzského města Marseille, kde je s auty čekala technická prohlídka a přejímka vozů do

přístavu, vše převezl trajekt na místo závodu do Saudské Arábie.

Jedná se o stát, který se teprve nedávno otevřel pro turisty. Zabírá třikrát větší území než Francie a závodníci během Dakaru v 12. etapách objeli celou zemi.

„Místní nevěděli, kdo jsme a co se děje. Závod neměl žádnou propagaci. Téměř žádné fanoušky. Nikdy jsem se necítil v ohrožení, na druhou stranu místní prý nebyli tak otevření a nadšení jako v jižní Americe,“ popisuje.

„Ráno jsme každý den vstávali mezi 4. a 5. hodinou, závodníci vyrazili na trasu. My jsme uklidili stany a celý tábor a také vyjeli. Trasa pro závodníky byla pečlivě naplánovaná, střídaly se kameny, písečné duny, rychlé přejezdy, každá etapa byla jezdecky atraktivní, ale doprovodná vozidla jela ve stejném směru po silnicích a dálnicích, celkově 8 500 km pro závodníky a servisní doprovod ujel celkově 5 500 km. Na několika místech se obě tratě protínaly, tam doprovodná vozidla čekala, zda závodníci potřebují servis. Jinak si museli jezdcí opravovat své stroje sami.“

Každé auto bylo z bezpečnostních důvodů hlídáno organizátory za pomoci navigačních systémů Tripy. Ti měli přehled o každém kroku všech účastníků, rychlosti vozidel, možnost se ztratit byla vyloučená. Spalo se v obrovském bivaku v poušti, což vypadalo jako samostatné město pro 2 500 lidí s velkou jídelnou, vlastní nemocnicí a generálním štábem.

„Když večer přijel Zdeněk úspěšně do bivaku, začali jsme pracovat na čtyřkolce, opravovat rozbité díly a připravovat ji na další den. Bylo to docela náročné, hlavně vydržet únavu ke konci závodu. Sešli jsme se ale skvělá parta lidí týmu Barth Racing a celý Dakar jsme zvládli až do cíle.“

Zdeněk Tůma se tohoto závodu zúčastnil potřetí, nakonec skončil na skvělém devátém místě, v předchozích letech byl 12. a 15. Již teď se připravuje na Dakar 2021. A jestli pojede Hanne Wilzing také? „Věřím, že jsem na Dakaru nebyl naposledy!“





# JIŘÍ MÁNEK MALÝ, VELKÝ MUŽ, KTERÝ PÁTÝM ROKEM SPOJUJE LIPENSKO

TEXT A FOTO PAVEL PECHOUŠEK

**Minulý rok byl pro Turistický spolek Lipenska mimořádně úspěšný. Turisté oceňují nové informační i propagační materiály, které spolek vytvořil. Jedním z nich je například i časopis, který držíte v ruce. Členská základna vzrostla o celou třetinu, na 65 členů. Narůstající počet členů je snad ta nejlepší možná zpětná vazba z celého regionu na činnost Turistického spolku Lipenska, který pátým rokem vede jeho předseda Jiří Mánek. Ten byl za svoji práci oceněn jako jedna z osobností cestovního ruchu České republiky pro rok 2019.**

## Minulý rok byl pro Turistický spolek Lipenska (TSL) mimořádně úspěšný, co všechno se povedlo?

Máme za sebou první olympijský cyklus existence a loni se toho zvládlo poměrně dost a to jak v práci v regionu, v kraji i v práci se zahraničními partnery. Uspořádali jsme dvě pěkné mezinárodní akce k 30. výročí pádu Železné opony s účastí vedení krajských úřadů jak od nás, tak z Rakouska a Bavorska. Celkově jsme hodně prohloubili spolupráci s bavorskými a rakouskými partnery, ale i s Jihočeským krajem. Časopis Lipensko získal ocenění jako jeden z nejlepších materiálů cestovního ruchu v ČR. Měli jsme relativně pěkný grant z Ministerstva pro místní rozvoj, kdy jsme za celkem milion korun mohli udělat hezké věci pro turisty, kteří k nám míří. Kromě toho se rozšířila členská základna o celou jednu třetinu. Myslím, že nyní už spolupracuje opravdu celý region od Stožce po Rožmberk.

## Jaké nové materiály vznikly?

Mapa s 50 turistickými cíli ve třech jazycích, image brožura v češtině a němčině, série dvanácti propagačních videí. Pokračovali jsme s vydáváním oblíbeného časopisu Lipensko. Každý týden jsme vydávali tiskovou zprávu a Lipensko bylo hodně vidět v médiích. Podařilo se připravit dva hezké produkty cestovního ruchu, kterými jsou Kemping na Lipensku a Lipensko na kole. Ty mají opět velký potenciál do budoucna.

## Odborný časopis a portál COT, který je určen profesionálům v cestovním ruchu, a společnost ABF, a. s., která pořádá a organizuje největší veletrhy cestovního ruchu v ČR, vás za vaši práci ocenili prestižním oceněním Osobnost cestovního ruchu – HolidayWorldAward 2019. Co to pro vás znamená?

Letos to bylo tak, že soutěž neměla jednoho výherce, ale devět finalistů. Výsledky vznikly na základě konkrétních nominací a pak veřejným hlasováním o jednotlivých aktérech. Samozřejmě, že mám radost a dobrý pocit, za nominaci i za nějaké ty hlasy, ale nijak zvlášť bych to nepřeceňoval. Já jsem rád, že Lipensko je na mapě zájmů turistů, ale i odborné veřejnosti, to mi myslím ke spokojenosti stačí.

## Jak vlastně vypadá práce předsedy Turistického spolku Lipenska?

Je pestrá a zjednodušeně řečeno, sloužím tomu území. Není to úplně tak, že bych seděl za stolem a rozdával nějaké úkoly. Není komu. Takže musím fotit, jezdit na výlety, pracovat s facebookem, psát články, pracovat na tiskových zprávách, pořád někde telefonovat. Komunikovat s novináři. Musím znát dokonale území, musím neustále komunikovat s klíčovými hráči v regionu a se všemi dobře vycházet. Nemůžu se zavděčit všem a vždy,



*Jiří Mánek je sám aktivním turistou a sportovcem. Na Lipensku často chodí po kopcích, jezdí na kole, ale také miluje dlouhé výlety na kolečkových bruslích.*

ale musím se o to neustále snažit. Je to hodně o diplomatické práci v terénu, často jde přímo o mediační služby, o krocení vášní. Musím si hodně vyslechnout a překousnout i kritiku vlastní osoby.

## Jak je to s penězi?

To je další důležitá část. Musím sdružovat finanční prostředky, musím umět pracovat s granty, vést účetní agendu. Jednám s dodavateli, dělám výběrová řízení, jednám se zahraničními partnery, se starosty obcí a zastupiteli, s představiteli kraje nebo ministerstev, s politiky, s místními podnikateli a místními lidmi. Nicméně ve fundraisingu máme mezery.

## Co vás na té práci nejvíc těší?

## A co vám naopak dělá vrásky?

Těší mě, když se lidé spolu shodnou, najdou

společná řešení, která jsou k užítku celku. Těší mě, když je někdo aktivní, iniciativní a dokáže pracovat i pro ostatní. I s minimálními prostředky se nám, díky tobě Pavle, daří v mediálním prostředí. Vrásky mi dělá financování a shánění peněz, protože vidím, že by se dalo dělat 10x víc a lépe, jen na to nejsou prostředky a mně nezbývá dech na to je zajistit.

## Byl jste ředitelem Národního parku Šumava. Jak jste se dostal k cestovnímu ruchu na Lipensku?

Mám rád Šumavu a tento kraj, mám rád turistiku. Pro návštěvníky jsem se snažil pracovat i v NP Šumava, a proto mě oslovili lipenští podnikatelé a starostové, jestli bych zde nechtěl pracovat pro region. Vlastně jsem se narodil na Svatém Tomáši, takže s ohledem na moje kořeny a vztah k regionu bylo rozhodování jednoduché.



## Je co zlepšovat? Kdy vidíte prostor pro zlepšení, jak ještě více posunout Lipensko?

Všechno a vždy se dá dělat lépe. S ohledem na nedostatek financí máme rezervy v práci se sociálními sítěmi, nemáme zatím žádný merchandising, chybí informace a poutače v terénu. Ale hlavně nemáme zákon o cestovním ruchu a chybí pořádné systémové financování, takže je to z naší strany stále tak trochu amatérina, poháněná entuziasmem. Všechno se dělá na kolena, takové urob si sám. Reálně konkurovat Rakousku je nemožné. Náš rozpočet jsou dva miliony, potřebovali bychom nejméně 10 milionů. Takže jestli je co zlepšovat, tak systémové financování.

## Prožili jsme koronavirovou epidemii. Jak zasáhla Lipensko?

Za sebe se k tomu nechci už vracet, je třeba se dívat dopředu. Snad jen, že smekám a hluboce se klaním před všemi podnikateli, kteří přežili, přečkali. Přeci jenom ty fixní náklady, které je třeba táhnout i v době, kdy nejsou příjmy, jsou obrovské a tady čím větší subjekt, tím více problémů měl. Opravdu všem se klaním a všem držím palce, aby se co nejdříve svět vrátil k normálu.

## Co nás čeká v roce 2020?

Tak snad Lipensko ovládne čeština a hostů tu bude stejně jako v minulých letech a snad bude sezóna delší, než bývalo zvykem. To bych regionu a jeho podnikatelům ze srdce přál.



## TSL byl založen 9. května 2016. Jak jednou větou vnímají čtyřletou práci Jiřího Mánka pro Lipensko, jsem se zeptal několika osobností regionu:



### Jiří Hůlka, starosta Horní Planě

TSL je solidní a ověřenou značkou kvality destinačního managementu Lipenska. Osobní zásluhu na jeho kvalitním fungování má především Jiří Mánek, a to díky pracovnímu nasazení ale i jeho lásce k regionu.



### Oto Řezáč, starosta Frymburku

Má to přínos, už jen v tom, že existuje spolek, který nás sdružuje. Na tomto základě jsme pak pro všechny zajímavějšími partnery a i je nás více slyšet. Jiří Mánek se neskutečně

rychle adaptoval na novou oblast v jeho profesním životě, jakou je cestovní ruch. Zvládl to velmi dobře, samozřejmě díky své vůli naslouchat a hlavně velkému nasazení a pracovitosti.



### Martin Madej, starosta Hořice na Šumavě

TSL je na Lipensku jedinou organizací, která se snaží spojit všechny subjekty podnikající v cestovním ruchu, obce a neziskové organizace, aby táhly za jeden provaz. Pan Mánek je pak tím největším tahounem

a spojujícím článkem, který s TSL dělá opravdu něco co má nějaký smysl a bez kterého si další fungování spolku vůbec neumím představit.



### Michal Pavlíček, spolumajitel hotelu Relax v Dolní Vítavici

Jiří Mánek je vzrůstem malý, ale duchem a iniciativou velký muž, který spojuje Lipensko. Přínos TSL pro nás a pro region Lipenska vnímám jako velmi pozitivní ve dvou

rovinách. Za prvé, on a potažmo činností jeho členů samotných dlouhodobě a koncepčně propaguje tento výjimečný region a jeho širokou nabídku služeb. Stojí za vznikem mnoha projektů a tvoří jakýsi most mezi námi členy a např. JCCR a MMR, s jejichž pomocí se k nám do regionu dostávají i finanční prostředky na rozvoj jeho služeb, infrastruktury apod. Za druhé, sdružuje jeho členy, ať už se jedná o podnikatelské subjekty nebo obce, v jeden silný celek. Členové se díky TSL nevnímají jako konkurenti, ačkoliv by to z povahy jejich např. shodné podnikatelské činnosti vyplývalo, ale jako partneři, kteří mají společný cíl, rozvoj regionu a jeho spokojené návštěvníky.



### Hanne Wilzing, provozovatel Camping Resortu Frymburk

Již delší dobu jsme s marketingem kempu pociťovali, že naše oblast Lipenska postrádala jakousi koncepci, společný postup a podporu podnikatelským

aktivitám v cestovním ruchu. To všichni známe z Itálie nebo Rakouska, kde se jednotlivé regiony a turistické oblasti propagují jednotně a získávají tak více turistů. Proto jsme byli rádi, že vznikla myšlenka Turistického spolku Lipenska jako nositele společného postupu a marketingových možností. Náš Camping Resort Frymburk patří k zakladatelským členům spolku. Přínosem aktivit spolku jsou veškeré brožurky, mapky, infotypy o regionu, které můžeme našim hostům na recepci kempu předat, koordinace tiskových zpráv, televizních příspěvků, informovanosti v médiích o Lipensku, propagace na veletrzích a regionálních kulturních akcích. Jirka Mánek je srdcař, který se věnuje své práci na 200 % a bojuje za dobrou věc a za nás.



### Milan Bukáček, Vodní záchranná služba ČČK Český Krumlov p.s.

Díky Jirkovi, kterého si léta vážím, je TSL veden profesionálně a zodpovědně. TSL přináší mnoho nápadů a podnětů, podílí se na rozvoji infrastruktury celého regionu. Důležité je také to, že máme vždy přesné informace, o tom co se děje a co bude.



### Dagmar Šubová, provozovatelka hotelu České Žleby

Jirka je pro mne člověk, který stmeluje, spojuje a propojuje celou oblast Lipenska, právě díky TSL. Bez něj by podobný projekt zřejmě nevzniknul. Jirka, v čele TSL, má dostatečnou energii, správnou chuť i elán, díky tomu vzniklo a vzniká spousta projektů, které by jedinec nemohl zvládnout.



### Jan Hanuš, spolumajitel hotelu Růže v Rožmberku

TSL pro mne znamená hlavně jméno Jiřího Mánka, kterému se výborně daří sdružovat podnikatele, obce a vše co s cestovním ruchem kolem Lipenska

souvisí. Vážím si například, jak v nedávné těžké době vnášel oproti zavádějícím zprávám z médií do naší hotelové a restaurační problematiky jistou objektivitu a uváděl vše na pravou míru. V neposlední řadě obdivuji sílu, nasazení a nadšení pana Mánka, který je alespoň pro mne člověk na správném místě.



# NA PODZIM JE LIPNO NEJKLIDNĚJŠÍ, NEJBAREVNĚJŠÍ A ČASTO ZAHALENÉ V MLŽNÉM OPARU

TEXT PAVEL PECHOUŠEK FOTO JAN SOMMER

Fotograf Lipenska Jan Sommer se rád svým Nikonem vrací k meandrům u Nové Pece a líbí se mu celá rakouská strana Lipna. „Rád také fotím méně frekventovaná místa na Lipensku v okolí Vyššího Brodu a Loučovic. Staré zaniklé vesnice při hraniční čáře. Studují historické dokumenty. Oceňuji obrovský potenciál Lipna pro turismus, jeho celoroční využití,“ uvádí v rozhovoru pro časopis Lipensko.



### Jak dlouho už fotíte Lipensko?

Intenzivně a systematicky od roku 2005, ale jinak fotím od dětství, díky tomu, že můj otec byl českokrumlovský fotograf.

### Na jaký přístroj fotíte momentálně?

Dronů mám vícero pro různé účely, jedná se většinou o produkty firmy DJI, konkrétně Phantom4Pro, Inspire, F450, F550, S900 a další. Z fotoaparátů na dronech jsou snímky pořízené Nikonem CoolpixA, DJI X5R, Sony Alpha 6400, GoPro.

### Na jaké aparáty jste fotil?

Jsem příznivcem značky Nikon u DSLR a objektivů Nikon a Sigma. Používám FullFrame těla Nikon D4S, D800, D700, D3S, Z6 a kompaktní coolpixA.

### Jaká máte na Lipensku oblíbená místa?

Těch je celá řada, ale s oblibou se vracím na meandry u Nové Pece a celá rakouská strana Lipna. Rád také navštěvuji méně frekventovaná místa na Lipensku v okolí Vyššího Brodu a Loučovic. Staré zaniklé vesnice při hraniční čáře.

### Kde si vaše fotografie můžeme prohlédnout?

Fotografuji komerčně pro řadu hotelů, resortů, pensionů na celém Lipensku. Fotografie ode mě používají i města a obce na Lipensku, respektive Českokrumlovsku, Jihočeský kraj a další instituce a firmy. Publikoval jsem snímky v řadě knih o Lipensku a jižních Čechách. Mimo jiné můžete mé fotografie v exteriéru vidět třeba na prezentacích společnosti, provozující parníky na Lipně, pro které jsem fotografoval před 8 lety také převoz lodí Adalbert Stifter z rakouského Lince.

### Co je pro fotografa na Lipensku nejkrásnější?

Lipno je právem nazýváno „českým mořem“. Daní za obrovskou vodní plochu byla výstavba vodního díla, které pohltilo původní vesnice. Tuto zmizelou historii rád studuji. Oceňuji potenciál Lipna pro turismus, na který je vázána většina zde trvale žijících obyvatel. Líbí se mi celoroční vyžití na Lipně. Z hlediska fotografa si asi nejvíce cením podzim. Lipno je v tu dobu nejkřídovější, nejbarevnější, často zahalené v mlžném oparu.



### Jan Sommer

- 41 let, svobodný, 2 děti.
- Narozený v Českém Krumlově, trvale žije v Českém Krumlově.
- Od ledna 2020 fotograf, kameraman, pilot dronu na volné noze. Živí ho komerční fotografie a videotvorba, drony.
- Jeho koníčkem jsou také motocykly a vše kolem nich, lyže, squash, kytara, akvaristika, politika a samozřejmě děti, přítelkyně a rodina.



# NAUČNÁ STEZKA PŘEDSTAVÍ MÁLO ZNÁMOU PŘÍRODU U RYBNÍKA OLŠINA

TEXT A FOTO JAN SOTONA

Stavba naučné stezky kolem rybníku Olšina a návštěvnického centra, které zde pro návštěvníky Šumavy realizují Vojenské lesy a statky, běží i přes nouzová opatření podle plánu. Nový turistický okruh bude slavnostně otevřen 9. července, a pokud to situace dovolí, provoz pro veřejnost zahájí i návštěvnické středisko s interaktivní expozicí.



Na přelomu března a dubna Vojenské lesy a statky (VLS) s dodavatelskými firmami dokončily hrubou stavbu budovy návštěvnického centra, na konci března byl propojen také sedmikilometrový úsek turistické trasy vedoucí po souši, přes mokřady a rašeliniště i nad vodou rybníka.

*„Oba projekty běží zatím podle plánu, mírná zima nám dala dostatek času na realizaci prací. Komplikace v souvislosti s pandemií se sice vyskytly u některých dodávek ze zahraničí – například okna do návštěvnického střediska nám uvízla na cestě v Itálii, vše se ale vyřešilo,“* komentuje průběh stavby vedoucí oddělení investic, projektů a staveb VLS Libor Barák.

Stezka, která vznikla jako společný projekt česko-rakouský projekt Vojenských lesů a rakouské destinační agentury VereinWaldschuleBöhmerwald a díky tomu získala finanční podporu z evropského fondu Interreg, bude mapovat zatím málo známou přírodu kolem rybníku Olšina, která se teprve před několika lety otevřela po optimalizaci vojenského újezdu Boletice veřejnosti. Stezka vede okrajovou částí Ptačí oblasti Boletice, která je chráněna jako evropsky významná lokalita v rámci soustavy Natura 2000, a také národní přírodní památkou Olšina. Konstruktivní řešení jak návštěvnického střediska, tak stezky samotné bylo zvoleno tak, aby v maximální možné míře využívalo přírodní materiály a „pasovalo“ do okolní přírody.

Návštěvnické středisko, jehož hrubou stavbu dokončil dodavatel na konci března, je dřevostavbou z vícevrstevných masivních dřevěných panelů, které bude kryt fasáda z modřínového obkladu.

I další řešení prostorově jednoduché stavby se sedlovou střechou je navrženo tak, aby se maximálně propojila s okolní přírodou. Již dokončená

střešní konstrukce tak například bude ve finále kryta travní vegetací, jež by měla souznít s okolními loukami. Návštěvníci ve středisku po dokončení naleznou vstupní recepci s informacemi, centrum výchovy, čítárnu i nezbytné sociální zázemí, a především rozsáhlou expozici, která bude upozorňovat na cenné okolní přírodní lokality, vysvětlí veřejnosti nutnost jejich ochrany a v neposlední řadě budou prostory využívány pro školící a edukativní akce odborného i laického charakteru.

V hrubých obrysech je aktuálně dokončena také stavba samotné naučné stezky okolo rybníka, která je z důvodu, aby co nejlépe zapadla do okolní krajiny, také v maximální možné míře zhotovena z přírodních materiálů. Dokončen byl chodník vedoucí přes rašeliniště a slatě okolo vodní plochy, tvořený dubovými fošnami na podélných trámech, jež jsou uloženy na příčných prazcích či dřevěných pilotách. Koncem března dodavatel stavby, jež se s ohledem na terén musí obejít prakticky bez využití stavební techniky, dokončil také „bobří most“, který překonává vodní hladinu v blízkosti ústí Olšinského potoka do rybníka. Těsně před zprovozněním bude instalován mobiliář s informačním systémem a dokončeny „atrakce“ stezky.

*„Stezka je doplněna o netradiční prvky, jako je třeba bobří most, jehož zábradlí a vzhled je inspirován bobří hrází, a je proto tvořeno odkorněnými kmeny a větvemi. Dále zde budou rozmístěna místa k zastavení i vyhlídky, kterým jsme vdechli netradičnost. Na stezce tak natrefíme na plovoucí molo, loďku, která nás přepraví na molo doprostřed rybníka, vyhlídku tvořenou pouze žebříkem, budku pro ptáky lidské velikosti, ptačí hnízdo a spoustu dalších zajímavostí,“* popisuje spoluautor projektu Vojtěch Rýzner ze studia Reaktor.





# NEJVĚTŠÍ PŮJČOVNA SPORTOVNÍCH POTŘEB NA LIPENSKU

TEXT PAVEL PECHOUŠEK FOTO LIPNO CENTRUM S.R.O.

**Společnost Lipno Centrum s.r.o. provozuje největší síť půjčoven sportovního vybavení na Lipensku a v jižních Čechách. Platí to jak v případě množství půjčovaného materiálu, tak počtu provozoven. To umožňuje nabídnout zákazníkům unikátní službu: „Půjč si a vrať, kde chceš“.**

Společnost Lipno Centrum, s. r. o. je největší půjčovna sportovního vybavení především jízdních kol na Lipensku. Platí to jak v případě množství půjčovaného zboží, tak i provozoven.

„Nabízíme asi 350 kol a 50 elektrokol. Lipno Centrum je půjčovna s největší flotilou kol Rock Machine v České Republice. Mimo klasická kola u nás najdete také Test Centrum speciálních modelů, které průběžně obnovujeme dle nových modelů. Každý zde najde to, co hledá, od silničních kol, Gravelbike, carbonových MTB hardtailů, až po sjezdové celoodpružené speciály,“ jmenuje zdejší manažerka Veronika Hrabalová.

V létě funguje celkem osm poboček – „Dvě v Lipně na Vltavou, dvě ve Frymburku, v Horní Plané, v Nové Peci, v Českém Krumlově, v Třeboni. Lidé si půjčují především kola, ale i koloběžky a elektrokoloběžky. K zapůjčení jsou zde také vozíky za kolo a na jogging, dětské sedačky, odrážedla pro děti, in-line brusle, nově také terénní brusle skike, v současné době jsou velmi oblíbené paddleboardy, šlapadla,“ jmenuje Veronika Hrabalová.

Brusle skike, což jsou speciální kolečkové brusle (lyže) pro jízdu v terénu, na silnici. Fungují díky nafukovací kolečkům o průměru 15 centimetrů, pevnému hliníkovému rámu a unikátnímu systému mechanických brzd.

Služba funguje jako „Půjč si a vrať, kde chceš“. I když jedete z Lipna nad Vltavou, můžete kolo vrátit kdekoliv na trase. Nejčastěji přichází rodiny s dětmi. Což je trend platný již několik let.

Díky elektrokolům se stálá klientela rozšiřuje i o seniory. „Čím dál častěji se u nás objevují starší občané, kterým právě elektrokola umožňují cyklistiku i v pokročilejším věku provozovat.“

Většinou je zde stále plno, v hlavní sezóně máme kola vypůjčená skoro do posledního kusu. „Když přijdete třeba na přelomu července a srpna, přibližně v 11 hodin už na půjčovně zbývá pár osmělých kousků různého typu vybavení. Většina kol i koloběžek je již někde na cyklostezce nebo v lese v okolí Lipna,“ popisuje.

Vzhledem k charakteru lokality je velký zájem o kola treková. Na Lipně je velké množství cyklostezek a ti, co se vydají na Lipenský okruh, se ani nesetkají s moc náročným terénem.

„Horská kola ale za nimi nijak nezaostávají, spousta cyklistů se vydává také do terénu. V posledních dvou letech narůstají na oblíbenosti kola elektrická.“

Počet kol se před sezónou měnit nebude. Půjčovny jsou limitované velikostí a víc se do nich nevejde. Každý rok se samozřejmě část flotily obnovuje. Některá kola se vyřadí, některá prodají a pořizují se opět nové modely.

Osm stálých zaměstnanců a v sezóně 20 až 25 brigádníků zde nabízí také servis jak zimního, tak letního vybavení a prodej náhradních dílů a příslušenství.

Více na [www.lipnocentrum.cz](http://www.lipnocentrum.cz)



Lipno Centrum  
sportovní půjčovna  
obchod & servis



# CO DĚLÁ ROLBAŘ SKIAREÁLU LIPNO V LÉTĚ?

TEXT OLGA KNEIFLOVÁ FOTO JIŘÍ ŠNEIDER



Asi vás zajímá, co dělá takový rolbař skiareálu Lipno v létě, když není sníh. Stačí se začíst do našeho rozhovoru s Lubošem Fencem mladším, který se může pyšnit tím, že má toto zejména pro kluky vysněné povolání. V rozhovoru se také dozvíte, kdy rolbaři vstávají, jak dlouho jim přípravy trvají a co je v jejich profesi to nejtěžší. A pokud budete chtít zjistit, jak Luboš připravuje sjezdovky, přijďte se přesvědčit již o této zimě



## Jak ses dostal k práci rolbaře?

Pracoval jsem v areálu jako lanovkář. Během práce u lanovky jsem se ale začal, pod vedením zkušeného kolegy, zaučovat na rolbu, abych mohl případně někdy zaskočit. Když kolega skončil, byla jasná volba, že půjdu rolbařit.

## Je na řízení takového stroje potřeba speciální řidičský průkaz?

Určitě. Každý rolbař by měl mít řidičák na traktor nebo nákladák. Já mám oboje. Jezdíme taky na různá školení, například letos jsme byli v Krkonoších.

## Samotná rolba je vždy lákadlem nejen pro děti, ale věřím, že i všechny moto fanoušky budou jistě zajímat i nějaké technické údaje o motoru a všem co je pod kapotou...

Pod kapotou je schovaný devítilitr. Tedy motor s obsahem 9 litrů a skoro 400 koní, takže docela slušný výkon na takový megastroj. Ty naše kopce tady to vyjede naprosto s přehledem.

## A není potřeba dávat tedy pozor při tak velkém výkonu, abys nezabral moc a ty obrovské pásy spíš sjezdovku nepoškodily?

To ani ne. Na každém pásu jsou jednotlivé lišty od sebe cca 10 cm a celkově sníh hodně vyhazují. Jen když je třeba sněhu málo, tak je potřeba být opatrnější. Ale ten oblíbený manšestr, co mají všichni lyžaři rádi, dělá až fréza, která je za rolbou. Tam si můžu nastavit hloubku, jakou bude šnek nebo, jak se někdy říká „ježek“, zabírat. Ten sníh pak změkčí a finišery už jen díky přítlaku frézy dělají ten oblíbený manšestr.

## Jak dlouho trvá upravit sjezdovky v našem areálu?

Když je otevřený celý areál, tak jezdíme ve dvou. Tedy dvě rolby najednou a každému to trvá tak 4–5 hodin. Například jen sjezdovka Jezerní mi trvá 30–45 minut, právě podle toho jaký je sníh. Nejzajímavější je pak jezdit ve Fox parku, který je poměrně malý. Tam pak jezdím sem a tam a někdy mám pocit, že pořád jen couvám.

## Kolikátou sezonu už tedy ve Skiareálu Lipno rolbaříš?

Sám bez dohledu zkušenějších jezdím na rolbě už čtvrtým rokem a moc mě to baví.

## V kolik hodin ráno musí takový rolbař vstávat, aby stihl vše včas nachystat?

Záleží na tom, zda přes noc zasněžujeme pomocí sněžných děl, nebo ne. Například dnes jsme sněžili, a tak jsem vstával už v půl páté. Když děla nejedou, můžu si i chvíli přispat.

## Vypadá to ale, že tvoje práce je jen v zimě. Co děláš na jaře a v létě, když není sníh?

Po zimní sezoně, na jaře, se věnujeme údržbě všech strojů. Roleb, skútrů, sněžných děl a podobně. Jinak tady pracuju jako údržbář, a když začne pořádně růst tráva, přesedlám na sekačku a seču, kde je potřeba.



# MUZIKÁLNÍ HOTEL KILIÁN V LOUČOVICÍCH

TEXT PAVEL PECHOUŠEK FOTO HOTEL KILIÁN

**Pokud chcete navštívit muzikální hotel, vyražte do Loučovic na Lipensku. Přímo u hlavní silnice vedoucí z Lipna nad Vltavou stojí nad řekou Vltavou nepřehlédnutelný hotel Kilián, který provozují manželé Smitovi – Andrea a Jeroen.**



Bydlet tu můžete v pokoji inspirovaném Elvisem Presleym, Marilyn Monroe, The Beatles. Andrea Smit je rozená Lipeňáčka. Hotel, ve kterém je 13 pokojů či apartmánů, má v nájmu zhruba tři roky.

Rekonstruuji ho po svém, v muzikálním stylu a inspirovali se oblíbenými hudebníky a kapelami. „Zaměřujeme se na rodiny s dětmi. Velkou výhodou je sál, který využívají naši hosté. V sále se dá provozovat karaoke, děti se mohou napojit na pult DJ. Často tu pořádáme koncerty, kdy hraje především manžel. Muzika ovlivňuje celý pobyt a vytváří neopakovatelnou atmosféru,“ uvádí Andrea Smit.

Pokoje jsou svým vzhledem kompletně zasazené do doby, kdy daní muzikanti hráli, na stěnách jsou dobové plakáty, fotografie. „Veškerou výzdobu se snažíme inspirovat 60. léty. Barvy, materiály, různé artefakty. Pokoj má potom tu atmosféru dané doby, samozřejmě přizpůsobenou moderní rodině,“ uvádí Jeroen, který pochází z Holandska.

Soustředí se zde na českou kuchyni, ale v jídelním lístku jsou i americké speciality, jako jsou například pečená žebra, hamburgery. Vedle tanečního sálu je v Kiliánu také western saloon a k tomu venkovní terasa s grilem, která je v permanenci hlavně přes léto. Pro hotelové hosty je k dispozici sauna.

Jeroen je uznávaný hudebník, multiinstrumentalista, mj. je vítěz loňské Porty. V roce 2019 odehrál 86 koncertů na větších či menších i scénách, vystoupil například v budějovickém Metropoli nebo plzeňské synagoze.

S Andreou jsou spolu 16 let. Jeroen jezdil na Lipno nejprve s rodiči jako rekreační, následně hrál na lipenské marině pro holandské hosty. „Je výborný kytarista, klavírista, ale i klarinetista a saxofonista. Často si k nám jezdí zahrát známé kapely, se kterými pak manžel hraje,“ popisuje Andrea. Do Kiliánu tak jezdí například skupina Divokej Bill, Nezmaři, na léto se domlouvá společný koncert se saxofonistou Felixem Slováčkem. Velké hudební ambice ale Jeroen nemá. Nejradši je, když může hrát pro spokojené hotelové hosty a svou manželku, pro kterou stále skládá milostné písně.

Více na [www.hotelkilian.cz](http://www.hotelkilian.cz)





# KAM NA LIPENSKU NA DOBRÉ JÍDLO?

TEXT JIŘÍ MÁNEK  
FOTO JIŘÍ MÁNEK A ARCHIVY PROVOZOVEN

Každého návštěvníka to zajímá. Ta otázka přijde vždy, když se návštěvník rozkoukává v místě své dovolené. Kde se tady dobře vaří? Co byste doporučil, kde mají něco zajímavého k jídlu? Kam mám vzít rodinu na oběd nebo večeři? Přinášíme vám několik dobrých tipů, kde si pochutnáte. A vezmeme to postupně, po proudu od Stožce po Rožmberk.



## 1 Hotel České Žleby, Stožec

Hotel v Národním parku Šumava, kousek od Stožeckého pralesa, se pyšní nejenom výjimečnou polohou, unikátním golfovým minihráštěm a skvělým wellness zařízením, ale především výtečnou gastronomií. Šéfkuchař připravuje místní speciality ze sezónních surovin, obzvláště rádi zde rozmazlují hosty domácími moučníky.

**Zveme na:** Pečenou kachničku s červeným zelím s jablky a domácími bramborovými knedlíky. Jako desert doporučíme domácí jablečný závin s tvarohem, vanilkovou zmrzlinou a šlehačkou.

**Hotel České Žleby**  
České Žleby 56, Stožec  
+420 773 380 189  
info@hotcz.cz  
www.hotelceskezleby.cz



## 2 Wellness hotel Marlin, Nová Pec

Hotel se nachází na počátku vzdutí Lipenské přehrady na hranici Národního parku Šumava. Majitel, který jako malý obeplul celý svět na lodi, je vášnivý chovatel raků. Že je kuchyně zaměřená na rybí speciality, poznáte ihned při vstupu. Uvidíte sami.

**Zveme na:** Poctivou domácí českou kuchyni, minutková jídla a pokrmy z čerstvých ryb. Doporučujeme bezlepkovou svíčkovou na smetaně, ďábelského pstruha nebo filet z Candáta na bazalce. Jako desert se nabízí čerstvé domácí palačinky.

**Wellness hotel Marlin**  
Nové Chalupy 1, Nová Pec  
+420 388 328 193  
info@wellnesshotelmarlin.cz  
www.wellnesshotelmarlin.cz



## 3 Bistro-Café DaJa, Horní Planá

Fantastické klidné místo přímo na břehu Lipna, kde jsou nezapomenutelné západy slunce. Krásné přírodní scenérie hladiny jezera s pobřežní vegetací a nejvyšší horou Šumavy Plechým na obzoru, jsou zde až neuvěřitelně romantické.

**Zveme na:** Paní domácí vaří klasickou domácí kuchyni. Zařízení je ideální pro skupinovou gastronomii pod střechou i pod širým nebem. Vybíráme klasiku vepřový řízek s ranými brambůrkami a čerstvou domácí zeleninou. Jako zákussek žlutkový piškot z domácích vajec zdobený zahradní jahodou.



**Bistro-Café DaJa**  
Pihlov 99, Horní Planá  
+420 727 926 923  
dajalipno@gmail.com  
www.daja-lipno.cz





#### 4 Hotel Resort Relax, Dolní Vltavice

Opravdový Relax v klidové oblasti obce Dolní Vltavice nedaleko Černé v Pošumaví. Resort s vlastní pláží, přístavištěm parníku i přívozu, aquamarinou s motorovými čluny, paddleboardy, ale i sportovní půjčovnou kol a elektrokol a wellness & spa. Hotelová kuchyně je v regionu vyhlášená a s týmem HRR se navíc potkáte i na palubách lipenských parníků, kde zajišťuje hotel catering.

**Zveme na:** Oběd do panoramatického Grill Baru Regata – šťavnatý burger, grilovaný steak nebo čerstvý salát? Naše hovězí líčka na červeném víně jsou důvodem, proč se k nám hosté do restaurace vrací. Drink v baru při západu slunce bude pak ideálním zakončením Vašeho dne.

**Hotel Resort Relax**  
Dolní Vltavice  
+420 380 731401,  
+420 601 367 508  
info@hotelresortrelax.cz  
www.hotelresortrelax.cz



#### 6 Hájovna Svatý Tomáš

Jedná se o stylový hostinec s dřevěným interiérem, vyzdobený mysliveckými trofejemi. Najdete tu především domácí kuchyni, kde si vaří sami majitelé – manželé Robert a Barbora Perfollovi. **Zveme na:** Podávají se zde většinou pokrmy ze zvěřiny, vyhlášená je zde kančí kýta se šípkovou omáčkou s domácím karlovarským knedlíkem. Na čepu pivo Svijany a ke kávě nabízí výborné domácí dezerty.

**Hájovna svatý Tomáš**  
Svatý Tomáš 122  
723 575 867  
perfollova@centrum.cz  
www.hajovnasvatytomas.cz

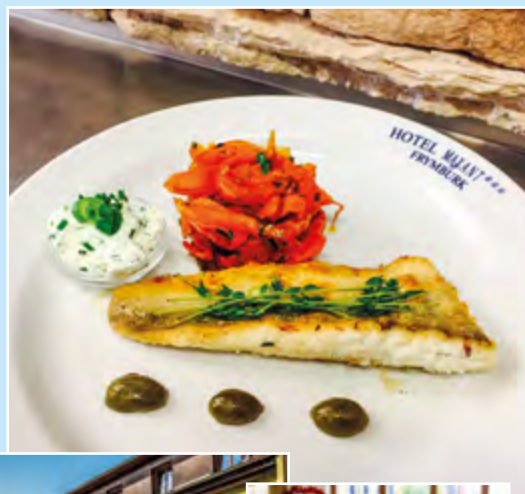


#### 5 Hotel Maxant, Frymburk

Jeden z prvních rodinných hotelů na Lipensku, který zdobí frymburské náměstí a drží rodinnou tradici více než čtvrt století. Domácí atmosféra, klid a naprostá pohoda vyzařuje nejenom z majitelů, personálu, ale doslova z každého koutu všech hotelových a restauračních prostor.

**Zveme na:** Majitel restaurace je sám šéfkuchařem, proto osobně dohlíží na každý detail vašich pokrmů. K Lipensku patří ryby a v Maxantu je umí připravit opravdu skvěle. Přijďte ochutnat filet z candáta, grilovaný na másle s tymiánem a citronem. Mlsalové určitě ocení domácí dorty z hotelové cukrárny.

**Hotel Maxant**  
Frymburk 80  
380 735 229  
info@hotelmaxant.cz  
www.hotelmaxant.cz

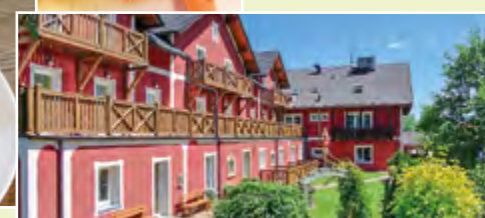


#### 7 Hotel Barborka, Přední Výtoň

Nepřehlédnutelný hotel v Přední Výtoni, kousek od nejkrásnější pláže na Lipensku a přímo u cyklotrasy. Zahradní teráska i interní stylová restaurace udělá radost každému návštěvníkovi, ať již ubytovanému, nebo tomu kdo jen projíždí na kole či autem.

**Zveme na:** Domácí kuchyně každým coulem. Svíčková, omáčky, skvělé knedlíky, domácí kynuté borůvkové knedlíky, domácí štrůdl, trhaný kachní burger, vepřové, hovězí i kuřecí maso na mnoho způsobů. Vybíráme bio kuřecí masíčko v těstíčku s domácími bramborovými kroketami a bio mrkvička balená ve slanince. Jako desert jahodový dortík, nebo domácí koblížky.

**Hotel Barborka**  
Přední Výtoň 32  
+420 380 735 94,  
+420 602 186 922  
info@hotelbarborka.cz  
www.hotelbarborka.cz







## 8 Restaurace Inge, Vyšší Brod

Penzion s restaurací Inge se nachází přímo na břehu řeky Vltavy naproti skvostu celého Lipenska, vyšebrodskému cisterciáckému klášteru. Prostorná restaurace Inge je vyhlášená široko daleko a často si musíte dopředu rezervovat místa. Bohatý jídelní lístek, velké porce a skvělý servis vás dostanou.

**Zveme na:** Široký výběr české klasiky jako je guláš, svíčková, pečeně, ale i ryby, zvěřina a grilovaná masa. Můžeme doporučit hovězí steak s restovanou zeleninkou a celerovými hranolky. A jako desert třeba lívance na jahodovém sirupu s čerstvým ovocem.



### Pension a Restaurace INGE

Míru 379, Vyšší Brod  
+420 775 856 372  
info@pensioninge.cz  
www.pensioninge.cz

## 9 Hotel Růže, Rožmberk

Nádherný hotel pod hradem Rožmberk má perfektní polohu. Nachází se přímo na náměstí malebného historického města Rožmberk. Z druhé strany hotelu si teče řeka Vltava. Hotel a jeho restaurace je skvěle dostupný pro motoristy, cyklisty i vodáky.

**Zveme na:** Domácí kuchyni, majitel sám vaří a dohlíží na to, aby hosté byli s jídlem z bohaté menu nabídky vždy spokojeni. Pro dnešek vybíráme masový gril mix vepřového, kuřecího a hovězího masa s grilovanou zeleninou. Jako desert banán se šlehačkou a čokoládovým piškotem.



### Hotel Růže

Rožmberk nad Vltavou 78  
+420 775 66 10 67  
recepce@hotel-ruze.cz  
www.hotel-ruze.cz



⇒ tipy na výlety

grenz  
genial  
GUIDE



Vy ho ještě nemáte?

Turistický průvodce Grenzgenial...

Ušetřete během návštěvy Lipenska stokoruny i mnohem více!



Průvodce  
Grenzgenial  
též jako  
mobilní aplikace!

✓ Desítky atraktivních slev pro volný čas z Lipenska a okolí o celkové hodnotě přes 15 000 Kč!

✓ Vyhlídkové plavby, půjčovny kol a koloběžek, raftů a lodí, aquaparky, atrakce pro rodiny s dětmi, restaurace a mnohem více...

Průvodce zakoupíte v informačních centrech či u vybraných ubytovatelů. Více na [www.grenzgenial.cz](http://www.grenzgenial.cz)



# RODINNÁ ATMOSFÉRA V PENZIONU SEN V ČERNÉ V POŠUMAVÍ

TEXT PAVEL PECHOUŠEK FOTO PENZION SEN

**Před 10 lety se Josef Rolník rozhodl splnit si svůj sen a chtěl vybudovat rodinný penzion s privátním wellness a restaurací. Hledal dostupné místo, které by tyto představy naplnilo. Po dlouhé době našel klidnou lokalitu na Šumavě v malebné obci Černá v Pošumaví.**

A Sen se stal skutečností.

Původně ruinu si Josef Rolník vyhlédl v roce 2008. Polorozpadlý dům, na kterém dlouho visela malá cedulka na prodej. Manželka Kateřina prý svým vlastním očím nevěřila, když dům poprvé spatřila. Ale manželovi po celou dobu věřila a plně ho podporovala. Stavení zarostlé keři a stromy se zalíbilo Josefovi a sám ho za pomoci kamarádů, šikovných řemeslníků, jako je on sám, povoláním stavař, zrekonstruoval. Odepsanému stavení tak po dvou letech usilovné dřiny vdechli nový život a slouží tak místním hostům i turistům.

Díky skvělé poloze je penzion vhodný pro všechny, kteří hledají příjemné ubytování s veškerým komfortem a dostupností všech aktivit, které Lipensko nabízí. „Dnes nabízíme celoročně hostům komfortní ubytování v osmi moderně vybavených a barevně odlišných pokojích či apartmánech s celkovou kapacitou 24 lůžek. Každý pokoj jsme navrhli tak, aby se naši hosté cítili příjemně a rádi se k nám vraceli,“ říká Kateřina, povoláním kadeřnice, která se již 5 let stará o ubytování. Veškeré zařízení a design jsou jejím dílem.

Součástí penzionu je útulná nekuřácká restaurace s kapacitou 75 míst v interiéru a 16 míst na letní terásce s dětským koutkem. „Protože nejsem z oboru gastronomie, domluvil jsem se s kamarádem z branže, že mi pomůže restauraci rozjet, a také se nám to povedlo,“ říká

Josef. „Celkový design restaurace, usměvavý a vstřícný personál, čistota a kvalita čerstvých surovin, to vše je pro nás velice důležité. Naše útulná restaurace láká k posezení kolemjdoucí turisty, cyklisty, rodiny s dětmi a především pak labužníky, kteří si rádi vychutnají speciality našich kuchařů,“ popisuje ateřina.

Vedle tradiční české a mezinárodní kuchyně se v restauraci peče také výtečná pizza dle vlastního receptu, přes léto i stovka denně. Pizzu je možné si objednat i sebou na určitý čas, stačí si ji jen vyzvednout. Z 15 druhů pizz je velice oblíbená pizza s názvem „Sen“. Po celý rok se zde konají rodinné, přátelské i firemní oslavy. „V roce 2015 jsme se rozhodli pro své hosty rozšířit služby penzionu a vybudovali privátní wellness s hydromasážní vířivkou, finskou a bio saunou. Tento krok nám pomohl získat další klienty i v zimních měsících. V naší nabídce nechybí rozmanité balíčky pro celou rodinu i pro páry, které hledají romantiku,“ uvádí Kateřina.

Manželé se společně starají o celkový chod penzionu. Mají 8 stálých zaměstnanců, převážně místních. Na léto přibírají mnoho brigádníků. „Se všemi našimi zaměstnanci máme výborné vztahy, díky tomu v penzionu panuje rodinná atmosféra. Snažíme se o osobní přístup a záleží nám na tom, aby se i naši hosté u nás cítili jako doma a užili si zde maximálně svoji dovolenou,“ uzavírají manželé.





# KEMP U KUKAČKŮ, NEJLEPŠÍ KEMP PRO CYKLISTY

TEXT PAVEL PECHOUŠEK FOTO PAVEL PECHOUŠEK A ARCHIV RODINY

**Provozovat kemp U Kukačků v Pihlově Horní Plané není pro manžele Marešovy jen práce či zaměstnání, starat se o něj, rekonstruovat, stavět, vítat zde další a další hosty je rodinné poslání. Nádherné a strategicky položené místo u lipenské přehrady, kde kemp vznikl, patřilo rodině Michaely Marešové.**

Pozemky koupili po druhé světové válce, následně jim je zabavili komunisté, po roce 1989 je dostali zpět její rodiče. To už zde stál kemp, který rodina zvelebuje takovým způsobem, že za svou práci pravidelně získává ta nejlepší umístění v celostátních soutěžích, kde návštěvníci hodnotí kvalitu ubytovacích kapacit tohoto typu.

„Naposledy to bylo na webovém portálu [www.dokempu.cz](http://www.dokempu.cz), kde jsme loni získali první cenu jako nejlepší kemp pro cyklisty,“ uvádí Michaela Marešová. Samotní cyklisté si kemp vybrali kvůli blízkosti cyklostezky, která vede okolo celé lipenské přehrady, a hlavně kvůli krásným výhledům na Lipno a také na nejvyšší hory Šumavy Plechý a nedalekou Smrčinu. „Sama mám tyto výhledy ráda od dětství,“ doplňuje Michaela Marešová.

Brigádničila zde od 14 let, když její rodiče chtěli jít na odpočinek, bylo logické, že kemp převezme ona se svým manželem, i když se v tu dobu úspěšně živila jako zubní laborantka. A rodinná tradice rodiny Kukačkových respektive Marešových pokračuje dále, obě jejich děti tu dnes pomáhají. „Máme dceru Jasmínu 13 let, která o prázdninách pomáhá s úklidem, a syna Damiána, kterému je 11, ten zase pomáhá sekat trávu,“ uvádí Michaelin manžel Václav. Za celou dobu, kdy kemp pro 400 lidí provozují, do něj nainvestovali miliony korun. Mají tu velice vyhledávané mobilní domky, chaty, místa pro karavany, jejichž počet se před sezónou rozšířil, mnoho míst pro stany.

Postavili tu novou budovu restaurace, zajistili odpovídající infrastrukturu celého kempu. Před touto letní sezónou například rekonstruovali místnosti, kde bydlí brigádníci. V hlavě mají ještě jeden velký sen a tím je krytý bazén, který by přiléhá k budově

restaurace. „Drželi bychom tím krok s konkurencí. Navíc máme všichni plavání moc rádi,“ uvádí manželé shodně.

Součástí kempu je i penzion DaJa, ve kterém je osm stylově zařízených pokojů, které bývají neustále obsazené. Název je odvozený z křestních jmen jejich dětí.

Marešovi se snaží pro své hosty vymýšlet celou řadu degustačních akcí, které nabízí v rámci pobytových balíčků. Hosté tu mohou využívat také půjčovnu lodí, šlapadel, rybářských lodí, paddleboardů, mořských kajaků a kanoí.





# NOVÉ ÚDOLÍ

TEXT A FOTO PAVEL KOSMATA (POŠUMAVSKÁ JIŽNÍ DRÁHA)

**Když se první osadníci začali usazovat v lesích, obklopujících nivu Studené Vltavy, která zde v malebném zákrutu vstupuje na českou půdu, netušili zřejmě ani, pod jakým panovníkem žijí. Až později, po roce 1764, byla česko-bavorská hranice jasně vymezena a koncem 18. století se z prvních usedlostí stala osada pojmenovaná Spitzberg.**

Chudých domků postupně přibývalo, a jak sestupovaly stále níže ke Studené Vltavě, začalo se místu říkat Nové Údolí. Obyvatelstvo se většinou zabývalo prací v lese a obhospodařovalo chudá políčka, po nichž dodnes najdete kamenné valy.

Zlomem v dějinách Nového Údolí se stal rok 1910, kdy byla otevřena dráha, spojující Prachatic s bavorským Pasovem. V Novém Údolí byla poslední zastávka na našem území. Dále již byla německá stanice Haidmühle, ve které ale sídlil i český přednosta. Vlaky začaly přivážet na Oudolí (jak mu říkáme) turisty, takže ve 30. letech 20. století zde stál již hotel u zastávky a ubytovací hostinec s tanečním parketem. Z té doby se traduje historka o tom, jak turisté z Prahy vyžadovali ementálský sýr, takže místní nadělali do domácího sýra díry a bylo to. Žilo zde cca 300 obyvatel, osada měla hasičskou zbrojnicu i kapličku. Na pořádek dohlížela malá četnické stanice i posádka kasáren Finanční stráže. Byla zde i hájenka a honosná budova lesní správy, jejíž stodola je zde dnes jedinou původní zachovanou budovou. Místní dominantou byl dřevěný Stadelbauerův kříž (dnes znovuobnověný).

1990 sem znovu začaly jezdit i osobní vlaky. O tom všem se můžete poučit v malé expozici, umístěné v historickém vagonu hned u železniční zastávky.

Protože se historie opakuje, Nové Údolí se znovu stalo vyhledávaným cílem turistů. Ti se odsud vydávají na vyhlídkovou skálu Třístoličniku a pokračují na místo styku Čech, Rakouska a Bavorska na Trojmezí či až na Plešné jezero. Jiní využijí jedné z mnoha cyklostezek např. oblíbenou trasu po Schwarzenberském kanále. Méně zdatní návštěvníci si mohou vybrat některou z nenáročných vycházek po okolí. Děti mohou přímo na hranici složit v letní sezoně bezplatnou zkoušku drážního skřítky.

V Novém Údolí se potkáte s lidmi od nás, z Bavorska, ale i z větších dálav. Protože je do Nového Údolí zakázán vjezd autům, tak ten, kdo sem dorazí, nikam nespěchá. Čtenář tohoto článku má čas popovídat si u piva. Do toho vám do ucha šumí Studená Vltava a zvoní zvonek z malé lokomotivy na ruční pohon, kterou se v létě děti vozí do Bavor a zpět po nejkratší mezinárodní železnici na světě – Pošumavské jižní dráze. Na začátku podzimu se okolní lesy zabarví do zlatova a údolím se táhnou



Nového Údolí  
okolo roku 1936



Historické foto  
Nového Údolí  
od Josefa Seidela



V září 1938 byla osada připojena k Říši a místní muži museli do války. Začátkem května 1945 obsadila po krátké potyčce s malou jednotkou Hitlerjugend americká armáda, která prý ani nevěděla, že už je na českém území. Krátké období svobody bylo ukončeno komunistickým převratem a nad osadou se zatáhla opona. Obyvatelstvo bylo odsunuto do Německa a na Českokrumlovsko, noví dosídlenci byli zakrátko vyhnáni také a Nové Údolí bylo uzavřeno v hraničním pásmu. Železnice do Bavor byla přerušena a u sousedů postupně vytrhána. U nás se koleje zachovaly jen díky tomu, že se zde z vlaků překládalo dřevo na auta, která si pro něj, pod dohledem Pohraniční stráže, jezdila přes hranici. Podivná doba. Ihned po sametové revoluci se v Novém Údolí objevili první zvědavci a v roce

jazyky mlh, ze kterých se občas ozvou bouřlivé tóny říjících jelenů. Ze sousední obce Haidmühle se každou hodinu přes hranici nese melodie zvonkohry z „Kaple u železných opon“, kterou s pravidelností sobě vlastní doplňuje staccato kol vlaků na trati z Černého Kříže.

Je tu malý hotel a na bývalé trati svérázná krčma Vagon, takže můžete nabrat síly na další putování.

Nové Údolí je výjimečné i svou snadnou dostupností. Dostanete se k nám pohodlně vlakem, který sem jezdí přímo z Prachatic a Volar a také z Českých Budějovic. Z okna motoráku si navíc vychutnáte jízdu úchvatnou přírodou.

Docela dost zajímavosti na jedno nenápadné místo na mapě, nemyslíte?

Více informací: [www.noveudoli.eu](http://www.noveudoli.eu)



# „KLÍČOVÉ JSOU KONTAKTY S PAMĚTNÍKY,“ ŘÍKÁ MLADÝ HISTORIK

TEXT PAVEL PECHOŠEK FOTO ARCHIV LUŽKA NĚMCE

Před pěti lety se stal Luděk Němec známý tím, že jako patnáctiletý vydal knihu o zaniklé osadě Krásná Hora, která byla poblíž Stožce. V dalších letech se soustředil na České Žleby, což je stále existující osada spadající rovněž pod Stožec. O Českých Žlebech chystá knihu. Dnes dvacetiletý mladík studuje historii na Vídeňské univerzitě, což je nejstarší univerzita v německy mluvících zemích. Je také největší vzdělávací a výzkumnou institucí v Rakousku a jednou z největších univerzit v Evropě.

## Do Stožce jste začal jezdit s rodiči. Jezdíte tam stále?

Poprvé jsem se do Stožce podíval ve třech letech. Od té doby tam jezdím s rodiči pravidelně o vánočních a jarních prázdninách, v posledních letech ještě i několikrát v létě a na podzim. Celkem tedy Stožcecko poznávám už 17 let. Záměrně říkám poznávám, protože i když tam stále navštěvuji stejná místa, vždy mě tam dokáže něco překvapit. Teď myslím hlavně stopy minulosti, které jsou v krajině dodnes dobře patrné. Velkou roli v mém zájmu o historii Šumavy sehrálo právě to, že se tam pravidelně pohybuji v zimních měsících. Zvlášť v době zim bez sněhu je to období, kdy ustoupí trávy a nálety a v krajině jsou dobře patrné zbytky zaniklých vesnic, jejichž historie mě zajímá.

## Jaký je předmět zájmu nyní?

Moje hlavní téma je momentálně historie Českých Žlebů. Cíl zmapovat historii této osady jsem si dal hned, když vyšla moje první kniha o Krásné Hoře. Ačkoliv se to možná dnešnímu návštěvníkovi Šumavy nezdá, byly České Žleby v minulosti docela velkou obcí s bohatou historií, která je českým čtenářům zcela a těm německým z velké části neznámá. Proto je to poměrně velký oříšek. Kniha vzniká už pět let, v poslední době na ní intenzivně pracuji. Bude koncipována trochu jinak než má první, rád bych v ní otevřel témata, kterým se dosud autoři knih o Šumavě spíše vyhýbali, a také

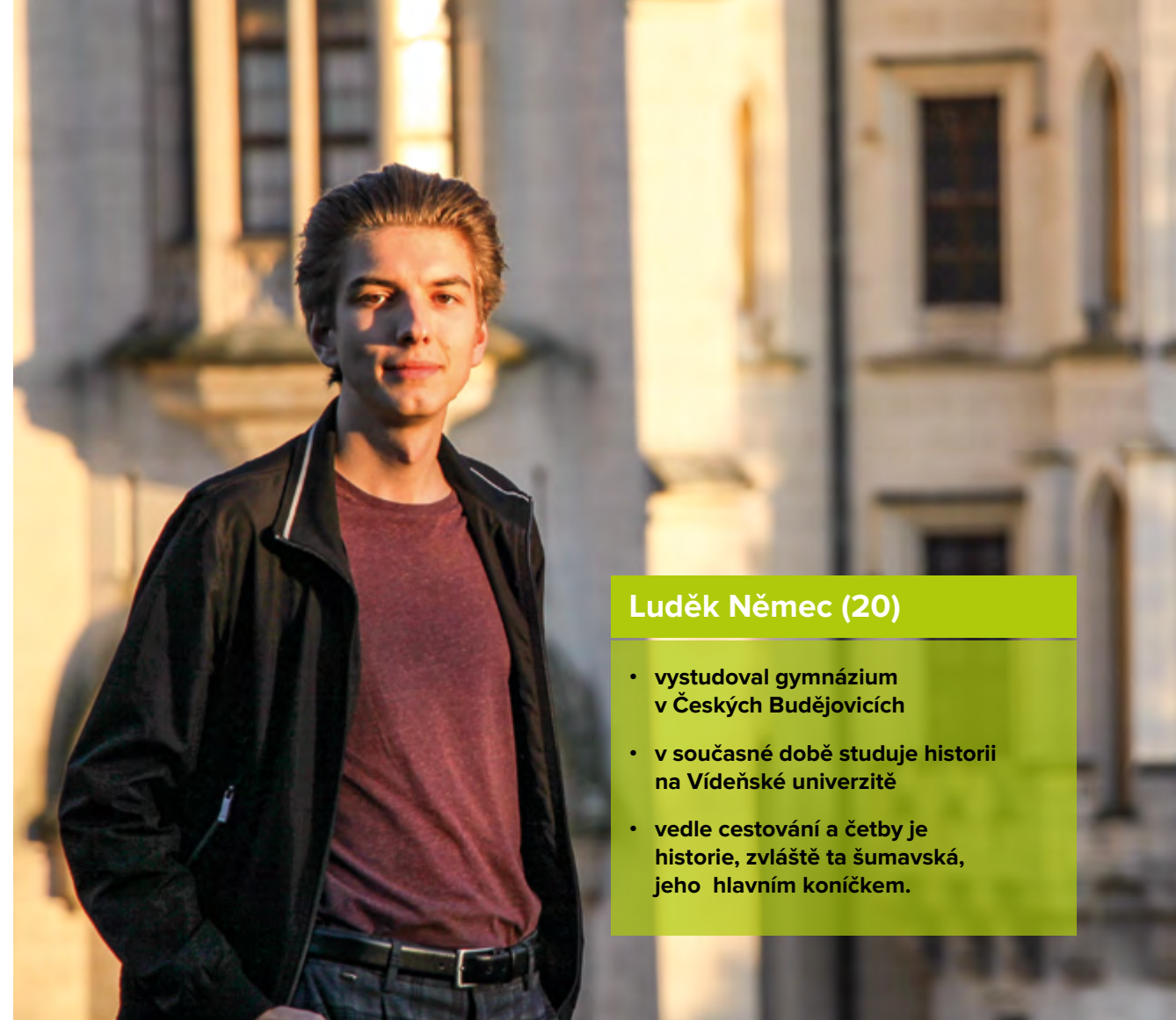
opět zmapoval příběhy řady tamních rodin a nebude chybět ani řada historických fotografií.

## Máte na Stožci nějaké plány a cíle?

Můj koníček a současně i předmět mého studia je obor historie. Cíl na Stožcecko je připomenout nebo vůbec objasnit historii té oblasti, které se nikdo systematicky nevěnoval. Kniha v tomto případě nabízí ideální médium, jak výsledky mého úsilí, toho bádání, prezentovat. Příležitostně ale také prezentuji historii Stožcecka při besedách.

## Chcete se věnovat jiným částem Šumavy případně Lipenska? Kterým a proč?

Zastávám názor, že jedním z hlavních předpokladů kvalitní badatelské činnosti je v případě Šumavy i dobrá znalost té konkrétní oblasti. Nespolehám se jen na knihy a dokumenty z archivů, některé věci si ověřuji přímo na místě, snažím se hledat kontakty mezi místními obyvateli a hlavně pamětníky, kteří ovšem díky poválečnému vývoji, který Šumavu postihl a nenávratně poznamenal, z větší části žijí v Německu. Jejich vzpomínky tvoří důležitou oporu mojí práce. Abych se v nich ale orientoval, musím mít přehled o celé té oblasti, jednotlivých rodinách a jménech. To je možné pouze v případě, že se důkladně soustředím na jednu konkrétní oblast. Zvlášť při psaní té nové knihy se skutečně soustře-



## Luděk Němec (20)

- vystudoval gymnázium v Českých Budějovicích
- v současné době studuje historii na Vídeňské univerzitě
- vedle cestování a četby je historie, zvláště ta šumavská, jeho hlavním koníčkem.

dím na nejmenší detaily i osudy celé řady osob. Oblast Stožcecka navíc, i když není příliš velká, nabízí opravdu hodně možností, kterým se jako badatel mohu věnovat. Rád bych se v budoucnu, až bude kniha o Českých Žlebech na světě, zaměřil na Stožec jako takový. Celkově bych ale rád badatelsky zůstal na Volarsku, alespoň co se místní historie týče.

## Před pěti jste vydal knihu Krásná Hora. O čem ta kniha byla?

Krásná Hora je jednou z mnoha šumavských osad, které po druhé světové válce postihl společný osud: vysídlení původních obyvatel, které zprůtrhalo veškeré tradice, kontinuitu, a následný zánik. Mě zaujala právě při těch výletech s rodiči. Postupně jsem se o tu oblast začal zajímat a zjistil

jsem, že o Krásné Hoře se z knih nedozvíte skoro nic. To byl impuls k tomu najít informace nebo staré fotky sám. Tak vznikl materiál pro mou knihu. Nakonec se mi v ní podařilo zachytit historii té osady a částečně osudy jejích obyvatel a domů, které tam stály. Klíčové bylo ukázat srovnávací snímky původních domů a jejich trosk dnes. Mezitím žádná další kniha nevznikla, ten čas jsem věnoval knize o Českých Žlebech, která vzniká nyní. V případě nové knihy jsem se rozhodl koncept a i přístup trochu změnit, jak už jsem částečně popsal. Raději už neříkám, kdy se na ni čtenáři mohou těšit, několikrát jsem již musel termín posunout – stále je o čem psát. A to je dobře, nechci vydání zbytečně uspěchat, cíl je využít všechny dostupné prameny a historii té obce vylíčit co nejlépe a historicky nejuhovědněji.



# LIPENSKÁ STOVKA NA KOLE

TEXT A FOTO JIŘÍ MÁNEK

**Skvělá infrastruktura lipenských cyklotras a cyklostezek nabízí dohromady stovky kilometrů, které je možné kombinovat s dopravou vlakem a přívozy přes Lipno. Zde je tip, jak zdotat na kole sto kilometrů a ještě si při tom užít báječný den.**

Stovka na kole je dlouhý výlet, ale tento zvládne i méně trénovaný cyklista. Navíc máme řadu zkratk, ale i míst pro občerstvení. Ideální je začít výlet jízdou vlakem a ráno dojet do Nového Údolí. To je nejvyšším bodem trasy, takže navrhovaná stovka bude vlastně celá mírně z kopce nebo po zvlněných rovinkách. Trasu je možné si prohlédnout na mapách Seznam.cz zde: <https://mapy.cz/s/dazugotegu>, jízdní řády vlaků lze snadno stáhnout z aplikace IDOS.



Nová cyklostezka  
v Černé v Pošumaví

## Trasa doporučené stovky a možnosti krácení

Z Nového Údolí se vydáme nádhernou přírodou po asfaltové cyklostezce do Stožce a dále do Nové Pece podél toku Studené Vltavy a rozsáhlého rašeliniště Mrtvý luh. V Nové Peci se vydáme po pravém břehu Lipna po zbrusu nové asfaltce do Bližší Lhoty. Zde je první možnost zkrácení trasy přívozem do Horní Plané. Kdo nekrátí, pokračuje podél Lipna dále po cyklotrase Vltavská č. 1033 přes Zadní Hamry až do Kyselova. Tam je druhá možnost krácení trasy přívozem přes Lipno do Dolní Vltavice a dále do Černé v Pošumaví. Máme ale v plánu stovku, takže z Kyselova pokračujeme do



Přívoz v Dolní Vltavici  
u Hotelu Resortu Relax

Přední Výtoně. Ve Frýdově je třetí možnost krácení trasy přívozem do Frymburku. Z Přední Výtoně těsně podél břehu Lipna přes přehradu dojedeme do Lipna nad Vltavou. Z Lipna pak jedeme po nejfrekventovanější části cyklostezky do Frymburku. Z Frymburku se po cyklotrase č. 33, přes Posudov, Milnou a Muckov, dostaneme do Černé v Pošumaví. V Černé pak najedeme na fantastický úsek nové cyklostezky, která odděluje Lipno od Malého



Přední Výtoň



Potok Hučina,  
pravobřežní přítok  
Studené Vltavy kousek  
pod Černým Křížem

Lipna. Díky dřevěnému zábradlí kolem stezky si zde připadáte jako na kilometr dlouhém balkónu. Stezka vás dále zavede přes Horní Planou až do Nové Pece, kde se naše stokilometrová trasa končí. Domů nebo do místa ubytování se pak dostanete vlastním vozem, nebo opět využijete vlak. Je dobré také vědět, že kromě přívozů je možno k dopravě po Lipně využít i parníky společnosti Rosenberger Lipno-Line ([www.lipno-line.com](http://www.lipno-line.com)). Ty vás na palubu po předchozí domluvě s kolem také vezmou. Přístavy parníků jsou v Lipně, Frymburku, Dolní Vltavici a v Černé v Pošumaví.

## Kde se na trase občerstvit?

Na kávu, svačinku, drink či oběd je možné si zastavit v těchto zařízeních, která jsou přímo na trase. **Penzion Pstruh** ve Stožci, **Wellness hotel Marlin** v Nové Peci, **Hotel Barborka** v Přední Výtoni, **Restaurace Loděnice** v Lipně, **Hotel Maxant** ve Frymburku, **Penzion Sen** v Černé v Pošumaví, **Hotel Resort Relax** v Dolní Vltavici (při využití přívozu Kyselov-Dolní Vltavice), v **Hotelu Na Pláži** v Horní Plané, nebo v **Penzionu Daja** v Pihlově. Občerstvení se také podává na parnicích. Tak si Lipenskou stovku hezky užijte.



# VÍCE NEŽ 40 LET VYUČOVALA VE ŠKOLÁCH NA CELÉM LIPENSKU

TEXT PAVEL PECHOUŠEK FOTO PAVEL PECHOUŠEK A ARCHIV VÍTĚZSLAVY NEUBAUEROVÉ

**Učitelka, ředitelka školy, kronikářka a knihovnice – to jsou profese, se kterými mají Vítězslavu Neubauerovou spjatou všichni z Lipna. Učila děti ve Frymburku, Loučovicích, než nakonec natrvalo zakotvila na základní škole v domácím Lipně nad Vltavou.**

*„Kolikrát jsem si říkala, že už nepůjdu, ale dnes na to dobu vzpomínám moc ráda. Dnes už bych ale do školství nešla.“*

Žena, která lipenskému školství věnovala více než 40 let svého života, letos oslaví 75. narozeniny a pro časopis Lipensko zavzpomínala na dobu, kdy se tato dříve opuštěná oblast postupně stávala i za pomoci jejích žáků jednou z turisticky nejnavštěvovanějších destinací u nás.

*„I když jsem na Lipensku celý život nežila, tak náš kraj miluju. Procházky s dětmi, když byly ještě malé. Ráda vzpomínám na branná cvičení se žáky, ale hlavně na výuku, kdy jsme Lipensko malovali,“* vzpomíná paní Vítězslava, jejímž celoživotním koníčkem byla malba. *„Ráda jsem vyučovala, učila děti různé techniky malování.“*

Pocházela z Boršova nad Vltavou na Budějovicku. Její rodiče sem přišli v rámci osídlování pohraničí a oba pracovali v lipenské elektrárně, otec jako technik, matka byla recepční. Strávili tu celý život.

Vítězslava vychodila jedenáctiletku v Kaplici, následně chtěla studovat zahraniční obchod v Karlových Varech, tam ji ale kvůli velkému množství zájemců nevezali a o jejím dalším osudu rozhodla náhoda.

V Karlových Varech se otevíral pedagogický institut, mladou Lipeňanku přijali a ona postupně vystudovala a následně se i stala učitelkou výtvarné výchovy a také působila na prvním stupni.

Nejprve dostala umístěnkou a prvně se dostala za katedru v Lokti nad Ohří na Karlovarsku, následovalo nedaleké Nové Sedlo, celkem po třech letech se ale už i s manželem přesunula na milované Lipensko a začala jako pedagoga působit ve Frymburku. Tady se jí narodili oba

synové. Následně Frymburk opustila a na vlastní přání se přesunula do zvláštní školy v Loučovicích. Ve zdejší papírně, která je ale dnes již srovnaná se zemí, celý život pracoval její manžel.

*„Dělala tam ředitelku moje skvělá kamarádka a byla tam čtyři roky, pak jsem stejnou dobu byla ještě ve zvláštní škole v Českém Krumlově,“* popisuje.

V lipenské základce začala učit v roce 1978, následně se stala i ředitelkou školy, jako vychovatelka a pedagogická asistentka zde učila až do roku 2004.


Během svého života měla možnost sledovat rozvoj nejdříve zapomenuté, dnes klíčové obce celého regionu.

*„Nerada používám cizí slova, ale po stavbě přehrady a otevření elektrárny přišel první boom. Zdálo se mi, že najednou chtějí všichni stanovat, protože k nám začalo jezdit moc lidí. Vůbec nevím, co všichni tehdy blbli, asi si řekli, že stanování je to nejlepší, co může být,“* usmívá se. Okolo jezera začaly vyrůstat první hotely a penziony. Státní podniky si zde stavěly své rekreační objekty. *„Lipno se zaplnilo sportovci, prvně jsem viděla různé lodě, kajaky. Vodní sporty se hodně rozvíjely v Černé v Pošumaví, kde je jezero nejširší.“*

Intenzivně se ale zapojila i do obecního života. Kronikářkou obce byla více než 17 let. Dějiny Lipna nad Vltavou začala pro obec sepsávat v roce 1999 a skončila s těžkým srdcem v roce 2016, kdy jí ruce nedovolily psát delší texty. Potkat ji ale všichni ještě mohou ve zdejší obecní knihovně. *„Sleduji také výročí, kdy naši obyvatelé slaví významná jubilea. Společně se starostou Zdeňkem Zídkem chodíme blahopřát. Je to zhruba 60 lidí ročně,“* uzavírá.







## V RAŠELINIŠTI U LOUČOVIC ZKOUMAJÍ VĚDCI BROUKA Z DOBY LEDOVÉ

TEXT PAVEL PECHOUŠEK FOTO JAROSLAV BOHÁČ, RADEK HEJDA

**Střevlík Ménétríesův (Carabus menetriesi pacholei), to je název dravého brouka z čeledi střevlíkovitých, který žije pouze u nás a v přilehlých oblastech Rakouska a Německa. V rašeliništi u Loučovic na Lipensku ho nyní v rámci evropsky významného projektu CZ-SK South Life zkoumají vědci.**

V lokalitě Kapličky u Loučovic sleduje entomolog Jaroslav Boháč kriticky ohrožený druh brouka se názvem střevlík Ménétríesův (Carabus menetriesi pacholei). Jedná se o 3,5 centimetru velkého, dravého brouka z čeledi střevlíkovitých, dle našeho zákona 114 Sb./1992 o ochraně přírody a krajiny se jedná nejvyšší stupeň ohrožení a je vzácným pozůstatkem doby ledové na našem území. Kapličky jsou zaniklá středověká vesnice, která stála nedaleko dnešní lipenské přehrady. „Výzkum je o to důležitější, protože se jedná o endemický druh, který žije výhradně na rašeliništích na Šumavě, Bavorsku a Rakousku. Tedy na území, které je historicky známé jako Silva Gabreta a leží na příhraničním území třech států,“ vysvětluje Boháč s tím, že v České republice jsou jen desítky endemických druhů rostlin a živočichů.

Český entomolog Doc. RNDr. Jaroslav Boháč, DrSc. je jedním z našich nejuznávanějších odborníků na hodnocení a ochranu biodiverzity, krajinnou ekologii, šetrné využívání krajiny. Monitoringem Evropsky významné lokality „Rašeliniště Kapličky“, která má zhruba 115 hektarů zatím strávil jeden rok. V terénu instaloval 172 živochytných pastí a zpracoval výsledky. Nyní sepisuje dílčí studii a populaci střevlíka, jehož základ potravu tvoří slimáci a pavouci, zde bude sledovat i v dalších letech. Střevlík Ménétríesův se vyskytuje od poloviny dubna s maximem výskytu v polovině května a v červnu. „Jsme teprve na začátku, nechci předbíhat, nechci zveřejňovat žádné aktuální výsledky. Naším základním cílem je srovnat velikost populace nyní a v roce 2011, kdy zde byl poslední vědecký výzkum,“ uvádí Boháč. Předmětem aktuálního vědeckého bádání bude i to, zda se střevlíkovi daří i přes klimatické změny, ke kterým v posledních letech dochází. Střevlíkovití brouci jsou velmi citlivými bioindikátory vlhkostních poměrů v krajině. Střevlík Ménétríesůvho velkému ústupu v oblasti Krušných hor. Naproti tomu rašeliniště na Šumavě nebyly imisnímu zatížení vystaveny takovou měrou a osidluje zde několik lokalit. „to součástí zvláště chráněných území,“ vysvětluje Zdeněk Klímeš, vedoucí odboru životního prostředí, zemědělství a lesnictví Krajského úřadu Jihočeského kraje.

Při výzkumu docent Boháč využil metodu zpětného odchytu označených jedinců, což znamená, že odchycené jedince označil, například tečkou na krovky a znovu vypustil. Jedná se o nenásilnou metodu, která slouží k odhadu velikosti populace.

Výzkum na Kapličkách je aktuálně součástí komplexního evropského projektu, který řeší Jihočeský kraj v rámci unikátního evropského grantu CZ-SK South LIFE. Ten se zaměřuje na zajištění péče o lokality soustavy Natura 2000 v Jihočeském kraji a na jižním Slovensku.



# NEJSTARŠÍ HISTORIE ZANIKLÝCH KAPLIČEK

TEXT A FOTO FRANTIŠEK FAZEKAŠ

**Zaniklá obec Kapličky existovala nejméně od roku 1278 při staré zemské „Helfenbergské cestě“ z rakouského Altenfeldenu do Vyššího Brodu. Založení obce Kapličky je nutno vidět ve spojitosti se založením zdejšího cisterciáckého kláštera, a to nejspíše někdy před rokem 1278. Jako datum založení Vyšebrodského kláštera se uvádí 1. červen 1259, kdy byl klášter slavnostně vysvěcen a rovněž byla předána darovací listina.**

V souvislosti se založením kláštera uvádí Josef Stöcklův v „Kronice městyse Vyššího Brodu“, že pan Vok během slavnostního svěcení klášterního kostela oznámil, čím hodlá nový klášter obdařit. Tímto darem, jak se píše, jest velký les, ležící v nejbližším okolí pravého břehu Vltavy a zemskou hranicí od potoka Hammerleuchten až nahoru k cestě vedoucí přes Helfenberg směrem půlnočním. Dále uvádí, že toto lesní bohatství tvořilo základ pozdějšího panství vyšebrodského.

Následně ve zmiňovaném lesním pohoří za klášterem vznikly v temných hvozdech a na kamenitých plochách vesnice Abdank, Hundsruck, Capella, Mühlhof, Schönfelden, Stern, Stift atd.

Páter Dominik Kaindl ve své knize „Dějiny kláštera Vyšší Brod v Čechách“ uvádí, že se vesnice Kapličky objevuje v záznamech kláštera z 15. září 1377 jako druhá osada vedle Loučovic. Toho dne tam je uváděn nový farář, což podle Kaindla znamená, že tam byl kostel. Dominik Kaindl dále uvádí, že vesnice byla tedy podle všeho založena již před tímto datem a domnívá se, že už také existovaly i okolní vesnice, i když nejsou jmenovány. Také uvádí, že podle názoru Valentina Schmidta, který psal kroniku městyse Vyššího Brodu od roku 1922, byly Kapličky založeny klášterem a patřily mu i s patronátem nad kostelem.

Farnost Kapličky (Capella – Kapellen) se však v písemných pramenech poprvé připomíná už v nejstarším českém urbáři z roku 1278 nazvaného jako „Manuálík Jana Staicze“, který byl vnitřní pomůckou vyšebrodského cisterciáckého kláštera, podle kterého se vybíraly naturální dávky z obcí, které v tomto roce 1278 patřily vyšebrodskému klášteru.

Podle záznamů patřili klášteru mimo Vyššího Brodu, Hrudkova, Horní a Dolní Drkolné, Rejt a Janova mlýna také „Capella“, tedy Kaplice. Označení Kaplice bylo však později z důvodu stejnojmenného názvu Kaplice zdobně na Kapličky, německy Kapellen.

Ves Kapličky je nejstarším místem trvalého osídlení v oblasti Loučovic a lze se reálně domnívat, že byly tzv. „vysazeny na zeleném drnu“ v letech 1259–60. Dle zakládací listiny kláštera z roku 1259 vznikla obec Kapličky v rámci kolonizace, kdy místem vedla obchodní cesta z rakouského Altenfeldenu přes Helfenberg do Vyššího Brodu. Tato stezka se ve Vyšším Brodě spojovala se známější stezkou z Lince, která vedla přes Leonfelden. V místě Kapliček na vrcholu cesty bývalo v roce 1259 strážní stanoviště s přímou viditelností na Hradiště a Turmberg. Po příchodu cisterciáků do Vyššího Brodu u tohoto strážního stanoviště pravděpodobně vznikla osada a brzy po založení i kaple, latinsky nazývaná „Capella“. Budování osady trvalo nejméně deset let.

V roce 1530 dal opat Pavel Klötzer dokončit „klášterní urbář“, který byl započat už roku 1524. Tento urbář podle něho poskytuje přehled o veškerých tehdejších statcích kláštera. Klášterní panství Vyšší Brod zaujímal v roce 1530 dvě městečka (Vyšší Brod a Hořice) a vlastnilo poddané ve 105 vesnicích. Mezi devíti rychtami je na třetím místě uváděna rychta Kapličky, pod kterou spadaly osady Kapličky, Pošlák, Martínkov, Mlýn u Martínkova, Mnichovice, Hodoň, Krásná Pole, Adámky, Mlýnská Ves, Dobřín, Lhota a Lipová. Tedy celkem 12 vesnic se 71 poddanými majiteli domů. S výjimkou Martínkova byly všechny vesnice rychty Kapličky založeny klášterem Vyšší Brod.



## Zajímavá data historie Kapliček:

- 20. prosince 1574 se staly Kapličky svobodnou obcí, když se za to zavázaly vyšebrodskému klášteru dvojitou daní a čtyřmi dny roboty odevzdat vždy o Velikonocích a o Dušičkách 780 vajec a 60 sýrů.
- K roku 1579 se pojí první písemná zpráva o sklárně v Kapličkách.
- V roce 1587 je písemně doloženo založení farní školy na Kapličkách.
- V letech 1713–14 byl v okolí Kapliček mor, a proto, že byl strach z proniknutí moru do vsi, byly založeny patroly (Kryštofa Thannera aj.

Nägela z Kapliček, Lorenze Heuttera a Kryštofa Mossera ze Lhoty), které měly zabránit vstupu cizích lidí.

- V roce 1723 projednával soud v Praze spor mezi vyšebrodským klášterem a obcí Kapličky o tom, že namísto čtyř dnů museli robotníci pracovat jeden den v týdnu a na zimu platit 173 zlatek. Podle zápisu posílali sedláci z Kapliček na robotu děti a starce, kteří byli na robotu slabí, přesto však dostávali robotnický chlebiček. I když v celém mocnářství byla oficiálně zrušena robota v roce 1775, tak v Kapličkách došlo k jejímu zrušení až v roce 1786 a robotní daně byly zrušeny až 19. srpna 1803.



# ZRENOVOVAL VÍCE NEŽ 150 SAKRÁLNÍCH STAVEB V OKOLÍ VYŠŠÍHO BRODU

TEXT VÁCLAVA BEYEROVÁ FOTO ARCHIV WERNERA LEHNERA, WWW.KOHOUTIKRIZ.ORG

Narodil se v Čechách, a i když byl po válce s celou rodinou z Vyššího Brodu odsunutý, zůstal celý život velkým milovníkem Šumavy. Werner Lehner nyní žije v Bad Leonfeldenu, po revoluci hledal v okolí svého prvního domova zapomenuté svatyně, boží muka, smírčí kříže a pomníky, jež následně začal restaurovat. Díky jeho práci vzniklo během let mnoho němých svědků minulosti lemujících cestu kolem Kraví hory. Svým dílem tak tvoří pomyslný most ke staré vlasti odsunutým farníkům z Vyššího Brodu a nejen jim. Nejen o této dobrovolné práci, ale především o člověku, který ji vykonává, si zasloužíme vědět víc.



## Pane Lehnere, můžete nám o sobě něco říci, abychom si mohli přiřadit činy ke konkrétnímu člověku?

Narodil jsem se 10. prosince 1943 v Bad Hallu u Lince, následně jsem se ale se svou matkou přestěhoval ke svým prarodičům do Bad Leonfeldenu. Po škole, to mi bylo asi 13 let, jsem se dostal do klášterního zahradnictví ve Wilheringu, nedaleko Lince, kde jsem se vyučil zahradníkem. Jako zahradník jsem pak pracoval v Linci mnoho let. U magistrátu města jsem si pak udělal takovou malou státní zkoušku a až do penze jsem zde pracoval v administrativě. Ale zpět do dob učení ve Wilheringu – zde jsem poznal mnoho lidí, kteří původně pocházeli z Vyššího Brodu. Byli ale vyhnáni a následně žili ve Wilheringu. A právě tamější klášter je mateřským klášterem cisterciánského kláštera ve Vyšším Brodě.

## Co vás přivedlo k rekonstrukci malých sakrálních staveb zrovna ve Vyšším Brodě?

Mým zájmem byla již od mého mládí historie mé rodné vlasti. O pohraničních vesničkách jsem se toho mnoho dozvěděl od svého dědečka, který mě vychovával, jelikož on sám chodil ve Studánkách (pozn. aut. „Kaltenbrunn“ což je obec v Rakousku, která leží asi hodinu a půl od Vyššího Brodu) do školy. Časem jsem poznával více lidí z Vyššího Brodu, což trvá až dodnes (skoro přes 30 let). Vznikaly z toho známosti ještě za dob komunismu s lidmi z církevních kruhů. Zajímal jsem se ale především o vztahy lidí a kultury v sousedícím Česku. Jak jen to šlo, podporoval jsem přeshraniční práci kněží a jejich společníků, což nebylo vždy jednoduché. Jakmile se tehdy v Čechách změnila politická situace, pracoval jsem ve svém volném čase jako průvodce, čímž jsem mnoha lidem dělal skutečně radost. V současné době už to bohužel není možné, kvůli problémům s nohama, které mám. Zkrátka – po revoluci jsem se svými přáteli, se svou paní a s naším synem začal renovovat kříže, sošky, svatyně a kapličky. Hasiči z Vyššího Brodu nám značně pomáhali. Můj syn má traktor s čelním nakladačem, což mi při práci také výrazně pomohlo. V souvislosti s překročením hranic, clem, lesním hospodářstvím, policií, setkávali jsme se vždy s různými problémy.

Naše podpora byla obzvláště věnována klášteru, původně to byla myšlená rekonstrukce kláštera. Cisterciáckých mnichů bylo na začátku jen málo, ale o tom by se daly psát romány...

## Který křížek nebo místo, které jste opravil, máte nejraději?

Hrdý jsem na to, že jsme díky sponzorským darům nechali udělat tři velké zvony v klášterním kostele v Praze a pracně jsme zaplatili zvonkohru,

kteřá dodnes dobře funguje. Kvůli tomu jsem byl mnohokrát v Praze. Také všechny ostatní renovace kapliček, křížů a svatyní byly uskutečněny díky různým finančním darům. Ani město Vyšší Brod a ani kostel nás finančně nijak nepodpořili. A vlastně ani EU ne. Také mi vždy dělalo radost, když jsem slyšel krásné historky od rodáků z Vyššího Brodu. Ještě bych rád přidal něco málo o rožmberské růži. Vždy jsem usiloval o to, aby v Čechách bylo možné tuto růži zase vypěstovat. Mám ohromnou radost, že jsem tento symbol na Šumavě vůbec našel. Musím se přiznat, že obrázky růže, které jsme udělali na plíšku u pomníků, nebyly vůbec levné a my sami jsme je zaplatili. Nedaleko Freistadtu je jedna malířka, která takové obrázky maluje. Dbal jsem především na to, aby na nich byly motivy se svatým Nepomukem, sv. Václavem a podobně, tím jsem zvýraznil souvislost s Českem. Vlastně i názvy jsou zde uvedeny v češtině, což se kolemjdoucím moc líbí. Nerad bych zapomenul na to, že na rodném domě Adalberta Stiftera v Horní Plané je obrázek rožmberské růže, kterou jsem sám kreslil.

## Kolik sakrálních staveb jste obnovil?

Je jich více než 150. Setkával jsem se ale i s krádeží – zrovna mě napadá náš obrázek Kraví hory na Kraví hoře, který byl odmontován a ukraden.

## Existuje nějaká přehledová mapa, kde jste všude obnovoval? Či nějaká souhrnná dokumentace?

Existují vlastně dvě brožurky, kde jsou popsány cesty z Bad Leonfeldenu až do Vyššího Brodu. Je tam mapa, poskytl jsem i fotky, které zachycují kapličky, pomníky a křížky. Nechybí ani popisky, ale vše je v němčině.

## Chystáte další takové akce pro rok 2020 nebo 2021? Pokud ano, kde?

Ted' už je se vším konec. Skoro v 77 letech si už klid zasloužím, nebo ne?



Werner Lehner





# SCHWARZENBERSKÝ KANÁL

TEXT A FOTO HYNEK HLADÍK

**Stavba Schwarzenberského plavebního kanálu začala 4. května 1789 v revíru Svatý Tomáš - na hlavním evropském rozvodí. Nejprve, ještě před příchodem císařsko-královské dvorské komise, která měla o stavbě rozhodnout, byl postaven zkušební úsek 994 sáhů, tedy zhruba 1.879 metrů dlouhý mezi rozvodím a hraničním potokem Ježová.**

Když komise přišla, viděla, že voda teče z povodí Vltavy přes hory do povodí Dunaje. Vídeň potřebovala nutně další dřevo z Čech, které se tu nabízelo. Komise se stavbou souhlasila, zavázala sousední panství premonstrátského kláštera Schlägl, přes který projektovaný kanál musel projít, aby umožnil stavbu na svých pozemcích. A stavba šla pak nesmírně rychle. Do listopadu byl hotov plavební kanál na českém, rakouském a znovu českém území až k potoku Rasovka, tedy v délce 29,3 kilometrů. Již v roce 1789, ale především v následujícím roce se pokusně plavilo dřevo až k rozvodí. V roce 1791 došel nový plavební kanál k Jezernímu potoku, který vytéká z Plešného jezera, v roce 1793 až na Jelení Vrchy. Tím se otevřela dostatečná plocha plavebních lesů, nebylo třeba stavět dál. K bavorským hranicím dospěl kanál až v roce

1823, poprvé se v celé délce plavebního kanálu plavilo dřevo od května 1824.

V době, kdy se plavilo dříví ze Šumavy do císařského hlavního města Vídně, plynulost proudu vody a dřeva usměřovali ve dne i v noci plavci s dlouhými plavebními háky rozestavění podél celého kanálu. Občas se plavené dřevo vzpříčilo, bylo třeba odstraňovat zkřížená polena a štěpiny, udržovat je v nepřetržitém proudu. Když došlo ke vzpříčení, byla třeba rychlá pomoc. Nebyla to práce ani tak namáhavá, byly spíše třeba rychlé nohy. Proto při plavení pracovaly děti, kluci i děvčata, ve věku deseti až šestnácti let. Při práci přeskakovaly za pomoci dlouhých bidel s plavebními háky z jednoho břehu na druhý. Děti si z těch nejhezčích polen stavěly jednoduché domky, v nich si vařily jídlo, v krátkých volných chvílích v nich odpočívaly.



## SETKÁNÍ S TRADICÍ NA SCHWARZENBERSKÉM PLAVEBNÍM KANÁLU 2020

23. novodobá plavební sezóna

Sobota	18. 7.	<b>Jelení Vrchy, CZ, GPS 48°48'53.886"N, 13°52'51.585"E</b> 4. HIRŠPERSKÉ SLAVNOSTI s folklorem a ukázkou plavení dříví, ve spolupráci s obcí Nová Pec
Středa	5. 8.	<b>Schrollenbach A, GPS 48°40'6.491"N, 14°0'55.309"E</b> Setkání s hornorakouským folklorem a ukázkou plavení dříví.
Neděle	16. 8.	<b>Jelení Vrchy, CZ, GPS 48°48'53.886"N, 13°52'51.585"E</b> Jelenovrší slavnost se setkáními s pohádkami z obou stran Šumavy, se setkáním s folklorem a se setkáním s plavením dříví.
Sobota	5. 9.	<b>U bavorských hranic, CZ/D, GPS 48°48'11.356"N, 13°48'43.465"E</b> Setkání s tradicí s ukázkou plavení dříví
Sobota	19. 9.	<b>U hraničního potoku Ježová/Iglbach, CZ/A, GPS 48°39'15.877"N, 14°2'6.377"E</b> Setkání s tradicí - ukončení 23. novodobé plavební sezóny se setkáními s folklorem a s plavením dříví



# ROSENAUEROVA KAPLIČKA BYLA ZNOVUVYSVĚCENA PŘED 20 LETY

TEXT A FOTO HYNEK HLADÍK

**Při rekonstrukci Schwarzenberského plavebního kanálu v roce 1999 byla nedaleko obnovena i dřevěná Rosenauerova kaplička Korunování Panny Marie. 20. srpna 2000 byl do kamenné výklenkové kapličky, která je v dřevěné kapli, osazen na místo původního zkorodovaného obrazu nový.**

Podle legendy tradované v rodině potomků stavitele Schwarzenberského plavebního kanálu Josefa Rosenauera visel u křížení nově postaveného kanálu s Jezerním potokem nedaleko Jeleních Vrchů svatý obrázek. K němu se chodili pomodlit plavci i další lesní dělníci. Modlival se u něj i zbožný Josef Rosenauer. Jednou jej při modlitbě napadl pytlák, který se chtěl pomstít nenáviděnému nadlesnímu. Když viděl bezbranného klečícího muže v myslivecké uniformě, bodl jej do šije. Když se zraněný Rosenauer, kterého milovali všichni, co jej znali, otočil, uslyšel výkřik: „Ježíš, Maria, Josefe! To je přece Rosenauer!“ K jeho nohám se vrhl jemu známý a jinak řádný dělník, který jen občas nedokázal odolat pytláckému pokušení. Prosil jej o smilování a odpuštění. Rosenauer, který atentát přežil, se s ohledem na jeho ubohou rodinu nechal obměkčit. Ve svém křesťanském přesvědčení, že za záchranu svého života vděčí modlitbě ke svatému obrázku, nechal vystavět prostou malou kapli ze dřeva, která od těch dob sloužila modlitbám tamních lidí i věřících poutníků.

V kapli visel votivní obraz se zpodobněním celé zmíněné události, jak jej sem dala pořídit rodina plavebního ředitele Josefa Rosenauera, možná i z podnětu tehdy panujícího knížete Josefa Schwarzenberga.

Později zde byla umístěna výklenková kaplička s obrazem Korunování Panny Marie. Dřevěnou stavbou byla tato výklenková kaplička obestavěna pravděpodobně na přelomu 19. a 20. století. Podle historického popisu (poslední popis obrazu pořídil krumlovský malíř Wilhelm Fischer, který jej v roce

1934 na přání památkového úřadu restauroval) ni byl umístěn na plechu malovaný obraz korunování Panny Marie velký 70 x 90 cm. Na něm vpravo byl nad mraky Bůh Otec, na levé straně Bůh Syn, nad nimi holubice Ducha Svatého a okolo pět andělů nesoucích kříž, napravo dole anděl s lilií. Na levé straně byl namalován pasáček se sepjatými rukama a skloněnou hlavou před Pannou Marií.

Po druhé světové válce museli odejít původní obyvatelé, kaplička byla v hraničním pásmu a nikdo o ni nepečoval. Plechový obraz značně korodoval, koncem devadesátých let 20. století byla zřetelná již jen tvář Panny Marie a holubice Ducha Svatého. Obraz se dostal do stavu, že jej nebylo možné zrekonstruovat.

V roce 2000 zadal Karel Jan kníže ze Schwarzenbergu (\*1937) namalování nového obrazu. Objednal jej u akademického malíře Jana Vachudy z Prahy. Umělec byl inspirován jak zbytky původního obrazu, tak i oltářním obrazem z kostela v rodišti Josefa Rosenauera ve Chvalšínách. Kaplička s novým obrazem korunování Panny Marie byla 20. srpna 2000 vysvěcena.

*Na horní fotografii: Plavební ředitel Schwarzenberského plavebního kanálu Hynek Hladík vás zve k Rosenauerovo kapličky na poutní mši svatou, která se uskuteční v sobotu 22. srpna 2020 od 14:00 hodin. Celebrovat bude P. Karel Falář.*

*Na dolní fotografii: Mši svatou pod širým nebem celebrovali děkan František Honsa z Volar a Dr. Albert-Peter Rethmann z Pasova. Mši svaté byli přítomni i donátor obrazu Karel Jan kníže ze Schwarzenbergu, umělec, hosté a věřící z Čech, Rakouska a z Německa.*





# ZÁZRAK V ZADNÍ ZVONKOVÉ

TEXT JIŘÍ MÁNEK FOTO JIŘÍ MÁNEK

Bývalá obec Zadní Zvonková měla tři osady Glöckelberg (Zvonkovou), Josefthal (Josefův Důl) a Hüttenhof (Huťská Dvůr). Podle historických údajů zde kdysi žilo celkem 1610 obyvatel ve 212 domech. Do dnešních dnů se zachoval jen kostel Sv. Jana Nepomuckého, fara a nedaleký penzion.

Zadní Zvonková leží na Schwarzenberském plavebním kanálu, kousek od státní hranice s Rakouskem. Její poloha „za komunistickými dráty“ se jí stala osudnou. V padesátých letech veškerá místní stavení zmizela z povrchu zemského drtivou silou komunistické pěstí. Kostel s hřbitovem rozhodně stojí za návštěvu, ať už se na Lipensku na své dovolené ubytujete kdekoli. Pěšky, na kole nebo autem. Výchozími body může být Nová Pec nebo Horní Planá. Z Nové Pece podél Schwarzenberského kanálu je to na kole 10 km. Z Horní Planá je třeba nejprve využít přívoz přes Lipno do Bližší Lhoty, odkud je to 7 km. Případně je možné na místo dojet autem, parkoviště je přímo pod kostelem. Obnova kostela a hřbitova, ke které došlo v letech 1990–1992 původním rakouským obyvatelstvem, je velkým zázrakem.



# JIŽNÍ ČECHY A LIPENSKO JSOU IDEÁLNÍ CÍLE CEST ZA ZDRAVÍM LÉKAŘSKY OVĚŘENO!

TEXT A FOTO JIŘÍ MÁNEK

**Pro svoji unikátní, krásnou a zdravou přírodu představuje Lipensko ideální turistickou destinaci. Voda, lesy, rašeliniště, oblast tmavé oblohy jsou dary přírody, které do této příhraniční oblasti ročně přilákají několik milionů návštěvníků. Ti mnohdy netuší, jaké zdraví prospěšné látky zde konzumují a jak přesně zlepšují jejich zdraví.**

Klinická farmakologie je lékařský a vědní obor, který se mimo jiné zabývá identifikací, studiem a kvantifikací zdraví prospěšných látek v přírodních zdrojích a exaktním hodnocením jejich účinku na lidský organismus. Jižní Čechy a Lipensko zvláště jsou oblíbené turistické cíle, protože se zde zdravě žije, ale také zdravě jí. Ale co jsou ty konkrétní zázraky přírody, které nám dělají dobře na zdraví? Na to jsme se ptali docenta Petra Petra z Pracoviště Klinické farmakologie, který se tématu věnuje dvě desítky let.

**Pane docente, předně nám řekněte, proč jste se rozhodl studovat a propagovat zdraví prospěšné dary jihočeské přírody?**

Jako dnes vidím svoji babičku, která když se uhodila, tak si postižené místo natřela rozdrčenými vrbovými proutky. Rozklepala je na kameni temenem sekerky, a vzniklou kašovitou drť používala k obkladům na pohmožděliny a modřiny. Záhy jsem si uvědomil, že vlastně podomácku vyráběla salicylovou masť s protizánětlivými, protibolestivými a protihorečnatými účinky, zkrátka aspirin k zevnímu použití. Ten pocit a vědomí, že mezi přírodou a léky, farmaceutickými produkty není nějaká propast, to mne provází celým mým profesním životem. A již na gymnáziu jsem četl slavný citát otce medicíny Hippocrata „Ať je tvá strava tvým lékem!“ To jsou ty úplné začátky. A díky tomu, že nemocnice, ve které působím (Nemocnice České Budějovice, a. s.) má heslo, „Víc než nemocnice“, a díky podpoře

a zájmu Jihočeského kraje a Zdravotně sociální fakulty Jihočeské Univerzity se podařilo ustavit pracovní skupinu, která se již dvacet let naznačeným směrem odborného působení ubírá. Tam, kde se snoubí praxe s teorií, tam není problém provádět aplikovaný výzkum, kterému se mohu věnovat.

**A co jsou ty hlavní produkty jihočeského zdraví a které z nich si můžeme užívat na Lipensku? Případně co jsou ty konkrétní zdraví prospěšné látky, jak působí a jaké dávky máme užívat?**

## Rašelina

Pro Jižní Čechy je jistě vlajkovou lodí léčivé síly přírody rašelina/slatina. Údolní rašeliniště jsou typická i pro Lipensko. Významné, nadregionálně působící lázně využívající rašelinu jsou v Bechyni, Třeboni a ve Vrážích u Písku. Rašelina je také základem budoucího lázeňského městečka Frymburk. Jde zejména o její příznivý léčivý vliv na chronická onemocnění pohybového ústrojí.

Léčivě působí: Výtažky/extrakty z rašeliny. Obsahují huminové látky. Jsou to huminové kyseliny a jejich soli. Mají účinek protizánětlivý, a zřejmě i protibolestivý-analgetický. Klasické schéma koupelí rašelinových/slatinných je devět koupelí během tří týdnů. A jako vylepšení si můžeme dopřát i „rašelinovou pálenku“ – lihový extrakt, produkt Fruko Schulz Jindřichův Hradec.



Doc. Petr Petr při setkání přátel z Čech, Bavorska a Rakouska u Obelisku Adalberta Stiftera nad Plešným jezerem.

## Lesní vzduch

Jak málo si uvědomujeme, že u nás v Jižních Čechách a na Lipensku obzvláště je obrovská zásoba čistého lesního vzduchu s obsahem léčivých balzamických silic. Při procházkách či sportování v lesním prostředí provádíme, většinou nevědomky, přirozené inhalace. Voňavé látky v lesním vzduchu (zejména alfa-pinen) jsou skutečně lékopisné látky. Jsou uvedeny v Českém lékopise (položka aetheroleum pini pumilionis). Mají významný účinek protizánětlivý a protialergický. Při pobytu v lesním prostředí se vlastně léčíme i ve spánku, pakliže spíme v blízkosti lesního porostu jehličnanů. Na souboru účastníků ozdravných pobytů zejména v lokalitě Slavkov, kde naše Nemocnice provozuje dětský tábor, prokazujeme tento příznivý účinek opakovaně. A velký potenciál skýtá i možnost obnovení provozu plicní léčebny Hrudkov u Vyššího Brodu.

Přibližně 14denní pobyt v lesním prostředí vede k významnému snížení alergického potenciálu účastníků pobytu (vyjádřeno jako pokles FeNO-frační exhalace kyslíčnicku dusnatého). Vhodné je podstoupit tento pobyt alespoň jednou, lépe dvakrát ročně. Prokazuje se, že již pobyt na dvě noci může být přínosný pro dýchací systém.

## Rybí maso

Jižní Čechy a ryby, rybníky, rybníkářství, rybářství, to zní jako souzvuk, akord. A kam jinam pro rybu než na Lipensko. Rybí maso je zdrojem příznivého zdraví podporujícího účinku. Dnes je již všeobecně známo, že jde o vliv omega-3 mastných kyselin, ale jde i o obecnější vliv způsobený nízkým kalorickým přívodem při konzumaci.

Je tedy žádoucí, alespoň 2x až 3x týdně sníst jednu porci rybního masa, vyjádřeno jako 100 gramů syrové váhy. Na vlastním souboru strávníků, kteří požívali cca trojnásobek běžné spotřeby rybního masa, prokazujeme pokles cholesterolu.

## Bobuloviny jako borůvky a brusinky

Borůvky, brusinky, též réva vinná, obecně bobulovité plody obsahují látky typu polyfenolů. Říkáme jim fytoalexiny - ochranné látky rostlinného původu. Réva vinná navíc má obsah účinné látky resveratrol, což je podstata a podklad tzv. francouzského paradoxu. Jako francouzský paradox se označuje stav, kdy ve Francii je vysoká spotřeba tuků, a přitom nízký výskyt chorob srdce a cév. Přičítá se to vysoké konzumaci vína, zejména vína červeného.





Zmíněné látky mají účinek antioxidační, působí proti volným radikálům v těle. Mají příznivý účinek na duševní pochody, zejména na paměť. Dále také na udržení rovnováhy, a na zabránění vzniku sklerózy cév. Průměrně 125 gramů bobulovitých plodů denně (borůvky, brusinky, ostružiny, černý rybíz) vyjádřeno jako váha čerstvých plodů, má příznivý vliv ochranný, antioxidační, proti volným radikálům v našem organismu. U vína lze dávat přednost vínům červeným, zejména se osvědčují vína moldavská. Z bílých vín nutno upozornit na vynikající Dan Eremit (Veltlínské zelené, producent Znovín), kde díky unikátní technologii výroby je obsah resveratrolu (na bílé víno) nebyvale vysoký. Průměrná denní spotřeba by ale neměla přesáhnout 2 dcl denně. Nejlepší jsou běžně dostupná vína typu Kagor (moldavské víno portského typu fortifikované vinným destilátem) obsahují kolem 23 mg/l. Ke koupi jsou například v hotelu Kilián v Loučovicích.

### Tma bez světelného smogu

Tma má blahodárný účinek na člověka. Pravidelné střídání tmy a světla napomáhá udržení duševní rovnováhy. Melatonin, který se v lidském mozku vytváří za tmy, je vlastně působitelem dobré nálady, dobrého osvěžujícího spánku a následně svěžesti v bdělém stavu. Proto je žádoucí spát ve tmě, v případě nezbytnosti nějakého bezpečnostního světla je žádoucí, aby to bylo světlo červené, nikoliv „bílé“ či modré. Naštěstí máme ještě v Jižních Čechách, zejména v okolí Stožce a Nové Pece, celé úseky krajiny, kde je ještě v noci „tma jak v pytli“.

### Fermentované potraviny mléčné

Z vlastních zkušeností můžeme referovat o příznivém vlivu cca 125–200 gramů jogurtu alespoň 3x až 4x týdně na obranyschopnost u člověka. Zde nelze smlčet skutečnost, že Jižní Čechy jsou, díky producentům Agro-La Jindřichův Hradec a Madeta České Budějovice skutečnou velmocí ve výrobě vynikajících fermentovaných/ kysaných mléčných produktů.

### Fermentované potraviny masné

Z vlastních zkušeností můžeme referovat o skutečnosti, že průměrný přívod 50 gramů denně fermentovaného tepelně neopracovaného salámu s ušlechtilou bílou potravinářskou plísní (rod *Penicillium*) na povrchu, příznivě ovlivňuje obranyschopnost u člověka, a v podmínkách akademického stresu zabraňuje očekávanému poklesu absolutního počtu bílých krvinek-lymfocytů. V našich studiích jsme využili výborný Kostelecký Uherák, dodaný Kosteleckými Uzeninami a.s. Fermentované salámy vyrábějí i další společnosti, kupř. Zřud Písek.

### Pivo

Z vlastních zkušeností můžeme referovat o skutečnosti, že umírněný pravidelný přívod ležáku středoevropského typu (podáváno jako pivo Pivo-varu Dudák Strakonice) v dávce 500 ml denně muži a 330 ml denně ženy, v podmínkách akademického stresu zabraňuje očekávanému poklesu absolutního počtu bílých krvinek-lymfocytů u člověka.

### To jsou všechno velmi zajímavé a poučné informace, mohli bychom se někde dozvědět více?

Česká společnost klinické farmakologie, člen České lékařské společnosti Jana Evangelisty Purkyně, chystá uspořádat na tato témata seminář, dne 11. září 2020 v dopoledních hodinách, v Českých Budějovicích, v prostorách Zdravotně sociální fakulty Jihočeské Univerzity na Boreckého ulici (komplex znám pod místním názvem „Uran“). Zájemce, vystavovatele, sponzory a podpůrce srdečně zveme.

# Lakeside Village

[www.lipno-rent.com/lakeside-village](http://www.lipno-rent.com/lakeside-village)

Jedinečný resort s komfortními domy a apartmány zasazený do malebné krajiny nedaleko Frymburka.

Klidná lokalita přímo na břehu jezera Lipna nabízí krásné bydlení obklopené přírodou. Resort leží poblíž všech letních, tak i zimních aktivit a je ideálním místem pro stravení Vaší vysněné dovolené, na kterou budete Vy i Vaše rodina ještě dlouho vzpomínat.



LAKESIDE VILLAGE





# DO NĚMECKA PRCHALI Z DOLNÍ VLTAVICE VRTULNÍKEM, NEPROŠLI PŘES PS

TEXT VLADIMÍR MAJER FOTO ARCHIV

**Stalo se to před 45 lety. V neděli 17. srpna 1975 v 17 hodin přiletěl na pole k Dolní Vltavici z rakouské strany Lipna soukromý vrtulník Bell Jet Ranger zapůjčený společností ze západního Berlína. Pilotoval jej 34letý Barry Winslow Meeker, americký veterán z vietnamské války, podle Wikipedie sedmkrát sestřelený, podle německých pramenů třikrát. V Mnichově ohlásil „lokální let“, ale ve skutečnosti letěl k Lipnu pro čtyři občany NDR prchající z vlasti.**

Plán vymyslel právník JUDr. Heinz Heindrich, prominentní advokát z NDR, který „vykupoval“ výjezdní doložky pro politické vězně NDR, údajně za 30 000 – 40 000 západních marek.

Podle magazínu Stern takto dostal do SRN na 5000 osob, z toho 22 odsouzených na doživotí. V únoru 1973 ale upadl v nemilost, byl vyloučen z advokátní komory a rozhodl se také utéct na západ. V noci na 19. červenec přeplaval s jednou ze svých klientek a její devítiletou dcerou Labe a dostali se do SRN.

Jak připadl na myšlenku přepravovat přes hranice další uprchlíky vrtulníkem, to žádný z pramenů neuvádí. Každopádně si k tomuto dobrodružnému podniku najal vojenského veterána Meekera, který se mj. osvědčil při záchranářských letech v Alpách. Napoprvé letěl s ním a 17. srpna 1974 přepravili od Lipna Heindrichovu manželku a syna. 15. srpna 1975 Meeker dovezl ze stejného místa na svobodu čtyři občany NDR včetně jedné těhotné. V osudném třetím letu měl naložit Thomase, 20letého studenta z východního Berlína, odsouzeného podmíněně za nákup ilegálně dovezených gramodesek, a proto také vyhozeného ze studií. Podle Sternu po něm Heindrich za tuto službu chtěl 20.000 západních marek. S ním měli letět manželé Neukirchnerovi se 14letou dcerou, rodiče ženy, s níž předtím plaval přes Labe na svobodu. Heindrich jim popsal cestu do Dolní Vltavice, kde měli 17. srpna v poli ovsu v červeném oblečení v 17 hodin čekat na vrtulník.

Meeker s pomocníkem Thaddäusem Kobrzynským přiletěli nízkým letem, aby nebyli zachyceni radary, na čas. Přistáli asi 80 metrů od nich. První nasedl Thomas, po něm lezl do stroje Neukirchner, ale to už začaly padat výstřely a 14letou Birgit zasáhla kulka do stehna. Kobrzynski ji vyzdvihl na palubu. Další střely zasáhly Meekera, který poté stroj zdvihl a bezpečně doletěl k nemocnici v Traunsteinu. V poli u Vltavice zůstali Kobrzynski a Helga Neukirchnerová. Vojáci je zadrželi na místě a předali StB a kontrarozvědce. Podle listu My Heimat z Marburgu skupina uprchlíků, pro kterou Meeker letěl, v rozhodnou chvíli přesně na smluveném místě nebyla a vrtulník se na poli zdržel místo plánovaných deseti sekund dvě minuty. To stačilo, aby zasáhli vojáci alarmovaní hlukem stroje.

Podrobnosti akce popsali v devadesátých letech v Jihočeských listech Miroslav Irra a Jiří Šilha z Vojensko-letecké historické společnosti České Budějovice. Podle nich bylo místo vybráno tak, aby se pilot nezdržel v Československu déle než 10-15 minut, aby nestihla přiletět vojenská letadla z Budějovic. Co ale Heindrich nevěděl, bylo, že velení protivzdušné obrany státu rozhodlo posílit síť hláskovací služby a asi 100 metrů od místa, kde měl Meeker naložit skupinu, zrovna stavělo několik vojáku hlásku. Měli v bedně i zbraně, zaregistrovali vrtulník a zahájili střelbu...

Akci zmínění autoři popsali později podrobněji. První zmíněné přelety vrtulníku přes Lipno zpozorovali pohraničníci v Kyselově a vyrozuměli



Vrtulník typu Bell 206 Jet Ranger, kterým 17. srpna 1975 přiletěl Barry Meeker do Dolní Vltavice.

letectvo. Akce ze 17. srpna nebyla cílená, obě skupiny se náhodně sešly na stejném místě...

Text Jiřího Šilhy a Miroslava Irry se zabývá i ohlasy na incident v tehdejší tisku. První zpráva vyšla hned 20. srpna v Rudém právu s titulkem „Odsouzeníhodný pirátský čin v prostoru Lipna, hrubé narušení hranic“.

V dalších dnech kampaň pokračovala a podle autorů se nesla „v duchu obviňujícím vládu NSR z přímé účasti na případu, nabourávání helsinského procesu a ohrožování bezpečnosti osob na našem území“. Případ byl prezentován jako pečlivě připravený únos, noviny opakovaly, že osádka vrtulníku ohrožovala palbou okolí. 15. až 17. října 1975 se v Českých Budějovicích konal soud. Barrymu Meekerovi v nepřítomnosti uložil za dvojnásobný trestný čin porušování předpisů v mezinárodních letech a dvojnásobný trestný čin opuštění republiky deset let nepodmíněně, T. S. Kobrzynskému za vniknutí na území republiky a opuštění republiky šest let nepodmíněně, H. Neukirchnerové za pokus o trestný čin opuštění republiky tři roky nepodmíněně. Po odpykání trestu měli být vyhoštěni. Kobrzynski byl po čase vyměněn za českého občana zadržného v Německu pro špionáž a paní Neukirchnerová byla vydána do NDR, kterou později legálně opustila.

O „Teddym“ Kobrzynském napsal v roce 2012 My Heimat, že žije v blízkosti Marburgu. O pobytu v českém vězení mlčí, jeho zážitky byly podle novin příliš traumatizující... Barrymu Meekerovi byla po „průsvihu“ podle marburgského listu odebrána letecká licence pro Německo. Vrátil se pak do USA, kde létal dál. Zahynul 16. dubna 1982 v Oklahomě při havárii vrtulníku, který pilotoval při rutinním letu.



Barry Meeker



# UFO NAD PŘEHRADOU V ROCE 1985?

TEXT FRANTIŠEK SCHUSSER GRAFIKA ALEŠ NOVÁK

**Co přistálo u Horní Plané v roce 1985? Případ vypáleného kruhu v trávě vypráví o velmi zajímavé události. Asi první týden letních prázdnin roku 1985 byl hlášen podle zprávy z hlásky protivzdušné obrany státu Sv. Tomáš v katastru obce Zvonková ve 21:18 hod. cizí objekt, který měl přistát v prostoru mezi Strážným vrchem a Zvonkovým vrchem. Při hledání objektu, jehož se zúčastnilo několik desítek lidí i se psy, nebyl objekt nalezen.**

Ve 23:05 přišlo hlášení, že byl z uvedeného prostoru zaznamenán start vzdušného prostředku. Akce pokračovala až do ranních hodin následujícího dne, ale bezvýsledně. Lokalita západně od obce Račín, 200 m jihozápadně od kóty 804,5 m, asi 100 m od hranic s Rakouskem, směrem k hraničnímu mezníku 1/41, v katastru Horní Planá. V noci byla sice nalezena v půdě kruhová plocha, ale nikdo ji s vzdušným cílem nedával do souvislosti. V den případu bylo teplé letní počasí, skoro jasno, mírný vánek.

Po čtyřech dnech od události bylo místo opět prozkoumáno v rámci kriminalistického ohledání činu, včetně záznamu, který provedl tehdejší zástupce velitele samostatného útvaru, který i akci velel. Na místě se zkoušel příjem radio signálu a toto měření bylo opakováno i v roce 1986, neboť obrazec v půdě byl stále zřetelný. Směrem k němu výkon radiostanice RF-10, ale i výkonnějších radiostanic klesal.

Šlo o téměř pravidelný kruh o průměru 6 metrů, ve kterém prakticky vyhnula vegetace. Nová se objevila až po několika letech. Místo bez vegetace vypadalo, jako by zde působila velmi vysoká teplota, ale ne otevřený oheň. Na místě nebyl patrný žádný hmyz. Sklon terénu je na jihozápad až jih a na samotném místě je rovina. V roce 1985 byl majitelem zmiňovaného místa Státní statek Šumava.

## VÝPOVĚĚD PRO POHRANICNIK.BLOGSPOT.CZ

Koncem jara 1985 až do léta téhož roku se objevily nějaké divné záblesky a jakoby průsvitné objekty na obloze, ve tvaru letadel bez křídel – tři až osm, co jsem já viděl. V oblasti od Nové Pece a Volar po Zvonkovou. Vedlejší hlásky – ty ze Zhůří ale nic neregistrovaly, i když to bylo i nad nimi. Sám jsem to viděl 2x nebo 3x a létaly na to stíhačky - Albatrosy a MIG 23. Nikdy se však nezjistilo, co to vlastně je, a radary to nebraly. Nebyly to ale větromě a pohybovalo se to pomalu, nebo naopak to v mžiku ulítlo. Byl však enormní zájem to identifikovat. O UFO jsme tenkrát nijak neuvažovali, měli jsme za to, že jde o nějakou záhadnou techniku nebo balony z Německa, prostě nějaký druh provokace. Na druhou stranu nám kontroři zakazovali o tom kdykoli a kdekoli mluvit. Dělal s tím šílené tajnosti. Čert ví proč, jakoby šlo o nějaký bermudský trojúhelník. U Horní Plané je místo, kde údajně jde projít do nějaké jiné dimenze (zní to jako pohádka, ale údajně se to tak jeví).



# POPRVÉ PO VÍCE NEŽ STO LETECH MOHOU LIDÉ VYSTOUPAT NA VĚŽ JAKOBÍNKA

TEXT PAVEL PECHOUŠEK FOTO PETR ŠOLAR ZE SPOLEČNOSTI MASÁK & PARTNER

**Věž Jakobínka v Rožmberku nad Vltavou, kterou jihočeští památkáři experimentálně-unikátní metodou rekonstruovali, je největším lákadlem a novinkou letošní sezóny na jihočeských hradech a zámcích, které se návštěvníkům otevřely v pondělí 25. května.**

Její oprava vyšla na 15 milionů korun, trvala šest let. Věž je nyní restaurována středověkými stavebními technologiemi za použití funkční repliky středověkého jeřábu. Okolo věže bylo vystavěno speciální lešení z ručně opracovaného dřeva vytěženého v místním lese.

Práce na Jakobínce byly v Čechách ojedinělým stavebním experimentem, který poslouží k uchování v paměti těchto stavebních řemesel a postupů. Byly velkou výzvou i pro odborníky, kteří se celé stavební akci věnovali.

„Na návštěvníka čeká autentický interiér středověké věže, expozice k historii a rekonstrukci věže včetně metr a půl vysokého modelu věže s historickým spirálovým lešením a „leonardovským“ jeřábem na vrcholu. Vrcholem prohlídky bude mimořádně působivý výhled na rožmberský vltavský meandr, jedinečný pohled na areál Dolního hradu a v neposlední řadě výhled na krajinu v okolí Rožmberka,“ uvedl ředitel Národního památkového ústavu v Českých Budějovicích Petr Pavelec, který je zároveň i spoluautorem projektu.

„Byl to rozhodně velmi netradiční a mimořádně zajímavý, ale i náročný projekt. Jinak ale v rámci naší územní památkové správy, zasahující do tří regionů – jižní Čechy, Plzeňsko a Vysočina, realizujeme řadu stavebních, restaurátorských, výstavních nebo vědeckých projektů, které jsou také mimořádně finančně náročné a obsahově velmi zajímavé,“ doplnil.

Autory lešení i jeřábu jsou projektant Vít Mlázovský a tesař Petr Růžička, který se nechal inspirovat kresbami a plány z tzv. Codexu Atlanticus Leonarda da Vinciho. „Těmito kresbami si Leonardo da Vinci připomínal stavební stroje, které používal Filippo Brunelleschi v letech 1420–1434 při stavbě kopule chrámu Santa Maria del Fiore ve Florencii,“ popisuje Petr Pavelec a pokračuje: „Leonardo se s těmito stroji seznámil, když v roce 1472 na

florentském chrámu pracoval jako učeň. Po roce 1500 už se podobné stavební stroje užívaly i ve střední Evropě a je pravděpodobné, že když v té době vznikala jehlanová helmice věže Jakobínka v Rožmberku, mohl se při tom obdobný typ otáčecího jeřábu používat.“ Velký kus práce odvedl stavební technik NPÚ David Říha.

O stáří věže Jakobínka se vedou mezi odborníky diskuse. Někteří se domnívají, že pochází z doby kolem roku 1300, jiní zastávají názor, že vznikla až na počátku 16. století. V každém případě jde o vynikající středověkou památku, která je neodmyslitelnou součástí malebného panoramatu města Rožmberk. Jméno věže Jakobínka je poprvé doloženo v inventáři hradu z roku 1723 a od té doby se její název objevuje v písemných pramenech již pravidelně. Když v polovině 19. století přestavovali Buquoyové rožmberský hrad v romantickém stylu, vnímali Jakobínku jako symbol starobylosti hradu. Buquoyové věž udržovali až do roku 1945, ve druhé polovině minulého století se však její stav zhoršoval až k havarijnímu stavu na počátku 21. století.

Podle Petra Pavelce bylo rekonstrukci možné provést rychleji, nebylo by to ale nijak výrazné urychlení prací, což ale nebylo záměrem projektu, který měl jednoznačně stanovené experimentální cíle, jejichž naplnění vyžadovalo čas a přísně sezónní postup prací. „Kromě toho měl projekt své didaktické cíle – jednalo se o projekt tzv. „živé historie“, v jehož průběhu se s postupem prací a kulturně historickým kontextem seznámily stovky návštěvníků komentovaných prohlídek, další stovky dětí a studentů se účastnily speciálních edukačních programů, projekt byl součástí vědecké konference, na projektu participovali zahraniční řemeslníci, věž s lešením a jeřábem se stala součástí natáčení filmu o Jakubu Krčínovi z Jelčan, a to vše vyžadovalo speciální organizaci a časový prostor, který by běžný stavební provoz nemohl poskytnout,“ uvedl Pavelec.





# V HORNÍ PLANÉ VYŠLA ŽIVOTOPISNÁ KNIHA O ADALBERTU STIFTEROVI

TEXT LENKA HŮLKOVÁ FOTO JIŘÍ MÁNEK

Spisovatel a malíř Adalbert Stifter se narodil 23. října 1805 v Horní Plané. Šumava i rodné město, v němž prožil své dětství, se staly dějištěm mnoha jeho prací i zdrojem inspirace. Jeho literární dílo patří bohatstvím svých obrazů, plastickými líčeními krajiny a přírody, jakož i vysokými morálními nároky a filozofickým záměrem jím vyprávěných příběhů ke skvostům německy psané literatury. Autor jimi pro svou česko-rakouskou domovinu vytvořil literární pomníky, které dodnes spojují obě země.

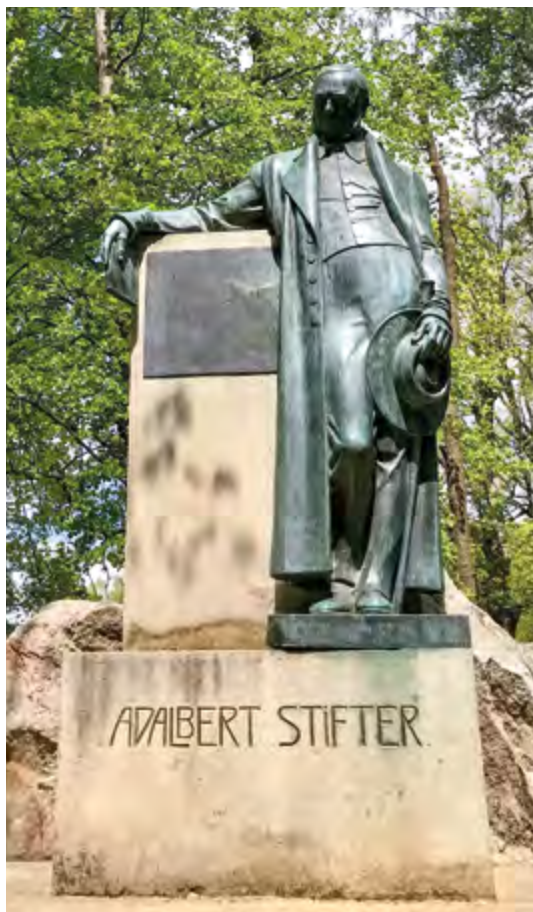
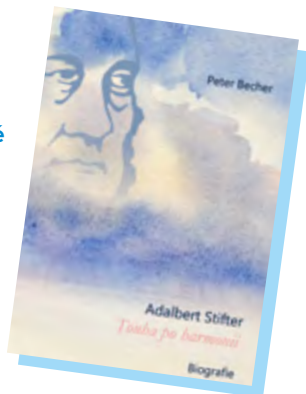
Autor knihy Peter Becher empaticky líčí jeho život, který zasazuje do širších dobových souvislostí a vytváří tak věrný a plastický obraz života rakouské společnosti 19. století, v níž se Adalbert Stifter pohyboval. Jednání a myšlení spisovatele kriticky analyzuje, čtivým způsobem interpretuje jeho díla a osvětluje počínání jeho literárních postav, přičemž svůj výklad doplňuje četnými citáty ze Stifterových děl. Peter Becher připomíná, že byl Adalbert Stifter i nadaným malířem – krajinářem. V knize je otištěno několik jeho obrazů.

Publikace obsahuje bibliografii Adalbert Stifter v českých překladech 1858–2018, kterou zpracovala Tamara Pršínová z Jihočeské vědecké knihovny, z německého originálu přeložil Václav Maidl. Vydání podpořil Česko-německý fond budoucnosti.

Knihu je možné zakoupit v rodném domě Adalberta Stiftera v Horní Plané a v knihkupectvích.

Vydavatelství a nakladatelství Srdce Vltavy, Horní Planá

268 stran,  
56 vyobrazení



Eko léto 2020  
**Bistrárna Na Pláži**

Méně odpadu, více radosti  
Koncept nulového odpadu, rozložitelné obaly a výhled na Lipno.

Jiráskova 42, Horní Planá

[www.hotel-plaz.cz](http://www.hotel-plaz.cz)

Rok 2020. Ekologické myšlení. Enviromentalita. Témata, která nyní lehce ustoupila koronavirové krizi. Avšak stále důležitá, ne-li více než potřebná. Vratné obaly? Vlastní kelímky? Opravdu skončíme u toho, že kvůli koronaviru budeme přehlížet nespočet plastů? Všude. Plastové rukavice, sáčky, krabičky. U nás v Horní Plané to bude jinak.



Od července 2020 spouštíme v areálu Hotelu Na Pláži nový koncept, Natali Bistrárna. S vlastním profesionálním kompostérem, kompostovatelnými či bio obaly. Koš na plast u nás nenajdete. Jsme ekologicky slepí? Ne. Tříděný odpad u nás bude i nadále. Avšak, vše co v Natali Bistrárně zakoupíte, bude bez plastu a zkoumpostováno přímo na místě vzniku. Půjde to. My v to věříme. Natali bistrárna je podnik rozšiřující již existující Cukrárnu a kavárnu Natali v Kralupech nad Vltavou. Vše spadá do konceptu Idea Natali.

A už jste slyšeli o Natali gelatu? Gelato vzniká v Kralupech od roku 2019 a je to prostě něco, co jakmile zkusíte, už nechcete jíst nic jiného. Proč jsme nezůstali jen u obyčejné zmrzky? Méně tuku, cukru, vzduchu. Intenzivnější chuť, lokálnost a sezónnost. **#gelatonenizmrzlina** Poznává každý, kdo ochutná. Natali gelato vyrábíme od základů

bez umělých barviv, zbytečných éček a bez komerčních přípravných směsí. Díky Natali Bistrárně nyní budete moci Natali gelato ochutnat i na jihu Čech. V Horní Plané u Lipna. „Z kvalitní suroviny poctivě dobrý produkt. To nás baví tvořit a vám bude chutnat.“



Ještě se rozhodujete, kde strávíte vaše prázdniny? Dovolenu? Kam zajedete na výlet? Zkuste to přijet omrknout na nejkrásnější písčnou pláž na Lipně. Hotel Na Pláži přímo dole u přívozu. A taky nebudme lhotejní. Vyzkoušejme vystoupit z naší komfortní zóny. Uvidíte, že život lze žít i bez pet lahve či plastového příboru.

Žijme pro méně odpadu.



# INFORMAČNÍ CENTRA

TEXT A FOTO TURISTICKÝ SPOLEK LIPENSKA

Informační centra bývají často prvním místem, které turista při dovolené navštíví. Dozví se zde důležité informace od lidí, kteří zde vyrostli a vědí o tomto kousku Lipenska vše zajímavé. Host dostane například leták se základními informacemi, může si koupit kvalitní suvenýr, nejcennější ale bývá dobrá rada, třeba týkající se tipu na výlet. Zde jsou kontakty a základní informace o informačních střediscích, která na Lipensku fungují.



## Turistické informační centrum Černá v Pošumaví

Infocentrum se zajímavou nabídkou služeb zřizuje obec. Obsluha Infocentra je hlavně v sezóně složena z místních obyvatel, kteří zájemcům doporučí výlety i na méně známá místa. Jsou připraveni podat informace o aktuálních i budoucích akcích. K dispozici jsou zde informační letáky, prospekty, brožury. Prodávají se zde pohledy, poštovní známky, turistické mapy a cyklomapy, turistické známky a vizitky, sluneční brýle, pláštěnky, šátky, opravné cyklosady, omalovánky, pexesa, pastelky. Je zde půjčovna a prodej stolních her. Návštěvníci mají k dispozici také počítač.

**Informační centrum Černá v Pošumaví**  
Černá v Pošumaví 46, Černá v Pošumaví  
+420 725 949 849  
infocerna@cernavposumavi.cz  
www.infocerna.cz



## Infocentrum města Horní Planá

Zřizovatelem je Město Horní Planá. Činnost Informačního střediska je zaměřena na poskytování informací příchozím návštěvníkům, občanům města Horní Plané a okolí. Informační servis kompletně pokrývá veškeré aktivity dotýkající se návštěvníků našeho regionu a umožňuje využití všech možností, které Horní Planá a okolí poskytuje. Zaměstnanci organizují řadu zajímavých akcí jako jsou např. besedy, koncerty, divadla, akce pro děti, turistické výslapy atd.

Infocentrum nabízí široký sortiment informačních materiálů, map, průvodců, pohledů a suvenýrů. Návštěvníkům jsou dále k dispozici informační letáky o městě Horní Planá v několika jazycích a výběr zajímavých publikací a informační letáčky z nejbližšího okolí. Samozřejmostí je internet (za mírný poplatek) - stolní počítač a volně přístupné připojení wi-fi. Za poplatek také nabízí kopírovací služby, skenování, zajišťuje výlepvou službu. Dále je infocentrum prodejcem vstupenek v síti Ticket Art a v síti Ticketstream.

**Kulturní a informační centrum Horní Planá**  
Náměstí 8, Horní Planá  
+420 380 738 008  
info@sumava-lipno.eu, info@horniplana.cz  
www.sumava-lipno.eu



## Infocentrum městyse Frymburk

Zřizovatelem je Městys Frymburk. Infocentrum má výjimečnou polohu. Jednak Frymburk sám o sobě leží uprostřed Lipenska a vlastní infocentrum se nachází přímo na náměstí, proto jej žádný návštěvník nemůže minout. Informační centrum slouží také jako malé muzeum historie Frymburka a přilehlých oblastí s celou řadou zajímavých exponátů.

V prostorách infocentra je možno bezplatně získat propagační a informační letáky týkající se okolních památek, restaurací, ubytovacích kapacit, služeb. Muzeum ve Frymburku mapuje život v oblasti v posledních staletích i nejradiálněji proměny, která přišla se stavbou přehrady. V muzeu jsou proto, mimo jiné, i některé exponáty dávno ztracené pod vodou. K vidění je stálá výstava, kde nechybí pravěké artefakty, ale i různé předměty denní potřeby, pocházející z doby od 13. století až do současnosti, nebo díla básníka Šumavy Adalberta Stiftera.

Infocentrum nabízí řadu informačních materiálů, map, průvodců, pohledů, ale i suvenýrů. V centru je k dostání nejenom časopis Lipensko, ale i řada materiálů s informacemi o Lipensku, ale také o celých jižních Čechách.

Za mírný poplatek je možné využívat internet – stolní počítač a volně přístupné připojení wi-fi. Také kopírovací služby nebo skenování.

**Infocentrum městyse Frymburk**  
Náměstí 5 – budova muzea Frymburk  
+420 602 803 099  
info@ifrymburk.info  
www.ifrymburk.info



## Informační středisko Lipno nad Vltavou

Zřizovatelem Informačního centra Lipno nad Vltavou, které loni navštívilo 65 492 návštěvníků, z toho bylo 29 783 cizinců, je soukromá společnost Lipensko, s. r. o. Návštěvníci nás najdou v Lipně nad Vltavou č. p. 87 na hlavní ulici cca 400 m od skiareálu. Nabízíme hostům kompletní informační servis o regionu spojený s turistickým servisem, rovněž předprodej vstupenek v rámci sítě Ticketstream, prodej jízdenek JIKORD, rybářských povolenek a součástí nabídky je i směnárna, pak samozřejmě drobné služby jako kopírování, laminování a přístup k internetu. Během roku se organizuje mnoho zajímavých akcí. Namátkou akce pro handicapované, kterým zapůjčíme příslušné vybavení, různé dětské dny jako karneval, zábavné sjezdy na lyžích v zimě, hraní her a hledání pokladů s maskotem lišákem Foxem v létě, testování lyží světoznámých značek pro širokou veřejnost, každoročně pořádaný týden sportu Sportfest, kde si návštěvníci mohou vyzkoušet nepřeberné množství sportů. Přehledný kalendář akcí najdou hosté na stránkách Lipno.info pod záložkou Kalendář. Turisté si zde mohou nakoupit větší i menší upomínkové předměty, pohledy i poštovní známky, knihy, sladkosti různých druhů, turistické známky a vizitky z okolí, trička s oblíbením maskotem Lišákem Foxem, denní tisk a mnoho dalšího. Některé mapy, letáky, balonky nebo bonbony pro návštěvníky jsou zdarma.

**Infocentrum Lipno**  
Lipno nad Vltavou 87, Lipno nad Vltavou  
+420 380 736 053  
www.lipno.info





### Rožmberk nad Vltavou

Jsme soukromé nedotované Infocentrum s širokou nabídkou služeb. Sídlíme v budově Hotelu U Martina v Rožmberku nad Vltavou. Obsluha Infocentra je hlavně v sezóně složena z místních obyvatel, kteří jsou schopni doporučit výlet i na méně známá místa, která jsou rovněž popsána v našem Průvodci Rožmberkem. Služby neustále rozšiřujeme, v plánu je nabíjecí stanice pro elektrokola.

#### informace o Rožmberku nad Vltavou, Vyšebrodsku a Lipensku

- tipy pro volný čas
- informace o ubytování
- půjčovna lodí a raftů
- Průvodce Rožmberk nad Vltavou – náš produkt získal 2. místo v soutěži propagačních materiálů TURISTPROPAG 2018
- Medipoint - oficiální certifikovaný prodej základních léků
- prodej regionálních produktů – stále rozšiřujeme nabídku
- podpora prodeje produktu, Šumava originální produkt, Rožmberský med
- prodej map, průvodců, pohledů, suvenýrů
- veřejný internet
- tisk, kopírování, faxování, skenování
- v prodejně infocentra zakoupíte turistické tiskoviny, publikace a originální hravé suvenýry, které potěší Vaše blízké
- turistická razítka si naši návštěvníci mohou otisknout na pohlednice či jiné předměty přímo v prostoru prodejny

#### Turistické informační centrum Rožmberk

Rožmberk nad Vltavou 79  
+420 777 173 112  
infocentrumrozemberk@seznam.cz  
www.hotelrozemberk.cz



### Kulturní a informační centrum Vyšší Brod

Zřizovatelem je Město Vyšší Brod. Zaměstnanci jsou rodáci z Vyššího Brodu, takže zde znají každý kout. Informace z okolí zjišťujeme pravidelnou kontrolou webu, dotazy na okolní města, kulturní a informační centra podobného typu. Dále pak si s ostatními KIC informace předáváme, s některými máme sdílený kalendář akcí.

Nabízíme informační služby, kopírovací služby, výlepní plochy, služby informovanosti veřejnosti prostřednictvím místního rozhlasu a SMS.

Pravidelně v létě organizujeme koncerty v klášterní zahradě a sklepení, kam zveme populární hudebníky. V minulých letech zde vystoupili Bára Basiková, Kamil Střihavka, Michal Pavlíček a Monika Načeva, Štěpán Rak, Lubomír Brabec a jiní.

Je možné zde koupit turistické vizitky, známky, magnety, pohlednice, puzzle, hrnečky, náprstky, pamětní mince, knihy, otvíráky, gumy a pravítka, šňůry na klíče, zapalovače a mnoho dalšího.

#### Turistické informační centrum Vyšší Brod

Náměstí 104, Vyšší Brod  
+420 380 746 627, +420 724 336 980  
infocentrum@mestovyssibrod.cz  
www.ivyssibrod.cz



### Infocentrum NP Šumava – Stožec

Jedná se o infocentrum Národního parku Šumava. Hlavním tématem **expozi**ce jsou lesní společenstva v NP Šumava. Na panelech jsou charakterizovány jednotlivé **ekosystémy**, typičtí zástupci z říše živočichů i rostlin, vývoj lesů a možné negativní vlivy s následkem zániku společenstva. Druhá část expozice se zabývá proměnou krajiny s příchodem člověka, historií území, osudem Stožecké kaple a stavbou Schwarzenberského plavebního kanálu. Expozici zaměřenou na šumavské lesy, historii, osídlení a Schwarzenberský plavební kanál, nad kterou bdí Hubert – los evropský a Boženka – bobr evropský. Středisko má bezbariérový vstup a toaletu.

– V expozici je promítací sál s kapacitou 25 míst s nabídkou audiovizuálních pořadů s přírodní a historickou tematikou.

– Programy pro veřejnost pořádáme v letní i zimní sezóně.

– V zimním období nabízíme vycházky na sněžnicích a tvořivé dílny, v létě pak vycházky zaměřené na přírodu a historii zdejšího území.

#### Infocentrum NP Šumava – Stožec

+420 731 530 466  
isstozec@npsumava.cz  
www.npsumava.cz



### Infocentrum Nová Pec

Zřizovatel je obec Nová Pec. Informační centrum je v provozu sedm dní v týdnu. Přes letní sezónu se zde pracovníce nezastaví, protože o přírodu a dění v okolí Nové Pece je obrovský zájem. Nejvíce poskytovaných informací je o turistických cílech v Národním parku Šumava, který se na části správního území Nová Pec nachází. Turisté odtud míří na Jelení Vrchy, ledovcové Plešné jezero, na vrchol Plechého, nebo na proslulou Medvědí stezku. Tahákem pro mnohé rodiny s dětmi je jelení obora, stále častější setkávání s bobry u Novopecského potoka, ale také nová písčinná pláž. Kromě turistických informací v ičku probíhá prodej propagačních předmětů obce Nová Pec, prodej slunečních brýlí, pláštěnek atd.

#### Infocentrum Nová Pec

Nové Chalupy 41, Nová Pec  
+420 602 391 223  
Infocentrum@novapec.info



13.–14. 6.	9:00	Černá v Pošumaví / Víkend s yachtingem	7. 8.	20:00	Černá v Pošumaví / Reggaeton (Salsa Escuela) – tančírna
13. / 14. 6.	19:00	Vyšší Brod / Satisfaction–koncert	8. 8.	19:00	Hořice na Šumavě / Olympic – koncert v rámci Olympic tour 2020
20.–21. 6.	9:00	Černá v Pošumaví / MČR v yachtingu	8. 8.	20:00	Černá v Pošumaví / Lucie Revival – koncert
21. 6.	10:00	Horní Planá / MTB závod	13. 8.	20:00	Černá v Pošumaví / UB 40 Live 2004 – promítání
20. 6.	19:00	Vyšší Brod / Koncert kapely Satisfvcktion	14. 8.	20:00	Černá v Pošumaví / Cha-Cha (Salsa Escuela) – tančírna
27. 6.	14:00	Hořice na Šumavě / Hořické slavnosti 2020	15. 8.		Daja Lipno / Lámání prázdnin
1. 7.		Lipno nad Vltavou / Radiokemp Frekvence 1 – Olga Lounová	15. 8.	9:00	Hořice na Šumavě / Hořické trhy
2. 7.	20:00	Černá v Pošumaví / Bee Gees Live 1997 – promítání	15. 8.	20:00	Černá v Pošumaví / Tandem Flair Bartenders Competition + DJ Le Petit Nicolas SHOW
2. 7.	19:00	Vyšší Brod / Skupina This – koncert	15.–23. 8.		Lipno nad Vltavou / Lipno Sport Fest 2020
3. 7.	20:00	Černá v Pošumaví / Latino mix (tančírna	16. 8.	12:00	Černá v Pošumaví / Rauch Isotonic beach tournament – sport
4. 7.	20:00	Černá v Pošumaví / Rolling Stones Revival – koncert	16. 8.	13:00	Jelení Vrchy / Jelenovršíské slavnosti
5. 7.	12:00	Černá v Pošumaví / Paddelboardová akademie	20. 8.	20:00	Černá v Pošumaví / Roxette Live 2012 – promítání
9. 7.	20:00	Černá v Pošumaví / Robbie Williams Live 2003 – promítání	21. 8.	20:00	Černá v Pošumaví / Pachanga (Salsa Escuela) – tančírna
9. 7.		Lipno nad Vltavou / Summer x-fest tour	21. 8.	19:00	Vyšší Brod / Sypalovo divadlo–Na ostro-kino
10.–12. 7.		Lipno nad Vltavou / Specialized Test the Best	22. 8.		Vyšší Brod / Svatobartolomějšjí trh a pouť
10. 7.	20:00	Černá v Pošumaví / Salsa (Salca Escuela) Tančírna	22. 8.	18:00	Hořice na Šumavě / Parní Wanna, Papouškovi sirtoci, Chlapi sobě
11. 7.	20:00	Hořice na Šumavě / „Vysavač“ – Bohumil Klepl	22. 8.	20:00	Černá v Pošumaví / Rauch My Tea Night: Lighthouse Journey – koncert
11. 7.	20:00	Černá v Pošumaví / Shum Davar – koncert	22. 8.	14:00	Rosenauerova kaplička / Setkání s tradicí s potní mší svatou
16. 7.	19:00	Vyšší Brod / Ivo Jahelka, Miroslav Janeček	24. 8. – 28. 8.		Černá v Pošumaví / Summer Flair Camp 2020 – škola bartendingu
16. 7.	20:00	Černá v Pošumaví / Faithless Live 2005 – promítání	27. 8.	20:00	Černá v Pošumaví / U2 Rockové tažení – promítání
17. 7.	20:00	Černá v Pošumaví / Bachata (Salsa Escuela) tančírna	28. 8.	20:00	Černá v Pošumaví / Street dance (Storm Dancers) – tančírna
18. 7.	11:30	Jelení Vrchy / 5. Hiršperské slavnosti	28.–30. 8.		Lipno nad Vltavou / Blinduro 500+
18. 7.	20:00	Černá v Pošumaví / B-Boy Kerry break dance + DJ Max W.	29. 8.	20:00	Černá v Pošumaví / DJ Efka – video diskotéka
19. 7.	12:00	Černá v Pošumaví / Rauch Isotonic beach tournament – sport	5. 9.	14:00	Rosenauerův pomník / Vzpomínáme na Josepha Rosenauera, plavení dříví
19.–25. 7.		Lipno nad Vltavou / All board kemp pod záštitou Evy Samkové	5. 9.		Lipno nad Vltavou / Den s Integrovaným záchranným systémem
20. 7.		Lipno nad Vltavou / Narozneniny Stezky korunami stromů	16. 9.		Lipno nad Vltavou / T-mobile olympijský běh
23. 7.	20:00	Černá v Pošumaví / Underground Comedy – stand up	19. 9.	13:00	U potoku Ježková, Iglbach / Setkání s tradicí – ukončení 23. novodobé plavební sezony
24. 7.	20:00	Černá v Pošumaví / Merengue (Salsa Escuela)	19. 9.	18:00	Hořice na Šumavě / Lazareth – rozloučení s létem
24. 7. – 2. 8.		Dolní Vltavice / Letní soustředění mládeže	19. 9.	9:00	Vyšší Brod / Čištění Vltavy
25. 7.	15:00	Hořice na Šumavě / Rock fest	21. 9.–23. 9.		Dolní Vltavice / Stmelovací motivační program
25. 7.		Dolní Vltavice / Mezinárodní závody v dálkovém plavání	24. 9.		Dolní Vltavice / Stmělovací motivační program
25. 7.	20:00	Černá v Pošumaví / Slack line on the beach – contest	25.–27. 9.		Místo dle větru / Balonové létání
29. 7.		Lipno nad Vltavou / Summer x-fest tour	26. 9.		Lipno nad Vltavou / Lipenský Kolo Koloběžka KOčárek LO-toč
30. 7.	21:00	Černá v Pošumaví / Queen Live 1986 – promítání	29. 9. – 2. 10.		Lipno nad Vltavou / S babičkou a dědečkem na výlet
30. 7.	19:00	Vyšší Brod / Ester Kočičková a Mody Cat band – koncert	10. 10.		Horní Planá / Turistický výšlap Nordic walking v HP
31. 7.		Daja Lipno / Benátská noc	13. 10.		Vyšší Brod / Teátr Pavla Šmída: Větrná pohádka – kino
31. 7.	20:00	Černá v Pošumaví / Samba (Salsa Escula) – tančírna	16. 10.		Horní Planá / Kapela Mimoband – U Tří koček
2. 8.	16. 00	Hořice na Šumavě / Michal Nesvadba – Michalovi mazlíčky	16. 10.	18:00	Vyšší Brod / Lampionový průvod a Stezka odvahy (Opatská stezka)
1. 8.	20:00	Černá v Pošumaví / Eddie Allen and guests – koncert	17. 10.		Horní Planá / Hornoplánská drakiáda
2. 8.	12:00	Černá v Pošumaví / Paddelboardová akademie	22. 10.	18:00	Vyšší Brod / Setání seniorů
5. 8.	13. 45	Schollenbach / Setkání s hornorakouským folklorem Horních Rakous	23. 10.		Vyšší Brod / Dýňování
6. 8.	20:00	Černá v Pošumaví / Holektiv : Letkyně – divadlo	31. 10.		Lipno nad Vltavou / Podzimní výprava do Království lesa



# DŮLEŽITÉ KONTAKTY NA LIPENSKU

## KRIZOVÉ SITUACE

Integrovaný záchranný systém 112  
Záchranná služba 155, Policie 158, Hasiči 150  
Horská služba 1210; 380 736 081, 602 142 235  
Horská služba Nová Pec: 388 336 202  
Obvodní oddělení Policie Horní Planá 380 738 234  
Obvodní oddělení Policie Lipno nad Vltavou 380 736 275  
Hasiči Frymburk 950 238 111  
Havarijní služba pro motoristy ÚAMK 1230  
Pomoc motoristům nonstop ABA 1240  
Vodní záchranná služba Lipno - Modřín 722 612 768  
Vodní záchranná služba D. Vltavice 606 116 001 (606 270 047)

## INFOCENTRA

### Informační středisko Stožec

Stožec 68, 384 44  
Tel.: 388 335 014, 731 530 466

### Infocentrum Černá v Pošumaví

Černá v Pošumaví 30, 382 23  
Tel.: 725 949 849

### Infocentrum Lipno

Lipno nad Vltavou 87  
382 78 Lipno nad Vltavou  
Tel.: 380 736 053, 731 410 800

### MěKZ a infocentrum Vyšší Brod

Náměstí 104, 382 73 Vyšší Brod  
Tel.: 724 336 980, 380 746 627

### Infocentrum Nová Pec

Nové Chalupy 41, Nová Pec, 384 62  
Tel.: 602 391 223

### Kulturní a informační centrum Horní Planá

Náměstí 8, 382 26 Horní Planá  
Tel.: 380 738 008

### Informační centrum Frymburk

Náměstí 5 – budova muzea, Frymburk 382 79  
Tel.: 724 966 060

### Infocentrum Rožmberk nad Vltavou

Hotel U Martina

Tel.: 380 749 745

## LÉKÁRNY

### Lékárna Lipno nad Vltavou

Tel.: 602 637 407, www.lekarnalipno.cz

### Lékárna U Lva - Frymburk

Frymburk 193, Tel.: 777 468 803

### Lékárna U Lípy - Vyšší Brod

Míru 223, Tel.: 380 746 900

### Lékárna U Aeskulapa - Loučovice

Loučovice 290, Tel.: 380 748 214

## TAXISLUŽBY

Taxi Němec: 605 013 234

Taxi Lipensko: 606 424 242

Taxi Lipno-Frymburk: 606 424 242

Taxi Lipno Transfers: 721 498 808

Taxi Penzion Jantar: 777 636 666

Sos Non Stop Taxi: 775 626 200

## BANKOMATY

Bankomat MONETA Money Bank Horní Planá

Bankomat KB Černá v Pošumaví

Bankomat KB Frymburk

Bankomat České spořitelny Lipno nad Vltavou

Bankomat ČSOB Lipno nad Vltavou

Bankomat KB Lipno nad Vltavou

Bankomat KB Vyšší Brod

Bankomat České spořitelny Vyšší Brod

## AUTOSERVISY

### Karel Straka, Lipno nad Vltavou

Tel.: 606 624 838

### Opravná aut p. Petr Štěrba, Černá v Pošumaví

Tel.: 380 744 109

### Opravná aut p. Toncar, Horní Planá

Tel.: 728 048 200 (606 050 546)

### Autoservis - odtahová služba Frymburk

Miloš Králík 602 454 954

### Autoservis-pneuservis-odtahová služba

Michal Želechovský, Frymburk 171

Tel.: 723 779 289

### Odtahová služba

Tel.: 737 139 495

## ČERPACÍ STANICE

### Čerpací stanice Horní Planá

Tel.: 380 738 289, otevírací doba 6:30 – 20:00

### Benzinová pumpa Černá v Pošumaví

Tel.: 380 744 206, otevírací doba 7:00 – 19:00

### Čerpací stanice LPG Černá v Pošumaví

Tel.: 774 496 788, otevírací doba 8:00 – 19:00

### Benzina Frymburk

Tel.: 380 735 197, otevírací doba 6:00 – 20:00

### Čerpací stanice Lipno nad Vltavou

Tel.: 602 646 531, otevírací doba 7:00 – 19:00

### Benzina Vyšší Brod

Tel.: 380 746 134, otevírací doba 5:00 – 22:00

### RoBiN OIL Rožmberk nad Vltavou

Tel.: 380 749 766, otevírací doba 7:00 – 19:00

## POŠTY

Stožec, Tel.: 388 335 125

Nová Pec, Tel.: 388 336 041

Horní Planá, Tel.: 954 238 226

Černá v Pošumaví, Tel.: 954 238 223

Frymburk, Tel.: 954 238 279

Lipno nad Vltavou, Tel.: 380 736 267

Loučovice, Tel.: 954 238 276

Vyšší Brod, Tel.: 954 238 273

Rožmberk nad Vltavou, Tel.: 380 749 809

Hořice na Šumavě, Tel.: 380 737 110

## PŘEVOZY

### Převoz Horní Planá - Bližší Lhota

Tel.: 723 589 565

### Převoz Dolní Vltavice - Kyselov

Tel.: 775 183 185

### Převoz Frymburk - Frýdava

Tel.: 720 308 910



# Tady jsme doma



COOP TERNO COOP TIP COOP TUTY COOP JEDNOTA COOP STAVEBNINY COOP VELKOBOCHOD

## NAŠE SLUŽBY

Platba složenek  
a ukládání peněz  
na účet



Prodej sázenek  
a losů



Výběr hotovosti



Dobíjení mobilních  
telefonů



Vlastní virtuální  
operátor

Platba kartou



Věrnostní  
čipová karta



Prodej  
vyhrazených léčiv







LIPNO REAL

# Exkluzivní nemovitosti na Lipně

Jsme specialisté na luxusní bydlení  
v krásné rekreační oblasti Lipna

## Naše služby

- Realitní činnost
- Služby pro developery
- Právní služby
- Zajištění financování
- Správa pronájmu



## Kontaktujte nás

Tel.: +420 601 005 006

E-mail: [info@lipno-real.com](mailto:info@lipno-real.com)

[www.lipno-real.com](http://www.lipno-real.com)



Chcete prodat nemovitost **za nejvyšší cenu**? Zalistujte ji do sítě **Lipno Real**  
a nabídněte ji klientům po celé Evropě.