

léto 2024

od Stožce po Rožmberk



LIPENSKO

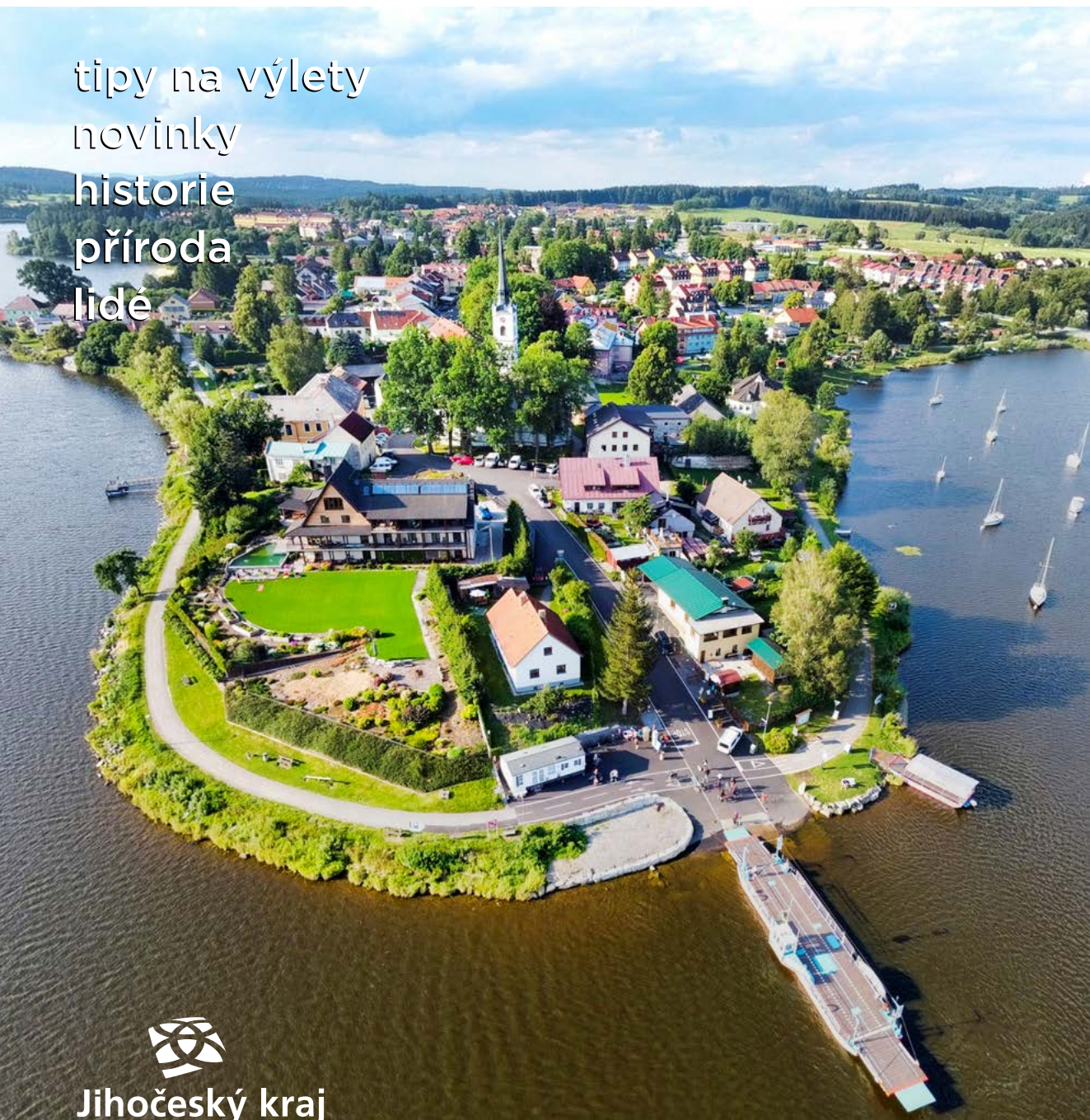
tipy na výlety

novinky

historie

příroda

lidé



Jihočeský kraj

Užij si Lipno kolem s kolem!

Největší cyklistický plánovač tras na Lipensku je tu pro Tebe!
Namixuj si svou trasu podle svého gusta!

www.kolemkoem.info

kolem
koem



Vážení přátelé Lipenska,

léto je opět tady a s ním přichází i vaše oblíbená sezóna plná slunce, radosti a nezapomenutelných zážitků u jihočeského moře. S radostí vás vítám na stránkách letního vydání časopisu Lipensko, který bude i toto léto vaším průvodcem vším, co naše malebná oblast nabízí.

Tento rok je pro nás zvlášť výjimečný. Máme pro vás připraveno mnoho novinek a překvapení. Těšte se na nově otevřený pivovar v Rožmberku nad Vltavou, ve kterém si můžete vychutnat místní speciality. Ve Vyšším Brodě, Hořicích na Šumavě, Černé v Pošumaví i v Horní Plané jede na plné obrátky bohatý kulturní program, který nabízí pestrou paletu akcí pro všechny generace. Na Jeleních Vrších se opět plaví dřevo ve Schwarzenberském plavebním kanále. Můžete si u něj připomenout šumavskou lesní historii a soužití člověka s přírodou. Vodáci se mohou těšit na plně vybavené půjčovny, v nichž si mohou zapůjčit vše potřebné pro vodní výpravy. Parníky i přívozy přes Lipno jsou v perfektní kondici a jejich personál se těší, že vám dopřeje zážitky z vodní hladiny. Zbrusu nová cyklostezka mezi Lipnem, Loučovicemi a Vyšším Brodem nově

zajišťuje bezpečí i pro nejmenší cyklisty a přináší nevšední zážitky z nových tras. K tomu je tu úplně nový projekt Kolem kolem, který navazuje na naše předcházející aktivity a provází cyklisty po mnoha stezkách celým regionem. Přitom všechny restaurace od Stožce po Rožmberk jsou připraveny potěšit vaše chuťové pohárky jedinečnými pokrmy.

Pro rodiny s dětmi je zde opět dětský ráj Království lesa, který letos přivítal několik nových obyvatel – králíky, veverky a další zvířátka, která děti zbožňují. Nezapomeňte navštívit také Stezku korunami stromů, která oslaví již 12. narozeniny. Krásná příroda Lipenska a Šumavy, kvalitní služby a množství aktivit pro všechny věkové skupiny dělají z našeho regionu ideální místo pro letní dovolenou. Vaši dovolenou! Ať už k nám přijíždíte jako sportovci, rodiny s dětmi nebo si chcete prostě jen odpočinout a načerpat energii, u nás najdete to pravé.

Přeji vám všem nádherné léto plné dobrodružství, odpočinku a nezapomenutelných chvil na Lipensku.

Za celou redakci a Turistický spolek Lipenska



Za celou redakci
a Turistický spolek Lipenska
Jiří Mánek

NA LIPENSKU
SE ŠKOLILI V UMĚNÍ
OVLÁDAT UMĚLOU
INTELIGENCI
V CESTOVNÍM
RUCHU

VÍCE SE DOZVÍTE
NA STRANĚ 86

*Žirafa v horské šumavské smrčtině
– Vytvořeno umělou inteligencí.*

OBSAH

20



12

LOUČOVICE ZVOU
O PRÁZDNINÁCH
NA FESTIVAL
DIVADEL PRO DĚTI

26

HRADY CZ NABÍZÍ
POSLEDNÍ KONCERT LUCIE
V PŮVODNÍ SESTAVĚ



32

CIMRMAN SE VRACÍ
DO FRYMBURKU. BŘEH LIPNA
OZDOBÍ JEHO BUSTA.



36

POHLED Z VÝŠKY
HO INSPIROVAL
K FOCENÍ

54

FILM O ŽIVOTĚ FELIXE
SLOVÁČKA VZNIKL
NA LIPENSKU



LIPENSKO

Lifestylový turistický magazín z oblasti Lipenska, od Stožce po Rožmberk / Editor: Jiří Mánek / Šéfredaktor: Pavel Pechoušek / Korektury: Jiří Horák / Redakční rada: Adéla Černá (Černá v Pošumaví), Hynek Hladík (Prachatice), Jiří Mánek (TSL), Petr Studnička (Praha), Jan Straka (Vyšší Brod), Marie Šotolová (Boleticko, z.s.), Tereza Wilzingová (Frymburk), / Design a DTP zpracování: LB / Foto na titulní straně: Archiv TSL / Inzerce: Jiří Mánek, tel.: +420431530475, e-mail: jiri.manek@tslipenska.cz / Vydavatel a adresa redakce: Turistický spolek Lipenska, IČ: 05044791, Loučovice 51, 382 76 Loučovice, e-mail pro korespondenci: jiri.manek@tslipenska.cz, www.tslipenska.cz / Tisk: INPRESS a.s. / Léto 2024, ročník 9 / Evidenční číslo: MK ČR E 22644 / ISSN 2533-4514 / Přetisk a jakékoliv šíření povoleno pouze se souhlasem vydavatele.

KOMPLEXNÍ VYŽITÍ I KOMPLEXNÍ SLUŽBY, TO JE RODINNÝ AREÁL LIPNO!

TEXT A FOTO LIPNOSERVIS

Ať už hledáte místo pro relaxování nebo pořádné sportovní vyžití. Rodinný areál na Lipně splňuje všechny parametry, které si jen budete přát. Služby na nejvyšší úrovni, krásná šumavská příroda a komfortní zázemí. To vše najdete na břehu jihočeského moře v Lipně nad Vltavou.



Pro rodiny s dětmi je největší lákadlo dětský ráj plný zábavy – Království lesa. Na jeho návštěvníky čeká přes čtyřicet různých druhů atrakcí, které jsou všechny inspirovány životem v lese a vyrádí se na nich úplně všichni. Dospělí i děti.

Milovníci všeho živého ocení Království zvířátek. Svůj domov zde našla kočka divoká, veverka obecná, puščík obecný, sojka chocholatá, straka obecná a od letošního roku přibylo pár nových obyvatel. Například králík divoký, český strakáč nebo drobné ptactvo.

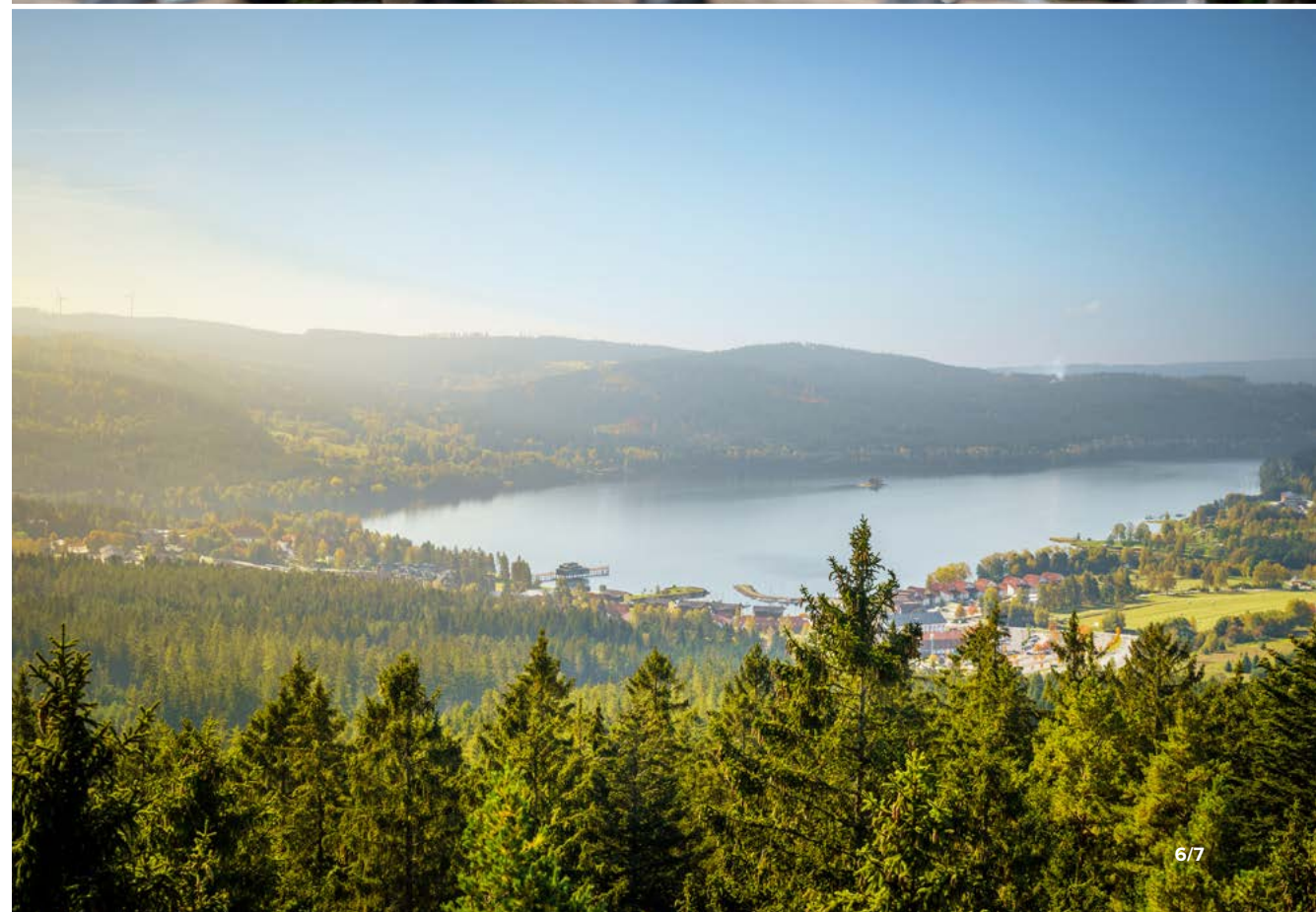
Každý víkend v červnu se v Království lesa konají oblíbené animační programy vedené profesionálními animátorkami. Budou se hrát hry, soutěžit, tvořit a o zábavu bude postaráno.

Rozhlédněte se po celé Šumavě

Kousek od lesního hřiště najdete unikátní Stezku korunami stromů. Stezka vám umožní prozkoumat krásu šumavské přírody i krajiny a podívat se na ni z nové perspektivy. Projdete se po 675 metrů dlouhé stezce, která vás zavede až do výšky 24 metrů nad zemí. Po cestě si užijete mnohá adrenalinová zastavení a pak se vydáte do výšky 40 metrů nad zemí, do samotné věže této stezky. Užijte si panoramatické výhledy na jezero Lipno a při dobré viditelnosti dohlédnete až na Alpy. Stezka korunami stromů na Lipně je zážitek, na který jen tak nezapomenete, protože vzpomínat na něho budete ještě dlouho.

Neopakovatelnou atmosféru na ní zažijete též při letních koncertech, kdy řada známých interpretů vystoupí při západu slunce a užijete si hudební vystoupení s pořádným romantickým nádechem. Stezka byla první svého druhu v celé České republice a v létě oslaví už dvanácté narozeniny. Konkrétně 20. července, kdy nebude chybět celodenní veselí včetně krájení dortu.

Otevřeno je zde každý den od 9:30 do 19:00.



Lipno.

Kolem jezera s vybavením z půjčoven

V Rodinném areálu jsou připraveni na každého, kdo si chce pořádně zasportovat. Vybrat si může třeba z řady cyklostezek, které vedou kolem lipenského jezera. Pokud si doma zapomenete kolo, nebo se vám prostě na auto nevejde, klid. V půjčovně Intersport Rent Element, nebo Intersport Rent Kapitanát naleznete vše, co potřebujete. Na výběr je z různých typů kol včetně těch elektrických, samozřejmě nechybí koloběžky, inline brusle a další příslušenství, bez kterého se neobejdete. Dorazíte-li s vlastním vybavením, tak vůbec nevádí, že jste třeba nestihli servis, protože i s ním vám v půjčovnách rádi pomohou. Ten, kdo miluje vodu, by si měl vychutnat zážitek z hladiny lipenského jezera. Z elektročlunu, motorového člunu, šlapadel, paddleboardů, veslic a dalších vodních plavidel, které si zde vypůjčíte.

Pro milovníky kol jsou u vrcholu Kramolín ještě další dvě velká lákadla. Prvním je Bikepark Lipno, určený pro milovníky adrenalinu. Skvělou rodinnou zábavu je také zážitkový Singletrack Lipno.

Až budete plánovat svůj výlet na kole, nezapomeňte, že na kolemkoem.info si naplánujete výlet přesně podle svých představ. Ať už se chcete kochat, nebo si dát pořádnou makačku.

Kdo má rád pěší turistiku, neměl by si nechat ujit naší novou Naučnou stezku okolo vrcholu Kramolína, kde se dozvíte něco z historie Lipna, zajímavosti o šumavské přírodě a dětem se budou líbit živé ovečky, které po cestě potkáte. Stezka je dlouhá cca 3,2 km a není fyzicky náročná.

Kdybyste si náhodou zapoměli doma něco ze svého šatníku, vybavení, nebo Vaši sportovní výživu, neváhejte zaskočit do prodejny Intersport na lipenském náměstíčku.

Ubytujte se na pláži, nebo v centru dění

Nejlepší kemp na Lipně s pláží, vyžitím pro celou rodinu a vlastní vodní záchrannou službou, to je Camping Lipno Modřín. Animační programy v Království lesa už jsme probrali, ale ještě jsme se nezmínili o těch, které budou v kempu Modřín.

V červenci a srpnu se konají každý den a užijí si je děti každého věku. Nechybí na nich maskot Rodinného areálu lišák Fox, se kterým nastartujete den ranní rozcvičkou a pokračovat s ním budete v dalších připravených aktivitách, které naplňují každého, kdo dorazí.

Na Lipně se ubytujete také v hotelu Element, který představuje ideální výchozí místo na veškeré aktivity a splní vaše požadavky, ať už se vypravíte na několik dní, celý víkend nebo jenom jednu noc.

Strach nemusíte mít ani ze špatného počasí, protože na Lipně je dostatek alternativ. Jednou z nich je vodní ráj Aquaworld, kde je možnost relaxace po celý rok.

V okolí Lipna je zkrátka a dobře nespočet možností a nezapomenutelných zážitků uprostřed šumavské přírody. Špičková gastronomie, skvělé služby a zábavný program pro celou rodinu jsou nejlepší pozvánkou do Rodinného areálu Lipno.

Více informací najdete na webu lipno.info nebo na Facebooku a Instagramu.



Zažijte naučnou stezku, která nenudí!

Naučná stezka k ovčínu vás seznámí s historií
i přírodou Lipna zábavnou formou, včetně chovu ovcí,
které si vaše děti oblíbí.



Bikepark a Singletrack Lipno
Správná dávka
adrenalinu

LOUČOVICE ZVOU O PRÁZDNINÁCH NA FESTIVAL DIVADEL PRO DĚTI

TEXT PAVEL PECHOUŠEK FOTO ARCHIV OCHOTNÍKŮ GRAFIKA ANNA ČIVRNÁ

Loučovický papírek to je název nového divadelního festivalu, který bude o letošních prázdninách hostit útulný Dům kultury v Loučovicích. Každou prázdninovou neděli od 28. do 25. srpna se zde bude hrát divadlo pro děti i dospělé. Do Loučovic přijedou soubory z celých jižních Čech.



„Jedná se o ty nejlepší ochotníky z jihu Čech, kteří hrají pohádky pro děti,“ uvádí organizátor Pavel Pechoušek z Turistického spolku Lipenska. Název festivalu odkazuje na bohatou průmyslovou tradici Loučovic, které byly v 80. letech minulého století průmyslovým centrem celého regionu. S krachem místních papíren tu přišly o práci tisíce lidí. Nyní se ale o Loučovicích bude mluvit stále častěji. Jihočeský kraj zde vybudoval 5,5 kilometrů dlouhou cyklostezku, která navazuje na 1,2kilometrový úsek mezi železničními zastávkami Lipno nad Vltavou a Loučovice.

Nový úsek začíná před kaplí svatého Prokopa v Loučovicích a končí ve Vyšším Brodě u vjezdu do kempu Pod Hrází.

Organizátoři si od festivalu slibují, že naláká do Loučovic mnoho diváků, kteří by sem vůbec nezavítali, zdrží se, navštíví třeba zdejší kavárnu, naplánují procházku v okolí. Navíc bude tato kulturní akce vhodným doplňkem k sousednímu Lipnu nad Vltavou, kde je velice rozvinutá infrastruktura a velké množství turistických atrakcí. „Turisté si rádi odpoledne zajdou do Loučovic na kvalitní divadlo, u kterého si odpočinou a zasmějí se,“ uzavírá Pechoušek.

Vstupné Dospělí 70 Kč, děti do 15 let 50 Kč.

Pamětní obrázky pro herecké soubory namalují děti ze Základní školy v Loučovicích.



Loučovický papírek

28. července	O Větrníkovi a Solárce Epizoda 13. Dlouhý, Široký a Bystrozraký Národní divadlo Čkyně
4. srpna	O mazané kováře a čertu Matlafouskovi Prácheňská scéna Písek
11. srpna	Pohádky z kufru Marešova divadelní společnost České Budějovice
18. srpna	Vší silou Aneb a pak se to stalo ŠOS Prachatice
25. srpna	Ledová královna Svatomářská soda

Začátky všech představení v 15 hodin
v sále Domu kultury Loučovice



Akce se koná pod záštitou starosty obce Loučovice Jana Kubíka a místostarostky obce Loučovice Pavly Vachové.

LIPNO LÁKÁ NA APARTMÁNY S VLASTNÍ FLOTILOU PLACHETNIC

TEXT A FOTO KORZO LIPNO



Objevte kouzlo KORZO LIPNO, jedinečný resort, který spojuje moderní bydlení s nekonečnými možnostmi aktivního odpočinku. V srdci přírodního ráje Lipenska nabízí KORZO LIPNO nejen útulné a stylové apartmány, ale i bohaté zážitky na každý den. Ať už hledáte místo pro rodinnou dovolenou, aktivní vyžití nebo prostě jen chvíli odpočinku, KORZO LIPNO je vaší bránou k nezapomenutelným zážitkům. V resortu naleznete spoustu apartmánů přesně pro vaše potřeby, ať už jde o malé studiové apartmány vhodné pro páry nebo velké rodinné apartmány se zahradou a soukromou saunou pro úžasnou dovolenou.



NOVÁ FLOTILA PLACHETNIC

Naši nabídku navíc rozšiřujeme o zbrusu novou flotilu plachetnic, která přináší více možností pro milovníky vodních sportů a dobrodružství. Naše plachetnice jsou vybaveny nejmodernějšími technologiemi a jsou k dispozici i pro krátkodobé výpůjčky. Představte si, že trávíte den plavbou na krásném Lipenském jezeře s rodinou nebo přáteli nebo se účastníte teambuildingové akce na palubě jedné z našich lodí.

Každá plavba nabízí unikátní zážitek s možností objednat si služby zkušeného kapitána, který vás bezpečně provede nejkrásnějšími místy jezera. Vyhlídkové plavby s kapitánem jsou perfektním způsobem, jak se seznámit s plachtěním, pokud jste nováček, nebo si jednoduše užít relaxační výlet po vodě bez starostí.

Pro ty, kteří hledají více než jen odpočinek, nabízíme speciálně organizované plavby zaměřené na teambuildingy. Tyto akce jsou skvělou příležitostí pro posílení týmového ducha a lepší spolupráce v netradičním prostředí. Naše plachetnice jsou ideálním místem pro rozvoj nových nápadů ve svěžím větru a na otevřené vodě.

NAŠE INVESTIČNÍ APARTMÁNY

V resortu KORZO LIPNO máte navíc jedinečnou příležitost stát se majitelem luxusního apartmánu právě v této vyhledávané lokalitě. Apartmány jsou navrženy s důrazem na komfort, funkčnost a harmonii s okolní přírodou, což z nich činí ideální místo pro

relaxaci i zábavu. Nabízíme různé velikosti a dispozice, které uspokojí jak jednotlivce, tak velké rodiny.

Vlastníci apartmánů mají nejen možnost těšit se z vlastního bydlení v jednom z nejkrásnějších koutů České republiky, ale získávají také přístup k exkluzivním výhodám, jako jsou slevy na aktivity v resortu a přednostní práva při rezervaci plachetnic. Nejenže investice do apartmánu KORZO LIPNO přináší výhody pro osobní užití, ale je to také výhodná investiční příležitost s potenciálem výnosného pronájmu.

Díky vlastnímu apartmánu KORZO LIPNO můžete nejen užívat jedinečného životního stylu, ale také se těšit na stabilní výnos z pronájmu ve vyhledávané turistické destinaci. Stávající majitelé si cení nejen kvalitu bydlení, ale i rozmanité možnosti, jak trávit svůj čas aktivně a plnohodnotně.

ZAŽIJTE LIPNO NA VLASTNÍ KŮŽI

Resort KORZO LIPNO přináší neopakovatelnou kombinaci komfortního bydlení a aktivního odpočinku s možností vlastnictví apartmánů a využití naší nové flotily plachetnic. Jestliže hledáte místo, kde by vaše dovolená nebo víkendové úniky získaly nový rozměr, KORZO LIPNO je tou pravou volbou.

Nezmeškejte příležitost stát se součástí tohoto jedinečného resortu. Pro více informací o apartmánech, možnostech výpůjčky plachetnic nebo rezervaci vyhlídkové plavby, navštivte naše webové stránky www.apartmanykorzo.cz.



ŽLUTÝ PES, ANNA K., DOGA... HOŘICKÉ KULTURNÍ LÉTO OPĚT POJEDE NA PLNÉ PECKY

TEXT VÁCLAV VOBRUBA FOTO ARCHIV UMĚLCŮ

Hořické kulturní léto letos slaví 25 let! Již čtvrt století dělá radost jak místním, tak lidem z menších či větších dálek. Z Hořic na Šumavě se za ty roky stalo jedno z významných letních kulturních center v regionu. A letošní rok bohaté minulosti ostudu dělat nebude. Naopak. Na programu jsou opět slavná jména, například Anna K., Adam Ďurica, Doga či Vilém Čok.



„Těší nás, že fanoušci živé kultury mají Hořice na Šumavě rádi. Že si užívají jedinečnou atmosféru našeho amfiteátru a rozmanitý program, kterým se snažíme potěšit co nejširší skupinu lidí. Pro řadu z nich je Hořické kulturní léto srdeční záležitostí. Z toho máme radost,“ říká Martin Madej.

Letos samozřejmě nebudou chybět koncerty, stejně tak talk show či dětské představení. Těšit se můžete i na proslulé Pašijové hry, které Hořické kulturní léto zahájí v sobotu 8. června (druhé představení se uskuteční o týden později, tedy 15. června), a oblíbené Hořické trhy (10. srpna).

Jeden z vrcholů léta nastane 3. srpna, kdy vystoupí hvězdy česko-slovenské hudební scény Anna K. a Adam Ďurica. Fanoušci tvrdší muziky si užijí rockový fest (20. července), na kterém kytary

rozžhaví kapely Doga, Vilém Čok & Bypass, Progres 2, Lautre (s hostem – rockovou legendou Leškem Semelkou) a Trilobit. Skvěle obsazené jsou i Hořické slavnosti (29. června), na nichž mimo jiné zahraje Žlutý pes. Hudbě bude patřit také závěr Hořického kulturního léta, o který se 17. srpna postarají Patrola, Fleret a Hraje to!

Atraktivní bude skvěle obsazená talk show Rozhlas jede za vámi (20. června) s moderátorem Alešem Cibulkou a hosty René Zavoralem (generální ředitel Českého rozhlasu), Halinou Pawlowskou (spisovatelka, moderátorka a scénáristka) a Michalem Malátným (frontman Chinaski, za doprovodu některých členů kapely). Velmi oblíbenou show je 7 pádů Honzy Dědka (13. července), které se zúčastní Chantal Poullain, Robert Jašków a Jiří Štrébl.



A děti? Ty se samozřejmě mohou těšit na milovaného Michala Nesvadbu (28. července), který přiveze program nazvaný Michalovi mazlíčci.

„Tímto všechny zveme do našich krásných Hořic na Šumavě! Užijte si podmanivou atmosféru letních akcí v nádherném prostředí,“ uzavírá starosta.

Součástí Hořického kulturního léta je také Pohádková rezervace, jejíž program naleznete na webu www.pohadkovarezervace.cz.

Veškeré informace jsou k dispozici na www.horicenasumave.cz či

www.facebook.com/akcehoricenasumave.

Program Hořického kulturního léta 2024

Sobota	8. 6.	HOŘICKÉ PAŠIJOVÉ HRY (od 20:30)
Sobota	15. 6.	HOŘICKÉ PAŠIJOVÉ HRY (od 16:30)
Čtvrtek	20. 6.	ROZHLAS JEDE ZA VÁMI – Aleš Cibulka, René Zavoral, Halina Pawlovská, Michal Malátný (Chinaski) za doprovodu některých členů kapely (od 19:00)
Sobota	29. 6.	HOŘICKÉ SLAVNOSTI – Žlutý pes, Lenka Szabó Hružová, Jiří Schelinger Tribute Mladen Djelmo, Flám (od 15:00)
Sobota	13. 7.	7 PÁDŮ HONZY DĚDKA – Chantal Poullain, Robert Jašków, Jiří Štrébl (od 18:00)
Sobota	20. 7.	ROCKFEST HOŘICE – Doga, Vilém Čok & Baypas, Progres 2, Lautre + host Lešek Semelka, Trilobit (od 16:00)
Neděle	28. 7.	MICHAL NESVADBA – Michalovi mazlíčci (od 15:00)
Sobota	3. 8.	ANNA K. + ADAM ĎURICA – dvojkonzert hvězd (od 19:00)
Sobota	10. 8.	HOŘICKÉ TRHY – staročeské trhy + bohatý doprovodný program (od 9:30)
Sobota	17. 8.	VELKÁ LETNÍ PÁRTY – Fleret, Patrola, Hraje to! (od 17:00)

Vstupenky na jednotlivé události jsou k dostání na poště v Hořicích na Šumavě a v síti TICKETSTREAM. Děti do 12 let mají vstup na všechny večerní akce zdarma.



HUMOR A SMÍCH – OSVĚDČENÝ RECEPT POHÁDKOVÉ REZERVACE

PROGRAM POHÁDKOVÉ REZERVACE NA LÉTO 2024 2. 7. – 25. 8. 2024

úterý	10:30 Poslední šumavský jednorožec 14:00 Poslední šumavský jednorožec 16:30 Princ Tutti Frutti Amaretti
středa	10:30 Olda Šetrný v zajetí Apaček 14:00 Princ Tutti Frutti Amaretti 16:30 Poslední šumavský jednorožec
čtvrtek	10:30 Hamižný sportovní hry 2024 14:00 O dvanácti princeznách 17:00 Brácha do deště 3: Dokopná
pátek	10:30 Hamižný sportovní hry 2024 14:00 Čertova nevěsta 16:30 Poslední šumavský jednorožec

Hraje se také o víkendech: 6. 7., 7. 7., 27. 7., 24. 8.
a 25. 8. 2024. Rezervace vstupenek
na: www.pohadkovarezervace.cz

Pohádková rezervace v Hořicích na Šumavě letos kromě pěti starších titulů představí dvě novinky. Počet letních her uvedených od roku 2011 se tak vyšplhá na rovných dvacet. Jak se dělají scénáře pro lesní představení a co se při nich třeba pije? Do své manufaktury na výrobu divadelních her nás nechali nahlédnout jejich tvůrci.

Správce Pohádkové rezervace pan Ptáček na úvod prozrazuje: „Nejdůležitější je vymyslet název, protože na ten chodí lidi. Můžete mít krásnou pohádku, špatně zvolíte titul a je prázdný les. Třeba ‚Královna: pohádková rapsodie‘. Ten nám přišel krásnej, ale netáhlo to. Jak lidi reagují na špatnou pohádku s dobrým názvem, nevím, to neděláme. Letos jsme třeba vymysleli název ‚Poslední jednorožec (umírající)‘: Všem v rezervaci se název se závorkou a netradičním slovem pro pohádku strašně líbil, ale pak jedna paní povídala, že by v životě na umírání dítě nevzala a jestli jsme se nezbláznili, tak jsme slovo umírání z názvu raději škrtnuli, protože blázní tedy rozhodně nejsme. Jednorožec samozřejmě umírat stále bude, jen se na to nebude upozorňovat v názvu. Nejsme možná tak originální a odvážní, ale zase je záruka, že se na to umírání přijdou podívat i děti,“ vysvětluje



své myšlenkové pochody pan Ptáček. Dále pak odhalil, že zároveň s názvem se vymýšlí námět, tedy o čem to vlastně bude, poté, jaké budou jednotlivé scény, nakonec, kdo v nich bude vystupovat. Až úplně na závěr se píší dialogy, což je podle autorů nejobtavnější část tvorby, na kterou z celého roku ovšem zbude deset, nanejvýše čtrnáct dní.

Čert Uhlík jako specialista na dialogy říká: „Musíte to psát takzvané každému na tělo. Když víte, že hejkal jen skřehotá, nemůžete mu napsat normální větu. Stejně tak Ptáčkovi (myšleno Pták Ohnivák) nemůžete napsat skřehotání, když je úplně němý. Naopak jakoukoli kravinu můžete vložit do úst panu Ptáčkovi (myšleno pan Ptáček), protože víte, že tam to pak vyzní.“ Všichni autoři souhlasně vyzdvihují důležitost humoru, na kterém všechny hry Pohádkové rezervace stojí. „Už Peťa Náročnej říkával, že v pohádkách musí být dobře namíchaná strašení a sranda. I ta ale musí být pod kontrolou, ať to není jen série vtipů. A Kája Čepinů (Charlie Chaplin) dbal zase na to, aby každý vtip posouval děj,“ vysvětluje pan Ptáček. Humor úzce souvisí s tím, jak je možné kvalitně odehrát přes 100 představení v kuse. „Musí vás to nesmírně bavit. Proto ty hry píšeme vlastně pro sebe. Aby nás to bavilo hrát. Dalším základním předpokladem ale je, že to musí bavit taky diváky. Rodiče i děti. Od všech potom vyžadujeme hlasitý smích. To je taková naše droga, která nás žene kupředu a dodává neskutečnou energii. Pak hrajete jak o život, když vidíte, jak se lidi popadají za břicho,“ dodává pan Ptáček.

Nejnapínavější je převedení psaného slova do mluveného a jeho představení obecně. Autoři bedlivě sledují místa, kde by se divák měl zasmát a rozdělují vtipy do čtyř kategorií od A do D. Áčkovému vtipu se diváci smějí vždycky, béčkovému někdy, céčkové jsou určeny jen pro specifickou skupinu diváků, někdy i jen pro jednotlivce znalé v oboru, kterých se vtip dotýká, a děčkovému vtipu se nesměje nikdy nikdo. Takový vtip tvůrci ze hry vyškrtnou.



Čert Uhlík k tomu prozrazuje: „I když vám to může připadat divný, i já čert jsem silně ovlivněn Cimrmany, který mi v pekle děda Koks pouštěl a je to prej znát. Jednou nám někdo do návštěvní knihy napsal, že jsme Cimrmani pro děti, jindy návštěvník pak, že existují jen Cimrmani, Sklepci a my. To je pro nás to největší vyznamenání, takováhle konstruktivní kritika. Nevím, proč se mě ale diváci často po představení ptají, jestli jsme něco pili, když jsme to psali. Já teda piju pivo furt, kromě toho, když musím s Ptáčkem (myšleno pan Ptáček) sedět u stolu, páč von mi pivo zakazuje, protože sám pije mlíčko, a tvrdí, že alkohol brání střízlivým myšlenkám i v pralínkovém množství. Kdyby mi dovolil si aspoň loknout, to byste pak teprve viděli, jaký pohádky bychom psali. Nemohl byste se za mě přimluvit, pane redaktorskej?“

Další z tria autorů, čertice Popelnice, vytahuje ze zákulisí tvorby jinou perličku. „Nejdůležitější není mít dobrý nápad, kterému se všichni zasmějeme, ale vnutit Ptáčkovi představu, že ten geniální vtip vymyslel on, to pak prosadíte cokoli,“ prozradila čertice, která při psaní scénáře vystupuje jako dramaturgyně. Pan Ptáček se ale na věc dívá z jiného úhlu: „Ona neustále vrtá do každého slova. Pořád se ptá, proč tu větu ta postava říká,

co tím chce říct a jestli by nešla říct líp. Když jsme s Uhlíkem ještě za starých časů psali sami dva, měli jsme scénáře za pár dní hotové, takhle to je práce na měsíce. Ona Popelnice sem tam něco i vymyslí, ale pak se stejně vždycky ukáže, že jsem to vymyslel já.“ Naopak čert Uhlík se čertice zastává: „Pták kromě jiného vůbec nechápe, jak je pro nás Popelnice důležitá. To si kolikrát řeknete, že nějakou nedomyšlenou spojitost divák neodhalí, jenže on se vždycky někdo ozve. Nejčastěji přechytralé dítě přímo během představení. A takovou ostudu, to pak nechcete,“ říká čert.

Na závěr by se pan Ptáček rád omluvil potenciálním návštěvníkům. „Naše divadlo je z části interaktivní, komunikujeme s obecně, někteří diváci hrají s námi, nehrajeme jen tak z jeviště do tmy, musíme improvizovat. Nikdy nevíme, čím se to natáhne. Představení nelze nazkoušet v čase, ve kterém se bude reálně hrát. Vždycky se snažíme dělat představení 90 minut dlouhá, ale někdy se to vymkne kontrole a diváci pak nestihnou vlak. Za to se předem omlouvám. Ale můžeme vás po představení hodit na nádraží. Ne teda všechny, ale toho, kdo se nejvíc smál,“ uzavírá pan Ptáček a odchází na hořícký kopeček zkontrolovat výběhy českých pohádkových bytostí.

VYUŽIJTE NABÍDKU NA UBYTOVÁNÍ V APARTMÁNECH ROŽMBERK

TEXT A FOTO APARTMÁNY ROŽMBERK

Apartmány Rožmbek jsou moderně zařízené apartmány nacházející se v historické budově blízko centra města u řeky Vltavy. Apartmány jsou prostorné, pohodlné a nabízejí veškeré vybavení pro pohodlný pobyt. Každý má vlastní koupelnu a objekt je vybaven dvěma kuchyněmi a také venkovními terasami s posezením a výhledem na řeku. Díky své výhodné poloze jsou tyto apartmány ideálním výchozím bodem pro poznávání města i jeho okolí.



Co tedy navštívit v okolí Apartmánů Rožmbek? Jedním z nejoblíbenějších výletních cílů v této oblasti je majestátní hrad Rožmbek, tyčící se na skalnatém výběžku nad řekou Vltavou.

Buquoyové a především hrabě Jiří Jan po sobě zanechali mimořádné dědictví vizuální kultury. Rožmbek jim sloužil jako letní sídlo a pro tento rod je typické, že nebudoval a nezušlechťoval pouze svá sídla, ale i okolní krajinu, kam jezdil na časté vyjíždky. A tudy se nyní můžete procházet i vy. Na

těchto promyšlených trasách hledali Buquoyové vhodná místa, která nechali vymýt, a odtud se pak kochali výhledem do krajiny a především na svůj hrad. Takže wiewpoint existoval už v historii. Pozor – tyto výhledy si nevybírali jenom v krajině. Když hrad přestavovali, typickým prvkem, který do něj kreativní Buquoyové vnášeli, jsou prosklené vikýře s výhledem do nádherné okolní krajiny.

Pro milovníky historie je návštěva hradu Rožmbek skutečnou lahůdkou. Namísto fotoalba zde Jiří Jan Buquoy zbudoval rodové muzeum. Koncept pečlivě chystal 12 let a vybíral nábytek tak, aby vkusně promísil styl renesanční s ostatními. O tom všem si nechejte při prohlídce hradu povprávět. Vydejte se také na Jakobínskou věž. Nadchne vás výhled na řeku, město a kostel sv. Mikuláše. Historici řeší tajemství, zda v něm jsou, nebo nejsou uloženy ostatky Jiřího Jana Buquoye.

Pro milovníky řeky Vltavy je ideální vypůjčit si některé z nabízených plavidel a radovat se z řeky a pohledu na hrad. Každým rokem se zde také koná řada kulturních akcí a festivalů, které přitahují návštěvníky z celého světa.

Apartmány Rožmbek jsou skvělým místem pro strávení krásné dovolené v srdci jižních Čech a mohou být i vaším letním sídlem. Díky své výhodné poloze a komfortnímu ubytování jsou ideální volbou pro všechny, kteří hledají klid a relaxaci v malebném prostředí tohoto nádherného regionu. Tak neváhejte a vydejte se na dovolenou do Rožmbeka nad Vltavou!



HRADY CZ NABÍZÍ POSLEDNÍ KONCERT LUCIE V PŮVODNÍ SESTAVĚ

TEXT A FOTO HRADY.CZ

Hudebně-kulturní festival Hradý CZ se letos představí 2. a 3. srpna opět v Rožmberku nad Vltavou. Návštěvníkům nabídne historicky poslední možnost vidět koncert kapely Lucie v původní sestavě s Davidem Kollerem. Také zpěvák Daniel Landa a kapela Chinaski budou hrát v létě exkluzivně pouze na putovním festivalu Hradý CZ.

Festival Hradý CZ v Rožmberku se odehraje 2.–3. 8. Dramaturgie festivalu je výhradně zaměřená na české a slovenské interprety. Fanoušci festivalu zhlédnou kapely Mig 21, Vypsaná fixa, UDG nebo Jelen, punkovou scénu zastoupí Visací zámek, rock zase Trautenberk, Horkýže Slíže nebo The Agony a mnoho dalších kapel a zpěváků.

Zcela poprvé na festivalu Hradý CZ zahrají nové talenty, jako indie-popová kapela Brixtn, Fast Food Orchestra, zpěvák a producent Marcell, fiedlerski nebo šumperská sestava Byt číslo 4. Návštěvníky hradního festivalu roztančí i Gaia Mesiah. „Festival Hradý CZ, to je hvězdná dramaturgie v překrásném prostředí památek. A letos zde exkluzivně naposledy zahraje v původní sestavě s Davidem Kollerem skupina Lucie, o jejíž vystoupení jsme navíc usilovali mnoho let. Lucie

totiž ani na jiných hudebních festivalech za svou éru téměř nehrála. Osm vystoupení na letošních Hradech tak považujeme za obrovskou kulturní událost a je pro nás čest se na ní podílet.“ shodují se organizátoři festivalu Hradý CZ Michal Šesták a Viktor Souček.

Koncerty budou opět odehrány na dvou pódíích na loukách Na okraji obce Rožmberk nad Vltavou s krásným výhledem na hrad. V rámci doprovodného programu se budou fanoušci moci zúčastnit pátečního hradního karnevalu s hodnotnými cenami – každý, kdo přijde v masce, dostane dárek a nejlepší masky budou oceněny a vyhlášeny moderátorem přímo na festivalovém pódium. Díky partnerství s Národním památkovým ústavem bude v ceně sobotní vstupenky na festival možné navštívit prohlídkové okruhy hradu.

Lístky na festival Hradý CZ lze zakoupit v síti Ticketstream na www.hrady.cz/vstupenky.

 HRADY CZ

Rožmberk nad Vltavou 2. – 3. srpna

Pátek: Daniel Landa, Gaia Mesiah, Horkýže Slíže, Mig 21, The Agony, Trautenberk

Sobota: Brixtn, Byt číslo 4, Fast Food Orchestra, Chinaski, Jelen, Lucie, Marcell, Fiedlerski, UDG, Visací zámek, Vypsaná fixa

VE FRYMBURKU SE LIDÉ CÍTÍ DOBŘE

TEXT PAVEL PECHOUŠEK FOTO ARCHIV

Malebný městys Frymburk, který je ozdobou jižních Čech, má výrazně nakročeno k tomu, aby se stal čtvrtým lázeňským místem na jihu Čech a šestatřicátými lázněmi u nás. V červenci 2024 může díky blahodárným účinkům tamní rašeliny získat rozhodnutím vlády ČR Status Přírodní léčebné lázně. Ve Frymburku, který má 1 400 obyvatel a aktuálně ho ročně navštíví vyšší desítky tisíc spokojených turistů, především v létě a v zimě, mají v plánu poskytovat lázeňskou péči pro zpočátku cca dvě stovky hostů denně. Nesmírně složitý proces je dílem dlouholetého starosty Frymburka Oto Řezáče, který je ve funkci prvního muže této lipenské perly již více než 25 let.

Na projektu Lázně Frymburk pracujete již přes 15 let. Kořeny projektu je ale možné hledat mnohem déle, ne?

Starostou jsem již více než 25 let. Hned na začátku jsem měl představu, že se z Frymburku stane čisté a funkční městečko. Vzor jsem viděl v Rakousku. Chtěl jsem, aby tu žili lidé bezpečně a spokojeně. Postupně jsem se vypořádal s problémy, které městečko mělo. Zbavil jsem je dluhů, soudních sporů i jiných bolestí. Vytvořil jsem technickou skupinu pro snazší, operativnější údržbu městečka. Tyto základní problémy jsme spolu se zastupiteli vyřešili během mých prvních let ve funkci. Během nich jsem pochopil, že by starostování mělo mít nějaký přesah, že by bylo dobré, aby po každém starostovi v obci něco zůstalo. Aby si na něj místní pamatovali.

Nebo také nemusí...

Ale pokud se chce zapsat do dějin obce jako Starosta s velkým „S“, být by to tak mělo. Standardním způsobem může totiž obec řídit kdekdo. Pokud je duševně i fyzicky zdravý, dá se určitě říci, že to platí.

Určitě znám i špatné příklady...

Stát, systém si vás navedou, kam potřebují. Dnes je zpracováno mnoho metodik, které vám pomohou. Dvakrát, třikrát měsíčně se pořádají různá školení, na nichž dostanete manuál s úkoly, které je nutné měsíčně po měsíci plnit. Svaz měst a obcí vydal skutečně



dobře zpracovaný a bezchybný manuál povinností starosty. Ale těch je tolik, že se musíte naučit vnímat, rozlišovat, co je důležité, co je podstatné a přínosné. Toto jsem se naučil rozlišovat, tedy oddělit věci podstatné od nepodstatných velice brzy. Tedy mi zbyvalo hodně času dát obec do pořádku, aby začala konečně fungovat jako hospodářská jednotka, tak aby vše dávalo smysl a vycházelo to i ekonomicky.

Inspirovalo vás sousední Lipno?

Začalo se prudce rozvíjet. Můj lipenský kolega Zdeněk Zídek hned pochopil, že musí svou obec změnit, dát jí nějakou konkrétní vizi. Podstatou Lipna bylo vlastně zázemí pro výstavbu přehrady, včetně ubytování pro budovatele tohoto úžasného vodního díla. Dále Lipno bylo tvořeno jako obec, kde našli zázemí tehdejší pohraničníci. No a on se rozhodl pro cestovní ruch v moderním pojetí.

Tehdy vás napadla myšlenka lázní?

Hned jsem si položil otázku, s jakou vizí přijdu já. Jelikož jsem se tu narodil, tak to mám, jak se říká v sobě, tak to nebyl až tak velký objev. Musíte jen být vnímaví k tomu co děláte, kde žijete a také mít jasno v tom co se od vás očekává. Chodíte po městečku, sednete si do restaurace se známým, povídáte si, kolem vás proudí lidé a to nejen turisté. Naráz si uvědomíte, že občas od nich slyšíte: „Tady je to krásné, klidné, tady se nám líbí! Jako v nějakých lázních!“ Ta větička se ve vašem mozku uchytlí jako semínko v zemi a přináší otázky: Proč by se Frymburk nemohl stát lázněmi? Proč by tu nemohly být lázně? Co to vlastně obnáší? Začnete sondovat, zjišťovat, ptát se kolikaterý lázně v Česku vlastně jsou? Hned za hranicemi jsou Bad Leonfelden, Bad Schalerbach. Bad znamená v překladu lázně. Proč tedy ne Bad Frymburk?!

Jak jste s tím nápadem pracoval?

Ta myšlenka se mi zalíbila a nikdy mě nepustila. Frymburk má dlouhou historii, leží ve správné nadmořské výšce na poloostrově obklopeném jezerem, vzduch je tu čistý. Prostě báječné lázeňské podmínky. A začnete stále vážněji koketovat s myšlenkou, že to je přesně ono Lázně Frymburk, projekt, který po mně zůstane.

Ve Frymburku vám dnes lidé říkají: „Ano za Oty to ve Frymburku funguje. Máme tu pořádek. On si sice někdy nebere servítky, občas je důraznější, ale všechno funguje, jak má!“ Ale není to pořádek málo?

Lázně jsou výborný nápad ve všech směrech i jako protipól či doplňující prvek k sousednímu a výrazně expandujícímu Lipnu nad Vltavou. Také na druhou stranu i kvalitní ochrana před developerskou expanzí, a přitom i rozvoj správným směrem. V Lipně nad Vltavou mají dnes kapacitu asi 8 000 lůžek a Frymburk 3 700. Je správné říct, že na rozvoji Lipna Frymburk vydělává, a to velmi jednoduše jen tím, že se nacházíme v jeho blízkosti. Tím dosah marketingu, který mají na Lipně úžasný, přivádí hosty i k nám a na tom vyděláváme, ať se to někomu líbí, nebo ne. To spojení funguje naprosto synergicky. My ale musíme nabídnout něco jiného, proto lázně!

Jak vše pokračovalo?

Základem všeho bylo, co na to říká legislativa! Od revoluce získala status lázeňského místa snad jen Lednice na Moravě. To, že si někde v nějakém hotelu nakoupíte jakousi koupel, či wellness terapii, je dost běžné, ale není to lázeňství. Abychom se stali místem jako Luhačovice, Třeboň, aby lázeňskou značku mohl každý používat a každému přinášela užitek lázeňská restaurace, aby paní pekařka mohla péct sérii lázeňských oplatek Frymburk, to všechno má svá pravidla, musíte splňovat velmi přísné podmínky. Ze značky Lázně Frymburk, Bad Frymburk, prostě z lázeňství, by mělo mít profit celé městečko, celý katastr. Samozřejmě je třeba počítat s tím, že přijdou určité regulativy, omezení, ale ty jsou v tomto případě jen ku prospěchu.

Kdo vás přivedl na správnou myšlenku?

Při realizaci jsem se ve správný okamžik potkal se zajímavými lidmi. Například jsem potkal jednoho velice chytrého člověka a říkám mu: „Pane docente, vyskytuje se něco, co třeba neumíme změřit ani zvažít, ale je podstatou místa, o kterém můžeme říci, že se tu lidé cítí dobře? Tedy jakási duše místa tedy genius loci? Vysvětlil mi, že ano, že existují anomálie, které jsou kombinací různých fyzikálních, geologických, chemických vlastností, které, když se dají dohromady, fungují. Zkrátka se tu lidé cítí dobře.“

To je důležitá věta. Opravdu jsem si mockrát říkal, proč do Frymburku chce přijet tolik lidí? Proč jsou ochotni zaplatit leckdy i nemalé peníze, aby tu mohli pár dnů v roce přespávat a odpočívat. Tady musí být nějaká energie, kterou nevidíme, a já ji až tak nevnímám, protože tu žiju celý život. Ale určitě existuje. Proto se zde také lidé před řadou pár set let usadili a historicky zde žijí. Neměli žádné urbanistické znalosti, nevěděli, proč právě tady založit sídlo, ale protože se zde cítili dobře a jistě zde měli konkrétní dobré podmínky, udělali to. Byli na kopci, pod ním řeka, lesy, vhodné podloží, cítili se zde prostě dobře a bezpečně.

Pátral jsem ale dále a chtěl se dostat k nějaké změřitelné informaci, nejen k něčemu intuitivnímu, co ve Frymburku cítím já a řada dalších. V podloží v našem katastru nemáme nic zvláštního, geotermální pramen nemáme, radon ano, ale to není to pravé, vzdušné lázně ani slunečné lázně nevycházeli po stránce legislativní. Balzamické silice, které vylučují lesy, ano, to by asi šlo ale pořádek to nebylo to pravé na čem by se naše lázeňství dalo postavit. Osobně to mám v sobě tak, že věřím tomu, že, když se na věc příliš netlačí a nechají se jejímu řešení čas, tak se to prostě v mém časoprostoru potká.

A kdy se to potkalo?

Jednoho dne mi zavola Bořek Vágner, majitel Wellness hotelu Frymburk. Prý je u něj na na jednání pan Staněk, majitel podniku Rašelina Soběslav, který by mi chtěl něco říct: „Pane starosto, víte, že máte ve vašem katastru rašelinu? Nestálo by za to, kdybyste ji začali zpracovávat a používat?“ A bylo to tady! To bylo ono! Už se to potkalo! Rašelina Soběslav tu má zmapované snad z roku 1976 ložisko rašeliny, které sahá hluboko do frymburského katastru. Vystartoval jsem hodně rychle a vyžádal si všechny důležité mapy a zjistil, o které pozemky jde. Ty pozemky musí získat náš Frymburk. A začala další část příběhu. Postupně jsem získal pro městys důležitá rozhodnutí směřující k získání tohoto nerostného zdroje, který jsme potřebovali. Už jsem jistě věděl, že rašelina bude to, na čem postavíme naše lázeňství.

Co následovalo?

Dalším krokem byl odborný průzkum, jehož výsledkem byla zjištění o léčivých peloidech. Výsledky vyšly fantasticky. Peloidy v této rašelině, respektive jejich kvalita a obsah, jsou totožné s těmi třeboňskými. A není divu, vždyť je to jedna pánev. Nádhera! Stejná rašelina, která má stejné množství peloidů, na jakém stojí třeboňské lázně! Tohle se stalo asi v roce 2018. Cesta k tomuto poznatku trvala asi 7 let.

Pak už šlo vše mnohem rychleji. V momentě, kdy jsme se stali vlastníky pozemků, jsme naši rašelinu odvezli na ministerstvo zdravotnictví a nechali si vystavit certifikát léčivého přírodního zdroje. Městečko Frymburk je vlastníkem přírodního léčivého zdroje a v momentě, kdy má přírodní léčivý zdroj, může usilovat o to, být lázeňským místem. Ovšem musí ještě naplnit další legislativní nezbytnosti, což je ovšem zase běh na dlouhou trať. Ale cíl už byl více viditelný a reálný.

Co na to říkali kolegové, politici?

Když jsem to vyprávěl přátelům na Hluboké, jen říkali: „My tu lázně máme!“ Ale nemají, to nejsou ty správné lázně, když si rašelinu přivezete v pytlích z Třeboně. Vyprávěl jsem to Zdeňkovi Zídkovi: „Oto, to nevím zda dokážeš, my na Lipně to také zvažovali ale...ta legislativa je tak přísná a složitá“ Řekl jsem mu, že se s tím poperu! Pak jsem to vyprávěl starostovi Prachatic poslanci Janu Bauerovi, kde měli Lázně svaté Markéty a pokoušeli se o jejich obnovu. „Také jsme to zkoušeli, ale nějak nám to prostě nepodařilo.“ Nenechal jsem se odradit a šel jsem dál! Dalším cílem bylo získání osvědčení, že ten náš léčivý přírodní zdroj je možné používat k balneo-lázeňskému provozu. Teď už slyšíme to správné slovo – lázeňství! Už se blížíme. Certifikát jsme získali. Náš přírodní léčivý zdroj dostal osvědčení, že peloid Frymburk opravdu může být využíván k poskytování balneo-lázeňské péče.



Jak ten příběh pokračoval?

Jdu za Bořivojem Vágnerem, majitelem největšího wellness hotelu ve Frymburku. „Nechceš svůj hotel povýšit na lázeňský?“ „Jasně, Oto, to bych byl zase o stupeň výše! Měl bych zajištěný celoroční provoz!“

Pozvali jsme si tedy do Frymburku tehdejšího ministra zdravotnictví Adama Vojtěcha, pan exministr je Jihočechem a tomu jsme projekt lázní představili. Hned se ptal, jestli bychom potřebovali tzv. lázně na křížek. Jestli budeme chtít být zařazení do systému lázeňské a rehabilitační péče vytvořeného státními zdravotními pojišťovnami a klienti by měli pobyt hrazený ze zdravotního pojištění. Což by viděl jak dost velký problém. Když jsem řekl, že to nepovažuji za podmíněčné, neboť plánujeme komerční využití a po státu nebudeme nic chtít, ministr odpověděl, že v tom případě vidí náš projekt jako řešitelný. Upozornil mě, že naše cesta bude i tak nesmírně náročná.

Co na to říkal váš partner ve Wellness hotelu Frymburk?

Bořek Vágner mi hned řekl, že na zbudování potřebuje investici ve výši cca 20 milionů, aby svůj hotel přestavěl. Také vyrazil do Třeboně podívat se, jak tam rašelinu zpracovávají a zda bychom podobnou technologii nevyužili také. Poté co si zmapoval i více míst, a to včetně těch v zahraničí rozhodl, že u nás ve Frymburku budeme mít jinou technologii na úpravu vytěžené rašeliny.

Jak se k lázním stavěli zastupitelé?

Od samého počátku velmi pozitivně v tom máme opět štěstí. Vše jsem s nimi od zrodu nápadu konzultoval. A ke spolupráci s naším wellness hotelem měli informace: vlastníme přírodní léčivý zdroj, máme ho kde těžit, můžeme ho využít pro lázeňské procesy, Wellness hotel Frymburk je ochoten investovat miliony do rekonstrukce, ale my mu musíme pomoci. Pojdme jim dát 80 % ročního etátu, který vytěžíme, pro vybudování tohoto systému. Zastupitelé souhlasili. V podstatě jsme nabídli wellness hotelu základní surovinu a ten důležitý brand.

Rašelina zdarma jako podpora pro podnikatele?

Až Wellness hotel Frymburk rekonstrukci zkolauduje a lázně začnou fungovat, bude mít k dispozici rašelinu na 10 let. Určitě bych nepoužil výraz zdarma. Jako pobídka pro podnikatele to určitě není, až tak špatné. My zase můžeme zbylých 20 % využít, jak budeme chtít např. pro extrakty a různé doplňkové výrobky z tohoto našeho léčivého zdroje.

Lázeňský zákon nám umožňuje, že pokud máme přiznán status přírodního léčivého zdroje, můžeme si jej i koupit nebo dostat z jiného ložiska. Uvedu konkrétně: pokud má Třeboň zásoby na 1 000 let a Frymburk jen na 100, není se čeho bát. Navíc je tento přírodní zdroj obnovitelný. Použitá rašelina se vrací do těžebního místa a díky humifikačnímu procesu je po pěti letech znovu použitelná pro lázeňské účely. Což je vlastně jako takové perpetuum mobile. Ano je to správně!

Spolupracujete s nejlepšími firmami, kontrolními orgány. Vyplácí se to?

V lázeňském místě je také důležitá infrastruktura. Požádal jsem proto firmu Kocman, která řešila lázeňství např. pro Luhačovice, Karlovu studánku apod. a angažoval ji pro Frymburk. Tato firma nás provází celým procesem, dále se na tom dost podílela i Rašelina Soběslav a.s. Součástí procesu jsou i rozsáhlé posudky samotného Frymburka, stanovení pásem apod. Všechny posudky vyšly naprosto fantasticky. Hodně nám pomohla rozhodnutí, kterými jsme z Frymburka odstranili výtopny na uhlí a nahradili jsme je přece jen šetrnějším zemním plynem. Vrátilo se nám, že jsme při budování cyklostezky z Lipna nad Vltavou do tělesa této stezky, vedle vodovodního a kanalizačního řadu uložili i plynovod. Poté jsme přesvědčili energetickou společnost E.ON, aby obec plynifikovala. Nic jsem nepodcenil. Ale to byla ještě doba minulá, kdy jsem o lázních neuvažoval. Ale zpět k lázním, pokládal jsem za správné představit

náš projekt přímo té nejdůležitější státní organizaci, a to České inspekci lázní a zříděl. Ta je nejvyšší orgán v tomto lázeňském segmentu, která je zřízena ministerstvem zdravotnictví. Strávili ve Frymburku několik dní a stali se našimi spojenci, kteří nás na naší cestě podporují a poskytují nám maximální součinnost. Díky tomu jsem klidnější a mohu lépe spát, protože jsem přesvědčený, že jdeme správnou cestou. Ředitel této instituce Zdeněk Třískala mi dokonce řekl, že jako státní úředník má radost, když může být u zrodu takového projektu v takto krásném místě jako je Frymburk. Také on bere náš projekt trochu za svůj. Podpora ministra zdravotnictví je fajn, ale na ministry, tedy politiky není až tak dobré sázet, protože jde jen o pouhé politické figury (nemyslím to nijak zle, je to fakt), které se každou chvílí mění. A když se projekt táhne přes deset let...

Jak hodnotíte spolupráci s rakouským Bad Leonfeldenem?

Dost jsem si o tom povídal s tamním starostou. Potřeboval jsem od něj získat přeshraniční, politickou podporu. Má to své racionální důvody, oni jsou lázeňské městečko a my svým způsobem můžeme být jejich konkurencí, proto je dobré od počátku pracovat na spolupráci. Čekám, že projekt lázní v budoucnosti zaměstná mnoho lidí. Také stávající provozy v obci budou mít možnost transformovat se a rozvíjet. Když se tedy podíváme do 30 kilometrů vzdáleného Bad Leonfeldenu, je jasné, co ve Frymburku vznikne. Nehledejme nic složitějšího, pojdme se inspirovat tím, co už je vymyšlené a skvěle funguje. To není o nějakém kopírování, ale je to spíš o zdravém rozumu.

Jak se k projektu staví frymburští podnikatelé?

Veskrze pozitivně. Už jen tím, že podnikatelé hledají pro své provozy cesty, jak je vylepšit, jak je stále posouvat, tak jim toto nové prostředí, v podobě lázeňství dává velké šance. Čekám, že čtyřtí podnikatelé se inspiroují a rychle se zapojí, což je velká výhoda privátního podnikání. Máme ve Frymburku spousty šikovných lidí, kteří v současné době pracují v resortech v Rakousku a oni mají svým způsobem náskok, mají znalosti a zkušenosti, věřím, že i oni se zapojí. O podnikatele nemám strach, stejně tak nemám strach o samotné frymburské občany. Slyšíme v současné době, že někde turismus ve velkém objemu může i škodit, to asi ano, ale my k tomu v žádném případě nespějeme. Naopak nám turismus přinese ekonomickou stabilitu důležitou pro udržení si životně důležité občanské vybavenosti.

CIMRMAN SE VRACÍ DO FRYMBURKU. BŘEH LIPNA OZDOBÍ JEHO BUSTA.

Frymburský břeh lipenské přehrady bude zdobit busta zapomenutého českého génia Járy Cimrmana. O jeho návštěvě ve zdejších starobinci, kde si Cimrman léčil vzácnou chřipku, vypráví hra Lijavec z pera tvůrců tohoto ryze českého fenoménu pánů Smoljaka a Svěráka. Dílo bude o to cennější, protože bude opatřené tabulkou s Braillovým písmem a bude tak přístupné zrakově handicapovaným.

TEXT PAVEL PECHOUŠEK FOTO ARCHIV TURISTICKÉHO SPOLKU LIPENSKA

„Věříme, že tým Frymburk jen získá. Se studenty chceme navázat další spolupráci. Frymburk v létě přiláká všechny cimrmanology světa. Nejedná se o první frymburskou akci související s tímto fenoménem. V roce 2000 jsme na hladině Lipna odhalovali plovoucí památní desku vyrobenou z bronzu,“ uvádí starosta Frymburka Oto Řezáč.

Na frymburské připomínce působení nejslavnějšího Čecha se vedle tamního městyse a Turistického spolku Lipenska podílí především

studenti z katedry výtvarné výchovy Jihočeské univerzity v Českých Budějovicích. „Je to pro všechny velká a velmi zajímavá výzva. Naši studenti mají možnost vytvořit dílo, které bude umístěno ve veřejném prostoru a k tomu bude i nápomocné osobám s různým tělesným postižením, především nevidomým a slabozrakým. Kromě toho právě postava Járy Cimrmana je pro mnohé srdeční záležitostí a považují to za vynikající nápad,“ uvedla jejich vedoucí pedagožka Zuzana Duchková.



Místo, kde bude stát busta Járy Cimrmana.

Právě studenti pod vedením Zuzany Duchkové a Josefa Lorence vytvořili nakonec tři cimrmanovské busty, které budou zdobit vybrané plochy ve Frymburku. Studenti, kteří se na návrzích podílejí navštěvují výběrový kurz, zaměřený na tvorbu haptických modelů pro osoby s tělesným postižením.

Nejedná se o první haptický model, který budou milovníci Lipenska obdivovat. Ve vyšebrodském klášteře je k vidění model zdejší madony, od léta zde bude i haptický model Závěšova kříže. Vytvořil je dnes již bývalý student Jihočeské univerzity Jaroslav Svoboda, který je také autorem jedné cimrmanovské busty.

„Cimrman je zachycen, jak si chrání obočí před správcovou z herbergu, čímž ale bohužel došlo i k celkovému zakrytí obličeje, takže mistrova podoba opět nebude odhalena. Je však vidět i všeobecně známý pahrbek geniality,“ popisuje Svoboda svůj model. Jeho busta nemá žádný název, ale na soklu, na kterém je umístěna, je nápis „Dej si bacha na obočí!“

Další dvě díla vytvořil autorský kolektiv studentů Jan Procházka, Alisa Raff a Adéla Čiháková. „První je pojata spíše figurativně. Jmenuje se Cimrman s utěrkou. Skládá se ze dvou částí. První je hlava s utěrkou, což symbolizuje jeden moment ze hry Lijavec. Jde o okamžik, kdy byl Cimrman napaden vrchní světnicovou Karolínou Královou. Druhá část je ruka ukazující na místo ve vodě, kde se dříve nacházel starobinec. Ruka je otočná, což poukazuje na fakt, že se neví, kde přesně se potopený starobinec nachází,“ vysvětlují autoři.

Druhá varianta se nazývá Pumpa v zimě a podle autorů jde o více abstrahovanou verzi Cimrmanovy busty. „Odkazuje na jiný moment ze hry Lijavec, kdy se Cimrman tímto způsobem maskoval, když šel na maškarní,“ objasňují autoři.

Všechny tři busty zapomenutého českého génia, jejichž podobu schválili herci Divadla Járy Cimrmana, najdou během července místo na turisticky atraktivních místech lipenské perly jménem Frymburk.



POHLED Z VÝŠKY HO INSPIROVAL K FOCENÍ

TEXT PAVEL PECHOUŠEK FOTO JOSEF KRÁL

Šumavák Josef Král pracuje celý život jako tesař a klempíř, možná ten pohled z výšky, ve které se pohybuje téměř každý den, probudil jeho touhu dívat se na svět trochu jinak a z jiné perspektivy. Fotografování se stalo jeho velkým koníčkem a věnuje mu hodně ze svého volna.



Josef Král

• 46 let, rozvedený

Pochází z Prachatic a celý život žije v Pošumaví – Horní Planá, Stašsko a posledních 11 let ve Lštění. Pracuje jako tesař a klempíř.

„Mám rád kraj, kde jsem vyrostl a rád vyhledávám nová a neobjevená místa i jiné pohledy ze známých míst. Nejraději fotím sám, ale mám mezi kolegy fotografy i pár přátel, se kterými podnikáme fototoulky u nás v Čechách i v zahraničí. Na jiné aktivity nezbyvá moc času, ale rád posedím s dobrými přáteli či se projedu na kole,“ uvádí v rozhovoru pro časopis Lipensko.

Jak dlouho už fotíte Lipensko?

Lipensko fotím asi čtyři roky.

S jakým přístrojem?

Fotím přístrojem Nikon Z6.

Co je vaší specializací?

Šumava, zejména Strážensko, Plechý, Stožecko.

Jaká máte na Lipensku oblíbená místa?

Rakouská zátoka, Vítkův hrádek, oblast Knížecího stolce.



VĚDCI KONTROLUJÍ HNÍZDA LIPENSKÝCH CANDÁTŮ

TEXT A FOTO DANIELA PROCHÁZKOVÁ, BIOLOGICKÉ CENTRUM AKADEMIE VĚD ČR

Šedesát umělých hnízd pro candáty nainstalovali jihočeští rybáři z Českého rybářského svazu (ČRS) ve spolupráci s vědci z Biologického centra Akademie věd ČR (BC AV ČR) na našem největším přehradním jezeře Lipno v jižních Čechách. Hnízda budou odborníci po celou dobu, kdy samci hlídají jikry, několikrát týdně kontrolovat. Chtějí prověřit, zda populaci candátů na Lipně ohrožuje největší vrcholový predátor sladkých vod sumec velký.



Umělá hnízda pokládají odborníci do vhodných příbřežních míst do hloubky 1,5–3 m, aby vytvořili co nejlepší podmínky pro tření candátů. Po celou dobu tohoto klíčového období rozmnožování budou několikrát týdně monitorovat obsazenost hnízd a stav jiker. „Budeme sledovat, kteří samci svou snůšku úspěšně ‚vysedí‘ a které snůšky budou napadeny predátorem,“ říká Jan Kubečka z Hydrobiologického ústavu BC AV ČR.

Candát obecný se vyznačuje vyvinutou rodičovskou péčí – samec po výtěru hlídá vytřené hnízdo s jikrami. V tuto dobu odhodí vrozenou plachost a je schopen bránit hnízdo i proti vetřelcům větším, než je on sám. Pro velké sumce tak může představovat snadnou kořist. Pozře-li sumec samce candáta, je ke zkáze odsouzena i celá snůška jiker, která se pak stane kořistí ostatních ryb. Vliv vrcholového predátora na populaci candátů tak může v být v tomto období devastující.

Přítom právě díky úlovkům dravců byla údolní nádrž Lipno mnohými rybáři považována za rybářský ráj. V posledních dvou dekádách 20. století pocházel každý pátý candát ulovený v Čechách a na Moravě z nádrže Lipno. Situace se změnila kolem roku 2005, v němž úlovky poklesly zhruba na desetinu dřívějšího množství a populace candáta se dostala až na pokraj kolapsu.

Co způsobilo candátí krizi?

Téměř detektivní pátrání po příčinách poklesu množství candátů v té době zahájili odborníci z Hydrobiologického ústavu BC AV ČR ve spolupráci s obhospodařovatelem revíru, Jihočeským územním svazem ČRS. „Rozebrat příčinné souvislosti pod hladinou našeho největšího jezera nebyl vůbec snadný úkol. V úvahu přicházely faktory jako klimatická změna, nedostatečné rozmnožování, parazité a nemoci, pokles produktivity nádrže, vliv rybožravých predátorů, konkurence a predace ostatních dravých druhů ryb, přílišný tlak ze strany rybářů atd.“ vyjmenovává Jan Kubečka.

Podrobné analýzy ukázaly, že na přelomu tisíciletí koncentrace živin a produktivita nádrže klesla. V kombinaci s kolísáním hladiny se to projevilo v úbytku množství potravy pro candáta, což vedlo k výraznému zpomalení růstu. „Zatímco dříve dosahovali candáti stanovené lovné míry 50 cm po čtvrtém roce života, ročníku narozenému v roce 2000 to trvalo devět let. Takto pomalu rostoucí populaci se nedařilo kompenzovat ztráty působené rekreačními rybáři a došlo ke kolapsu úlovků, kterému říkáme candátí krize,“ uvádí Jan Kubečka.



Aby se populaci candáta pomohlo, přistoupil provozovatel revíru k řadě ochranných opatření, především k vyhlášení rozsáhlých chráněných rybích oblastí a zákazu lovu na nástražní rybkou menší než 20 cm, která vešla v platnost od r. 2009.

Díky tomu se po několika letech objevily náznaky zotavení populace. „Například v letech 2016 a 2017 můžeme mluvit o velmi silných ročnících candáta. Množství rybiho plůdku, který je hlavní potravou candáta, v nádrži stoupl a rychlost růstu se vrátila na původní úroveň,“ říká Jiří Marek, jednatel Jihočeského územního svazu ČRS. Povzbuzen náznaky zotavení, zmírnil ČRS ochranná opatření na minimální délku nástražní rybkou 15 cm. Úlovky skutečně po několika letech stouply a vrátil se i zájem rybářů o lov candáta.

Zotavení populace vystřídal nečekaný zvrat

Zcela neočekávaně však došlo znovu k poklesu počtu těchto dravců. „Zaznamenali jsme zvýšenou úmrtnost u silných ročníků ve věku 3–6 let. To bylo velmi překvapivé, protože šlo o ryby v rozpuku nejlepšího života, ve výborné kondici a dobře zásobené potravou. Populace měla všechny předpoklady růst, ale paradoxně začala klesat,“ vypráví Jan Kubečka a dodává, že zahájili nové pátrání po příčinách úbytku candátů. Jednou z možných příčin se ukázal být vrcholový predátor, sumec velký.

Záslouhou podpory Krajského úřadu Jihočeského kraje provedli hydrobiologové v září 2023 průzkum populace sumce velkého, který potvrdil, že jeho populace v posledních letech silně narůstá. Biomasa

sumců ulovených rekreačními rybáři dokonce přerostla v roce 2022 biomasou ulovených candátů. „Při tomto průzkumu jsme odhalili ve volné vodě Lipna nejvyšší biomasu sumce ze všech dosud zkoumaných nádrží, přibližně 35 kilogramů na hektar. Navíc jsme zjistili, že candáti představují více než 10 % potravy sumce. Je tedy vysoce pravděpodobné, že sumec je oním faktorem, který ohrožuje přežívání candátů a znemožňuje návrat vysokých úlovků,“ vysvětluje Jan Kubečka.

Zpřesňovat odhady početnosti sumce a jeho vlivu na populaci candáta budou hydrobiologové znovu v letošním roce. Právě nyní na přelomu dubna a května se soustřeďují na klíčové období rozmnožování candátů. Zároveň provádějí průzkum populace sumce a jeho potravního chování tak, aby mohli odhadnout jeho vliv na populaci candáta v tomto kritickém období. Na konci srpna se pak zaměří na sledování výsledku tření candáta a vliv sumce v letním období.

Kontakt:

Prof. RNDr. Jan Kubečka, CSc. Hydrobiologický ústav Biologického centra AV ČR, tel. mobil: 604344267 e-mail: kubecka@hbu.cas.cz

Mgr. Daniela Procházková, referentka publicity, Biologické centrum AV ČR, tel. 387 775 064, mobil: 778468552, e-mail: daniela.prochazkova@bc.cas.cz

Jiří Marek, jednatel, Český rybářský svaz, z. s., Jihočeský územní svaz, mobil 770641997, e-mail: marek@jcus.cz

LIPENSKO BUDE PATŘIT AUTOMOBILOVÝM VETERÁNŮM

TEXT PAVEL KACEROVSKÝ FOTO PETR SKŘIVÁNEK

Počátkem září se na Lipensku opět uskuteční veteránská setinová rallye South Bohemia Classic. Největší tuzemská akce svého druhu zavede při svém 15. ročníku na silničky v okolí vodní nádrže kolem 150 posádek klasických vozidel. Centrem divácky oblíbeného podniku bude stejně jako v minulých letech čtyřhvězdičkový Hotel Resort Relax v Dolní Vítavici.

Tradiční automobilová soutěž odstartuje v pátek 6. září odpoledne v Českých Budějovicích a účastníci se během prvního dne podívají mimo jiné do Hluboké nad Vltavou či malebného centra Českého Krumlova. Po zahajovacím večeru v reprezentativních prostorách hotelu budou veteránské klenoty pokračovat 7. září druhou etapou, která je zavede od Lipna do těch nejhezčích míst Šumavy. Tahákem pro všechny příznivce automobilové historie bude sobotní odpoledne, kdy zůstanou vozidla účastníků v hotelovém areálu vystavena.

Nabitě startovní pole slibuje skvělou podívanou pro všechny generace. Návštěvníci se můžou těšit na legendární i méně známé značky – jmenujme například Bentley, Lagonda, Jaguar, MG, Triumph, Mercedes-Benz, Porsche, Austin Healey, Chevrolet, De Tomaso, Lancia, Maserati, Tatra, Škoda, DeLorean, Ferrari, Cadillac nebo Alfa Romeo.

Více informací je průběžně
zveřejňováno na
www.southbohemiaclassic.cz.



PO JEDENÁCTÉ SE BĚŽEL LEGENDÁRNÍ ŠTAFETOVÝ BĚH VLTAVA RUN

TEXT A FOTO VLTAVA RUN

Druhý květnový víkend už tradičně patřil štafetovému závodu Vltava Run. Týmy o maximálně 12 běžcích překonaly vzdálenost více než 360 km ze šumavského Zadova do pražského Braníku. Registrace na závod se vyprodaly za rekordních 54 sekund a na čekací listině skončilo 300 týmů.



Trasa závodu byla rozdělena do 36 úseků, každý zhruba po 10 km. Vyběhlo se v sobotu 11. května za rozbřesku ze stadionu běžeckého lyžování Zadov a končilo v neděli 12. května v odpoledních hodinách na travnaté pláži u areálu Hamr Braník. Běželo se po turistických stezkách, silnicích II. a III. třídy, Národním parkem Šumava, kolem vltavských přehrad, přes kopce, jedinečnou krajinou Lipenska, historickými městy i jihočeskými a středočeskými vesnicemi.

„Abychom běžcům zprostředkovali co možná nejsilnější zážitek z běhu přírodou, chceme, aby trasa co nejméně vedla po silnicích. Někde se jim samozřejmě nevyhneme, ale snažíme se to minimalizovat. Právě kvůli větší bezpečnosti při výběhu na silnici musejí být běžci vybaveni reflexními prvky, které v nočních hodinách ještě posílí o čelovku, svítilici cestu nebo blikátko,“ říká pořadatelka závodu Květa Látalová.

Závodu se účastní týmy od 6 do 12 běžců. Letos se na start postavilo 304 týmů (z toho 13 výlučně ženských), které tvořilo 3 604 běžců celkem z 23 zemí. Najdeme mezi nimi profesionální sportovce, herce, lékaře, účastníky firemních teambuildingů, ale i třeba již po deváté slepé běžce z Nadace Leontinka nebo děti z dětských domovů pod vedením Tomáše Slavaty.

Je zajímavostí, že Vltava Run každý rok přiláká i nějakého ultramaratonce, který celý závod uběhne sám (v roce 2020 Přemysl Vida, 2021 Petr Vágner, 2022 Andrea Stejskalová a v roce 2023 Zbyšek Zámečník). Vždy šlo o jednoho závodníka, letošní ročník takových sólo běžců měl hned pět.



KULTURNÍ LÉTO VE VYŠŠÍM BRODĚ

TEXT MICHAL ROLČÍK FOTO ART PROMETHEUS, LIPENSKO

Město Vyšší Brod si na letní sezonu 2024 připravilo hned několik zajímavých akcí v kulisách historického centra města.

Už poslední sobotu v červnu je v plánu 50. ročník Plavby kuriózních plavidel, recesistického závodu ručně vyrobených plavidel s bohatým doprovodným hudebním programem, při němž zahrají MoveBreakers, Balkan Party Band nebo Bitter Season. Připravený je i bohatý doprovodný program pro děti. Na svátek sv. Cyrila a Metoděje oživí vyšebrodské náměstí Street Food festival, během něhož si návštěvníci budou moci pochutnat u více jak 30 stánků s jídlem a pitím z celého světa. V druhé půlce července se v Klášterní zahradě Cisterciáckého kláštera Vyšší Brod chystá série koncertů pro všechny věkové kategorie.

Hudbymilovní fanoušci se mohou těšit na koncerty Prago Union (12. 7.), Lenky Dusilové (18. 7.) nebo legendy Vlasty Redla (20. 7.). Na pátek a sobotu 16. a 17. srpna je naplánován první ročník Festivalu pouličního divadla, který nabídne hned několik představení pro celou rodinu, ve kterých se bude divák cítit jako jeho součást. Festival, na kterém vystoupí například Víťa Marčík, nebo V.O.S.A. Theatre se svým představením První krok mezi světy, proběhne v krásných kulisách Klášterní zahrady. Poslední akce, tradiční Svatobartolomějský trh a pouť, proběhne 24. srpna v okolí Klášterní zahrady ve Vyšším Brodě. Vstup je zdarma.



VYŠŠÍ BROD BY SE MĚL STÁT CENTREM LIPENSKÉ KULTURY

TEXT PEVEL PECHOUŠEK FOTO ARCHIV MĚSTA VYŠŠÍ BROD

Jeden rok je Michal Rolčík šéfem vyšebrodské kulturní scény. Za krátkou dobu má za sebou výrazné úspěchy, a hlavně má velké plány. Chce z Vyššího Brodu, jehož dominantou je unikátní cisterciácký klášter, udělat centrum kultury celého Lipenska.

Jaké jsou tvoje úkoly na pozici šéfa vyšebrodské kultury?

Hlavní náplní práce je organizování kulturních akcí ve Vyšším Brodě a zajištění chodu infocentra, které sídlí ve Staré radnici na náměstí.

Staráte se také o zdejší info středisko. V létě bude znovu velice navštěvované. Jaké výlety v okolí doporučujete?

V okolí Vyššího Brodu je hned několik zajímavých turistických míst. Ať už to jsou Opatské stezky I. a II. s Wolfgangovými vodopády a poutním místem Maria Rast am Stein, nebo Nejjižnější bod České republiky s naučnou stezkou svobody, tak samozřejmě hlavní taháky Vyššího Brodu cisterciácký klášter Vyšší Brod nebo oblíbená Čertova stěna, ke které vede zbrusu nová cyklostezka, která spojuje Vyšší Brod s Lipnem nad Vltavou. Z Vyššího Brodu tak od letošního roku můžete odstartovat výlet lodí po Vltavě, ale také cyklovýlet po krásách Šumavy a Lipenska.

Co jste pro návštěvníky Vyššího Brodu naplánovali na léto?

V rámci letního programu je letos určitě na co se těšit. 29. června nás čeká 50. ročník Plavby kuriózních plavidel, což je oblíbená recesistická akce, která má letos významné jubileum. Na červenec jsou pak naplánovány multižánrové koncerty v Klášterní zahradě, kde vystoupí Prago Union, Lenka Dusilová nebo Vlasta Redl s kapelou nebo 5. července velký Street food festival na náměstí, na kterém bude více jak 30 stánků s pochutinami z celého světa. Druhá půlka prázdnin pak nabídne v Klášterní zahradě

festival pouličního divadla nebo tradiční Svatobartolomějskou pouť. Věříme, že si z nabídky vybere každý a program léta ve Vyšším Brodě bude pro návštěvníky Lipenska a Českokrumlovska atraktivní.



Michal Rolčík (uprostřed) s kolegy Pavlem a Lucí.

Povedl se projekt, kdy jste zpřístupnili zdejší retrokino. Jaké s ním máte plány na léto?

Retrokino jsme spustili koncem ledna a celý projekt se setkal s velmi kladnými reakcemi obyvatel Vyššího Brodu i okolí a návštěvnost se v průměru pohybovala okolo 40 diváků na projekci, což je u starých filmů, které promítáme na 35 mm filmových pásech, velmi pěkná návštěvnost. Na léto jsme naplánovali pauzu a kino projde menší rekonstrukcí, v jejímž rámci se vymění sedačky za komfortnější a dojde k pár dalším úpravám prostor objektu kina, které v posledních 10 letech nebylo moc využíváno.

Jaké máš plány máš na další roky?

Plánem je pokračovat v akcích, které se lidem líbí a jsou tradiční, ale zároveň určitě budeme zkoušet vymyslet i nějaké nové akce, které zde chyběly. Věřím, že některé nové akce, jako je Street food festival nebo festival pouličního divadla, si najdou své fanoušky a budeme v nich pokračovat i v dalších letech. Cílem je z Vyššího Brodu udělat centrum kultury v regionu Lipenska a nabízet širokou škálu akcí pro všechny věkové kategorie.

Michal Rolčík

- **věk: 42 let**
- **bydliště: Přední Výtoň**

Ve Vyšším Brodě pracuje na pozici vedoucího kultury a cestovního ruchu od července roku 2023. Předtím pracoval například jako ředitel festivalu United Islands, hlavní produkční eventové agentury Everwhere, producent různých zahraničních koncertů v Praze, provozovatel penzionu nebo také koordinátor programu Erasmus na Univerzitě Pardubice. Mezi jeho koníčky patří hlavně sporty (in line brusle, longboard, lyžování aj.), organizování akcí (práce je zároveň i koníčkem), hra na baskytaru v kapele MoveBreakers a také roční dcerka Jasmína.

„ZMĚNY POČASÍ JSOU EVIDENTNÍ,“ ŘÍKÁ AMATÉRSKÝ METEOROLOG“

TEXT PEVEL PECHOUŠEK FOTO RODINNÝ ARCHIV

Druhý z bratrů Rolčků je stejně sympatický člověk jako bratr Michal, ale kultuře se nevěnuje. Šestačtyřicetiletý Ivo je amatérský meteorolog a profesionální záchranář. Počasí je jeho láska od malička. Aktuálně se, spolu s kamarády se stejnou zálibou, stará o největší síť meteorologických stanic na Lipensku a Šumavě. Za poslední dvě dekady, kdy počasí sleduje, eviduje velké meteorologické změny.

Kolik máš teď v terénu meteorologických stanic?

Osobně vlastním jen pár meteostanic. Tu vůbec první mám u bytového domu ve Volarech, kde bydlím. Další stojí na okraji Volar v ulici Mlýnská, na Dolní Sněžné, pod vrcholem Plechý a poslední na Spálenci nedaleko Arnoštova. Potom je další skupina stanic, o které se starám, jako je například stanice u Lučního potoka na okraji Volar, kterou jsem nechal zřídřit, udržuji okolí stanice, ale je v majetku města Volary. S kamarády z meteo-sumava.cz se společně staráme o relativně velké množství stanic napříč celou Šumavou. Některé jsou zřízeny ze soukromých zdrojů, jiné financovaly fakulty, další jsou v majetku Českého hydrometeorologického ústavu (ČHMÚ). My se staráme o chod a případnou údržbu mnoha stanic, sbíráme a vyhodnocujeme data z jednotlivých čidel a výsledky potom prezentujeme na webu meteo-sumava.cz, na nejrůznějších odborných konferencích nebo v odborných časopisech.

Co všechno ty stanice umí a co sledují?

Základní měřenou veličinou je teplota vzduchu, která se měří ve speciálním tzv. radiačním krytu, aby bylo čidlo trvale chráněno před slunečním zářením. Dříve se používaly známé meteorologické budky, ale to už je minulost. Teplota se měří ve standardní výšce 2 metry nad zemí. Několik stanic nám měří i přízemní teplotu, ta se sleduje 5 centimetrů nad povrchem země/sněhu. Některé stanice měří srážky pomocí elektronických srážkoměrů buď tzv. člunkových,

nebo váhových. Další měřenou veličinou na některých stanicích je výška sněhové pokrývky. K tomu slouží speciální čidla, která pomocí ultrazvukových vln, případně laseru změří výšku sněhu. Na některých lokalitách máme pozorovatele, kteří odečítají údaje v ranním termínu ručně ze sněhoměrné latě. Dále máme několik meteostanic s měřením vlhkosti vzduchu, některé mají i čidla na směr a sílu větru. Všechny tyto naměřené údaje stanice ukládají v předem definovaných intervalech a následně je posílají v datových souborech na servery, které naměřená data dále vyhodnocují a zobrazují buď v textové, nebo v grafické formě.

Jak dlouho dané hodnoty sleduješ?

Pokud vezmu svoji první stanici ve Volarech, tak s měřením jsem začal v únoru 2007. Mám tedy už data za 17 let měření. Postupem času jsme zřizovali další stanice, takže máme různě dlouhé řady měření. Byl jsem u zrodu stanice v Černé v Pošumaví, která už měří téměř 31 let. Na Šumavě jsou i stanice sítě ČHMÚ, které mají pozorovací řady i přes 50 a více let. U zrodu mnoha stanic v zajímavých lokalitách byl můj dlouholetý kamarád, známý lovec mrazů, Tonda Vojvodík.

Jsou evidentní nějaké změny?

To každopádně jsou a poslední roky čím dál výraznější. Co se týče teplot, zimy jsou výrazně teplejší, ubývá dnů s celodenními mrazy, vlny mrazů sice jsou, ale trvají kratší dobu a často nejsou tak intenzivní. Letní teploty přicházejí dřív. Třeba letos pozorujeme



Ivo Rolčík
s manželkou Milenou.

nárůst počtu letních i tropických dnů. Vlny veder jsou intenzivnější a léto nekončí v srpnu, ale často až na konci září nebo se začátkem října. U srážek evidujeme delší vlny sucha, které střídají přivalové deště s bleskovými povodněmi. Bouřky jsou intenzivnější, kroupy větší. Množství srážek za rok ale zůstává paradoxně skoro beze změn. Velký rozdíl pozorujeme u sněhových srážek, kdy ubývá dnů se sněhovou pokrývkou, zatím s výjimkou vrcholových partií hor. Takže pro nás, co se zajímáme o počasí, jsou poslední roky v tomto ohledu velmi zajímavé, ale pro přírodu a lidstvo celkově jsou změny negativní, často se podepisují na úrodě, jako letos na jaře.

Sám se živiš jako záchranář. Kde se vzala tvá záliba v počasí?

Ono je to trochu naopak. Já se zajímám o počasí od svých 11 let (od roku 1989), kdy jsem ani v nejmenším ještě netušil, jakou školu vlastně vystuduji a čím se budu živit. Takže koníček počasí byl první a práce záchranáře přišla až o několik let později. Práce a koníček spolu nijak nesouvisí, ale to vůbec není na škodu. Ve volných chvílích mám jiný druh relaxace a odreagování. Navíc mám plnou podporu manželky Mileny, což mě velmi těší. K relaxaci mi hodně pomáhá i sport. V posledních letech hlavně běh, kterému se spolu s manželkou věnujeme téměř denně.

Jaké máš plány?

Co se týče počasí a meteostanic, síť stanic už se rozšiřovat nechystáme. Máme pokryto hodně zajímavých lokalit, a hlavně z časových důvodů už není v našich silách zabezpečit provoz dalších. Jsme na

Ivo Rolčík

- věk: 46 let
- stav: ženatý
- děti: Ivo (19), Matyáš (15)
- koníčky: počasí, fotografování, běh, cyklistika, turistika, cestování, rodina

to de facto tři – Jenda Procházka, Tonda Vojvodík a já. Hlavně v zimní polovině roku je třeba zvýšená údržba stanic spojená s čištěním čidel od sněhu, námrazy a s výměnami baterií, které v zimním období s nedostatkem slunečního svitu dost trpí. V současné době máme na Šumavě nejhustější síť stanic z celé republiky a jsme za to rádi. Takže plánujeme určitě je, udržet současný stav i v následujících letech. Dalším plánujeme je, abychom i nadále úspěšně spolupracovali jako doposud s ČHMÚ, Národním parkem Šumava, nejrůznějšími fakultami a dalšími dobrovolníky, bez kterých se neobejdeme. Chceme zachovat i psaní článků o počasí na našem webu meteo-sumava.cz, kde i několikrát týdně uveřejňujeme to nejzajímavější z šumavského počasí. V plánu jsem měl poříditi si na sledování počasí dron, ale legislativa je tak přísná, že na Šumavě bych měl jen velmi omezené možnosti focení z ptačí perspektivy. Od tohoto plánu jsem proto ustoupil a spokojím se s focením na zemi.

FILM O ŽIVOTĚ FELIXE SLOVÁČKA VZNIKL NA LIPENSKU

TEXT PAVEL PECHOUŠEK FOTO FRANTIŠEK FAZEKAS



Uznávaný český klarinetista, saxofonista, hudební skladatel a dirigent Felix Slováček oslavil v loňském roce 80. narozeniny. U příležitosti tohoto významného jubilea se začal o jeho pestrém životě natáčet celovečerní dokumentární film, který byl letos dokončený. Natočila ho režisérka Olga Dabrowská a kameraman Asen Šopov. Dokument vedle skvělé kariéry legendárního muzikanta ukazuje i krásy šumavské krajiny a Lipenska.

„Šumavu jsem bohužel neznal, když mě ale kamarád pozval na břeh vltavských Čertových proudů, rázem jsem se do ní zamiloval. Je to tu doslova magické. Začal jsem se sem vracet, koncertovat, a i to moje vzpomínání jsme nakonec natočili tady,“ uvedl Slováček.

Za vznikem dokumentu stojí Slováčkoví přátelé, kteří sice pocházejí z Moravy, ale dlouhodobě působí a podnikají na Šumavě.

„Naším cílem bylo, aby se prostřednictvím osobnosti Felixe Slováčka zachytily na filmový pás pro současnost i budoucnost mimořádná přírodní a historická místa Šumavy v okolí Loučovic jako jsou: vltavské Čertovy proudy, Čertova stěna, Spirův kanál, starobylý Vyšebrodský klášter (1259), hrady Rožmberk nad Vltavou a Vítkův hrádek, Lipenská víla a samozřejmě samotné Lipno,“ jmenuje jeden z iniciátorů vzniku dokumentu, starosta Loučovic Jan Kubík.

Nápad na natočení dokumentu vznikl v umělcově oblíbeném šumavském hotelu Kilián

v Loučovicích u Lipna, který leží bezprostředně u břehů vltavských Čertových proudů a nedaleké Čertovy stěny.

„Můj oblíbený hudební skladatel je Bedřich Smetana, a proto jsem se začal zajímat o místa, která ho inspirovala ke složení symfonické básně Vltava a jeho poslední opery Čertova stěna. Přímě před hotelem, na břehu horské Vltavy, se totiž nachází sousoší postav z této opery. A tak večer u skleničky vína vznikl záměr natočit dokumentární film o mém životě právě v okolí hotelu a na nádherné Šumavě. Objevil jsem zde překrásná, doslova magická místa, jakými jsou například Vyšebrodský klášter, hrad Rožmberk v Rožmberku nad Vltavou, Vítkův hrádek či Lipenská víla, stojící na břehu Lipenského jezera,“ říká Felix Slováček.

Všechna tato místa uvidí diváci v celovečerním dokumentu, jehož uvedení je naplánováno na rok 2025.



HOŘKÉ KONCE PAMÁTKÁŘSKÉHO SNU O ZÁCHRANĚ KOSTELA V DOLNÍ VLTAVICI

TEXT MARTIN GAŽI FOTO ARCHIV

Když na konci ledna 1958 dorazila do kostela sv. Linharta v Dolní Vltavici pražská památkářka Marie Anna Kotrbová, zjevil se před ní obraz naprosté zkázy. V bezprostřední blízkosti dominanty širokého dalekého okolí se právě odštělovaly zbytky měšťanských domů. Podlaha se jí pod nohama co chvíli roztrásla a na hlavu jí přšla barva a omítka z malovaných kleneb. Barokně přestavěnou gotickou stavbou vířila vánice – otvory po vyražených oknech a dveřích ji nemohly zastavit. Prokřehlé prsty památkářky se snažily co nejrychleji sepsat seznam nejcennějších částí kostelního vybavení, pro něž se snažila ona i její pražští kolegové vyjednat záchranu.



Přitom ještě před nedávnem se všechno zdálo být jinak. Mariin starší bratr Viktor Kotrba, velezkušený památkář, poprvé navrhoval možnost vyjmout kostel z prostoru lipenské zátopy již před šesti lety. Českokrumlovský církevní tajemník se po pár dalších letech dokonce pokusil zažádat o státní dotaci na opravu kostelní střechy a nástěnných maleb.

Peníze v roce 1955 se sice vyčlenit nepodařilo, věc se ale nezdála úplně ztracená. Zvláště když v průběhu roku 1956 oživil více než tři roky staré památkářské nápady dolnovltavický MNV, jehož zástupci si nechali vypracovat návrhy technických variant, které by umožnily výstavbu hráze. Ochránit by se tak dala část obce včetně kostela, školy a několika blízkých domů. Nejbližší úspěchu se společná akce vedení obce a pražských památkářů zdála na podzim roku 1957. Souhlas s navrženým řešením tehdy vyslovili ba i okresní a krajsí funkcionáři. Částku na výstavbu hráze měla pokrýt část financí původně určených na demolici obce. Krátce před Vánoci ale pražští vodohospodáři všechny tyto vize krátce a bez možnosti jakékoliv diskuse odmítli.



Ve spolupráci s některými jihočeskými a západočeskými farnostmi se nato podařilo zachovat část kostelního mobiliáře, včetně zvonu z roku 1537, barokních oltářů a varhan z konce 19. století. Složitější byla záchrana cenných středověkých prvků z kamene, svědků nejstarší fáze vývoje stavby – dvou portálů, velké vstupní i malé kruchty, křtitelnice a almužního sloupku.

Usilovné vyjednávání nakonec vedlo k jejich převozu do českokrumlovského muzea, kam na počátku května 1958 dorazily spolu s barokní sochou sv. Jana Nepomuckého z Hůrky, dolnovltavickým pranýřem a několika kamennými prvky z demolovaných domů.

Jakýs taký happy end? Nenechme se mýlit. Dnes už o těchto kamenných cennostech v českokrumlovském muzeu nic nevědí...



V 50. LETECH PATŘILA DOLNÍ VLTAVICE MEZI NEJVÍCE OPEVNĚNÁ MÍSTA V REPUBLICE

TEXT PAVEL PECHOUŠEK FOTO ARCHIV JANA LAKOSILA

*Pozůstatky kamenobetonového objektu
z roku 1953 ve vodách lipenské přehrady
u Dolní Vltavice (2010).*

Spisovatel Jan Lakosil je odborníkem na to, jak se opevňovalo Československo. Vodní nádrž Lipno ho nezajímá jako jezero vhodné ke koupání, ale jako objekt strategického vojenského významu. Protože se oblast Lipenska nachází u státní hranice, je nevyčerpatelným zdrojem informací.



Jan Lakosil

Vy se dlouhodobě zabýváte problematikou předválečného a poválečného opevnění. Jak je oblast Lipenska v tomto ohledu výjimečná?

Předválečná obranná linie zasahovala do oblasti Lipenska především v úseku mezi Volary a Želnavou. Ve vltavském luhu byly budovány v roce 1938 sice jen typizované objekty lehkého opevnění, jejich zvláštnost však spočívala v tom, že byly zakládány do málo únosného rašelinového podloží. Navíc výstavba probíhala v blízkosti řeky Vltavy, která se v době vydatnějších letních dešťů často rozvodňovala, což v kombinaci s absencí kvalitních přístupových cest pro dovoz stavebního materiálu představovalo bezpochyby logistický oříšek pro stavební firmu. Nutno dodat, že si berounský stavitel Ing. Josef Jelínek se složitými podmínkami poradil v létě 1938 až překvapivě dobře.

Poválečná obranná linie vznikala naproti tomu za úplně jiných vojensko-politických podmínek v době, kdy už Šumavu protínala železná opona a začínalo se pracovat na výstavbě lipenské přehrady. V letech 1952–53 bylo budováno na přechodech řeky Vltavy od Zadní Zvonkové až po Rožmberk polní opevnění formou samostatných opěrných bodů, které tvořily zákopové systémy doplněné o jednoduché kulometné bunkry, pozorovatelné a úkryty pro velení. Zajímavé je, že část z těchto vybudovaných objektů byla o pět let později po napuštění přehrady zaplavena. Je možné, že se v době plánování tohoto opevnění ještě nevědělo, jaké výškové úrovně nakonec dosáhne vodní hladina v přehradě. Po napuštění v roce 1958 byly proto na březích Lipna vybudovány další kulometné objekty, jejichž střílny jsou dodnes zaměřeny na trasy lipenských přívozů u Dolní Vltavice a Frymburku.

V čem byla tato příhraniční oblast specifická?

Specifičnost Lipenska je dána především samotnou vodní nádrží Lipno, která sama o sobě představuje objekt strategického vojenského

významu. Nejen z toho důvodu, že přehrada může působit jako velmi účinná překážka v případě vedení nepřátelského pozemního útoku do prostoru jižních Čech, ale také kvůli tomu, že zničením přehradní hráze by mohla být vyvolána tzv. průlomová vlna se značným destruktivním účinkem na vše, co se nachází ve vltavském údolí směrem po proudu až k Českým Budějovicím. V době studené války počítalo velení ČSLA reálně s tím, že by mohl nepřítel zničit hráze přehrad vltavské kaskády použitím jaderné zbraně za tím účelem, aby zabránil přesunu jednotek Varšavského paktu směrem na západ (přes údolí Vltavy). Naopak nebylo vyloučeno ani to, že by přehradní hráz Lipna byla zničena konvenčním způsobem vlastními jednotkami ČSLA kvůli zabránění postupu nepřátelských jednotek směrem na východ do čs. vnitrozemí. Ostatně sílu průlomové vlny ze zničené Kachovské přehrad na Ukrajině jsme mohli sledovat v červnu 2023 téměř v přímém přenosu.

Setkal jste se při průzkumu opevnění kolem Lipna s nějakými zajímavostmi?

Ve Frymburku byl na opěrném bodu nedaleko kostela vybudován v roce 1958 podzemní úkryt ze železobetonových prefabrikátů. O několik let později byl přímo nad bunkrem vybudován obytný domek. Vstup do objektu byl umístěn v zahradě těsně vedle domu asi půl metru pod zemí. Vojáci z krumlovského motostřeleckého pluku se museli při pravidelných každoročních údržbách prokopat ke vstupnímu panelu a do rána zase zahradu uvést do původního stavu. Podobné problémy měli vojáci při údržbě kulometného bunkru západně od Frymburka. Majitelka blízké chaty si nad jeho vstupní šachtou zřídila záhon s jahodami. Vojáci pak museli před odkopáním vstupu vyjmout jednotlivé sazenice a po zakrytí vstupu je zase vrátit zpět. A to vše bylo prováděno z důvodů utajení v noci. V Dolní Vltavici byl na dvoře jednoho z domků postaven v roce 1953 kulometný objekt, který byl v mírové době maskován jako kompost, což je rovněž poněkud neobvyklé maskování pro vojenský objekt. Bunkr se dochoval dodnes a při mé návštěvě se po něm proháněly slepice.



Jeden z objektů lehkého opevnění, které bylo budováno ve Vltavském luhu severně od Želnavy (1938).

Kde lze na Lipensku hledat zbytky opevnění?

Přímo v nejbližším okolí Lipna byla většina pozůstatků opevnění z 50. let postupně odstraněna a zůstaly zachovány pouze kamenobetonové nebo železobetonové prefabrikované objekty. Ty jsou však převážně podzemního charakteru a nejsou v terénu příliš patrné. Jeden z dochovaných kamenobetonových bunkrů z roku 1953 si lze prohlédnout v Dolní Vltavici. Naleznete jej v terénní hraně nad opěrnou zdí u hotelu Relax. O kousek dále v nejzajímavějším západním výběžku pevniny do „jihočeského moře“ omílá voda rozpadlé pozůstatky stejného objektu z 50. let, který ovšem skončil po napuštění přehrad ve vodě. V 50. letech patřila Dolní Vltavice mezi nejvíce opevněná místa v republice. Zdejší přechod přes Vltavu chránilo minimálně sedm bunkrů se střílnami pro těžké kulometry.

Zájemce o předválečné opevnění musí vyrazit od Lipna trochu dále. Přes léto bývají zpřístupněné řopíky u Soumarského Mostu, výlet na do Českého Krumlova lze spojit se zastávkou v Křenově, kde se nachází také několik objektů lehkého opevnění, z nichž je část rekonstruována. Objekty předválečného opevnění jsou zakresleny v turistických mapách, a lze je proto jednoduše dohledat.

Nebudete se na oblast Lipenska nějak více soustřeďovat svou pozornost i ve své literární tvorbě?

Pokud vše vyjde podle plánu, letos na podzim by mi měla vyjít poměrně rozsáhlá kniha věnovaná výstavbě opevnění na Šumavě v letech 1937 a 1938. V archivu se mi podařilo dohledat celou řadu zajímavostí, které mají také souvislost s Lipenskem. Napadají mne například jména místních dělníků zaměstnaných na výstavbě opevnění. Písek pro výrobu betonové směsi používané na výstavbu opevnění v Blanském lese těžila firma Šustr v Černé Pošumaví. V budoucnu bych samozřejmě ještě rád navázal zpracováním problematiky výstavby opevnění Šumavy v 50. a 60. letech.



Pohled do interiéru podzemního úkrytu, jenž je umístěn pod obytným domkem ve Frymburku (2012).



Uvítání německých vojáků v Horní Planě v říjnu 1938.



Lipensko v dobách okupace – obyvatelé Dolní Vltavice vítají v říjnu 1938 německé vojáky.

Oblasti Lipenska jsem se věnoval ale i ve svých již dříve vydaných publikacích, například v obrazové knize Šumava krásná i smrtící z roku 2014 nebo vzpomínkové publikaci Šumava 1938, která vyšla v roce 2018. V obou publikacích jsem se zaměřil především na problematiku německého obsazení Šumavy v říjnu 1938, což je také téma, které mne zajímá.

Co Vás na vašem koníčku nejvíce baví?

Problematice vojenského opevnění se věnuji již téměř 30 let a jedny z prvních bunkrů, které jsem navštívil, byly na Šumavě. Oblast jižní hranice republiky mne vlastně zajímá a přitahuje dodnes, což se odráží i v mé publikační činnosti. Na tomto pro někoho možná neobvyklém koníčku mne baví především možnost objevování dávno zapomenutých fortifikačních objektů, které často obnáší také desítky hodin archivní práce a terénního bádání. Při průzkumu opevnění se navíc často dostanete do míst, která byste jako běžný turista nebo návštěvník Šumavy nenavštívil.

ČESKÁ REPUBLIKA ZAŽILA NEVÍDANOU POLÁRNÍ ZÁŘÍ

TEXT PAVEL PECHOUŠEK FOTO RICHARD SKIPALA

V noci z pátku 10. května na sobotu 11. května lidé po celém Česku mohli zahlédnout nad severním obzorem jasně červenou polární záři, a dokonce s nazelenalými závěsy. Nejlepší viditelnost začala od 23. hodiny.

Záře byla nejsilnější od roku 2003. Nejčistější výhled měli lidé nacházející se mimo obce, mimo oblast světelného znečištění. Oblast Lipenska, ale i Šumavý je největší oblastí tmavé oblohy v České republice. Vznikaly zde jedinečné fotky. Tuto vyfotil Richard Skipala na mariánském poutním místě Maria Rast am Stein nedaleko Vyššího Brodu.

Lipno Fest 2024

Černá v Pošumaví
31. 5.–1. 9. 2024 denně
09:00–23:00

Vstup zdarma
windypoint.cz

Rodinná pláž
Cocktail bar & bistro
Gelato & crêpes bar
Beach volleyball
Kulturní centrum
Sport a zábava
Písečná i travnatá zóna

Windy breakfast gondola,
nezapomenutelný začátek dne.
Jediná v České republice!




Windy Point

31. 5. Exotický dětský den + otevíračka Windy Pointu 15:00
15. 6. Old School Windsurfing Cup RETRO WS ZÁVODY 14:00
15. 6. Submarine Deffect KONCERT 20:00
22. 6. Pole Dance Battle 12:00
26.–30. 6. Summer Windsurfing camp s Karlem Lavickým

4. 7. Koťátko zkázy: třeba to vyjde DIVADLO 20:00
5. 7. Windy Tančírna - Latinas BACHATA FUN 20:00
6. 7. Není zač! KONCERT 20:00
7. 7. Rauch Isotonic Beach Tournament SPORT 12:00
12. 7. Windy Tančírna - Latinas SALSA HOT 20:00
13. 7. DJ Max W. 20:00
19. 7. Windy Tančírna - Latinas CHACHA CHIC 20:00
20. 7. MoveBreakers KONCERT 20:00
26. 7. Windy Tančírna - Latinas LATIN BEST 20:00
27. 7. Kobra Party Band Universal KONCERT 20:00

2. 8. Salsa Escuela - Latin mix 1 20:00
3. 8. Balkan Party Band KONCERT 20:00
4. 8. Rauch Isotonic Beach Tournament SPORT 12:00
9. 8. Peroni Dolce Vita Bartenders Cup 24 BARMANSKÁ SOUTĚŽ 20:00
10. 8. DJ Admirál Kolibal 20:00
16. 8. Salsa Escuela - Latin mix 2 20:00
17. 8. 20 minutes KONCERT 20:00
23. 8. Storm Dancers - Street Dance 1 20:00
24. 8. Mustang Bluesride KONCERT 20:00
30. 8. Storm Dancers - Street Dance 2 20:00
31. 8. Last Drink Party 20:00

Každou sobotu od 15:00 dílničky pro děti
a každou neděli od 08:00 jóga na pláži.



Lipensko je v létě synonymem pro výlety po krásné přírodě a nabízí neopakovatelné scenérie. A pro ty, kteří chtějí užít si výlet naplno, je tu společnost GW Train, která zajišťuje dopravu vlakem podél vodní hladiny Lipna a řeky Vltavy. A to nejen pro cyklisty, ale hlavně pro pěší.

VLAKY GW TRAIN – IDEÁLNÍ DOPRAVA PRO VÝLETY PO LIPENSKU

TEXT PAVEL PECHOUŠEK FOTO ARCHIV GW TRAIN



Vlaky GW Train jsou specificky zbarvené a nabízejí nejen pohodlnou a bezpečnou cestu, ale i skvělý zážitek. Díky nim se můžete snadno přepravit z Českých Budějovic a Českého Krumlova do Lipenska, ale také z Volyně, Strakonice, Vimperka a Volar až na samotnou státní hranici s Bavorskem v Novém Údolí. Kombinace pěších vycházek, cyklistických okruhů a in-line bruslení s dobrým občerstvením a skvěle fungujícím vlakovým spojením je ideální způsob, jak užít si Lipensko naplno a zároveň se vyhnout silničnímu provozu, který v létě značně narůstá.

Vlaky GW Train nabízejí speciální cyklovagony s velkou kapacitou, kde vám s koly pomůže vyškolená obsluha. To znamená, že si můžete přivést svá kola a vyrazit na cyklistickou túru bez obav, že se nevejdou do vlaku. Spojení vlaku

GW TRAIN

s výlety na Lipensku je možné v oblasti zastávek jako Hořice na Šumavě, Černá v Pošumaví, Horní Planá, Nová Pec a Stožec. Díky tomu je Lipensko mnohem lépe dostupné pro ty, kteří chtějí podniknout i kratší výlety.

Při plánování výletů na Lipensko je vhodné využít vlaky společnosti GW Train, a to například při návštěvě Třístoličnicku, Jeleních vrchů, Adalbertovy Stezky, rašeliniště na Soumarském mostě a mnoha dalších.

GW Train – společnost, která usnadňuje cestování a objevování krás českého venkova, je provozovatelem regionální osobní drážní dopravy v závazku veřejné služby v šesti krajích České republiky. Díky spolupráci se zahraničními dopravci také nabízí osobní drážní dopravu na třech hraničních přechodech. Kromě toho společnost provozuje rychlíkovou linku R25 Plzeň - Most, která umožňuje rychlé spojení mezi těmito dvěma městy. S vlaky GW Train se můžete snadno a pohodlně dostat do mnoha krásných oblastí Česka, ať už se jedná o Lipensko, Šumavu, Český les nebo Krkonoše. Při cestování s GW Train si můžete užít krásy české krajiny, aniž byste museli řešit problémy s parkováním, dopravou nebo orientací. Vyberte si svůj oblíbený výlet a cestujte s GW Train – spolehlivým partnerem pro vaše cestování.

GW Train: Naše vlaky jsou moderní, čisté a pohodlné

Rozhovor s Ing. Pavlem Fáberou, členem představenstva společnosti GW TrainRegio a.s.

Jaké jsou plány společnosti GW Train pro rok 2024?

V roce 2024 se chystáme nadále rozšiřovat náš provoz v regionální osobní drážní dopravě a posilovat spolupráci se zahraničními dopravci. Dále zlepšujeme kvalitu našich služeb a přinášíme našim cestujícím co nejvíce komfortu a pohodlí při cestování. Chceme také rozvíjet naše cyklistické a turistické vlaky, které jsou stále populárnější a zákazníci je stále častěji využívají.

Co může společnost GW Train nabídnout svým zákazníkům?

Naším zákazníkům nabízíme kvalitní a spolehlivou osobní dopravu v regionu, s důrazem

na vysokou úroveň služeb a příjemný zážitek při cestování. Naše vlaky jsou moderní, čisté a pohodlné, a naši zaměstnanci jsou vyškolení tak, aby dokázali poskytnout vynikající servis našim zákazníkům. Navíc jsme specializovaní na přepravu cyklistů a turistů, naši cestující si tak mohou užít krásné výlety po Lipensku a okolí bez nutnosti řešit dopravu a parkování.

Jaké jsou další tipy na výlety, které byste zákazníkům doporučili?

Určitě bychom doporučili výlet vlakem do Nového Údolí a pak pěšky na Třístoličnick a po hřebenovce přes Trojmezí, Plechý, Plešné Jezero, až do Nové Pece na vlak. Toto je skvělý výlet pro ty, kteří mají rádi krásné výhledy a turistiku. Dále bychom doporučili výlet vlakem na Soumarský Most, s návštěvou rašeliniště a pěší procházkou přes osadu Dobrá do Černého Kříže na vlak. Tento výlet je ideální pro ty, kteří si chtějí užít krásy přírody a zároveň se dozvědět něco o místní historii a kultuře.

Příklady výletů, kde je vhodné využít vlaků společnosti GW Train

- 1) Výlet na Třístoličnick:** Vlakem se vydejte do Nového Údolí a poté se vydávejte pěšky na Třístoličnick. Následně pokračujte po hřebenovce přes Trojmezí, Plechý, Plešné Jezero až do Nové Pece, kde opět nastoupíte na vlak.
- 2) Jelení Vrchy a Medvědí stezka:** Cestou vlakem do Černého Kříže se vydáte na pěší výlet na Jelení Vrchy a Medvědí stezku, která vás zavede až do Pěkné.
- 3) Cyklovýlet do Černé v Pošumaví:** Vlakem se dostanete do Nového Údolí a odtud na kole nebo na kolečkových bruslích pomalu sjíždějte až do Černé v Pošumaví. Na cestě se zastavte v Stožci, Černém Kříži, Nové Pece a Horní Plané, kde si můžete dát něco k jídlu.
- 4) Naučná stezka Adalberta Stiftera:** Vlakem se vydáte do Horní Plané, kde zahájíte okružní vycházku po Naučné Stezce Adalberta Stiftera a projdete dvě vyhlídkové věže.
- 5) Rašeliniště u Soumarského mostu:** Vlakem se dostanete na Soumarský most, kde navštívíte rašeliniště s vyhlídkovou věží. Poté se vydáte pěšky přes osadu Dobrá až do Černého Kříže, kde opět nastoupíte na vlak.



V ROCE 2007 VYDALO LIPNO TĚLO MRTVÉHO ČERTA

TEXT PAVEL PECHOUŠEK FOTO ARCHOV AUTORA

Byla matkou šesti dětí a živila je i sebe prostitucí nedaleko hranic na Českokrumlovsku. Řeč je o dvačtyřicetileté Slovence Gabriele Supekové. Její tělo vydalo v roce 2007 lipenské jezero. Našel je mladý pár, který se po břehu právě procházel. Na první pohled bylo patrné, že byla ubodána.

Pitva ukázala, že žena před smrtí prošla peklem. „Měla na těle šest bodnořezných ran v oblasti hrudníku, jedna z nich směřovala i do srdce,“ konstatoval soudní lékař Zdeněk Šenkýř. „Několik řezných ran měla i na dlaních, což svědčí o tom, že se útoku nožem usilovně bránila,“ dodal.

Podle Šenkýře zemřela Supeková minimálně dva, nejspíš však tři dny před nálezem těla v lipenské přehradě.

Podle výpovědi Gabrieliných kolegyně, které spolu s ní nabýzely v obci Skoronice na Českokrumlovsku sexuální služby, nasedla Gabriela do auta k potenciálnímu zákazníkovi. Pak už se za nimi nikdy nevrátila. „To auto mělo rakouskou poznávací značku. Sama by odtud nikdy neodešla. Říkala, že se jí tady líbí,“ potvrdila jedna z jejích kamarádek. Nijak se o ni prý hned nebála, údajně nebylo totiž výjimkou, že zůstala u některého zákazníka přes noc. Jak řekli místní lidé, Slovenka byla ve Skoronicích známou postavou. Nebyla příliš hezká, měla husté obočí, rozježené vlasy, chybělo jí několik zubů a přezdívali jí Čert.

Po vrahovi pátraly jak česká, tak rakouská policie. V zahraničním tisku se dokonce objevila spekulace o tom, zda ženu nemohl zavraždit nechvalně známý Rakušan Josef Fritzl, který více než dvacet let věznil a sexuálně zneužíval v dolnorakouském Amstettenu svou dceru. Rakouská policie tuto stopu prověřila, nic takového však nepotvrdila.

V roce 2008 byl případ odložen, neboť se nepodařilo zjistit skutečnosti opravňující zahájit trestní stíhání. Od té doby policie vraha stále hledala. Pomáhali i rakouští kolegové. V roce 2015 zatkla tehdy čtyřiapadesátiletého Milana Makulu, známého na E55 pod přezdívkou „Báno“. „Neznám ji, nikdy jsem ji neviděl,“ řekl u budějovického soudu a tvrdil,

že v těch místech, kde ke zločinu došlo, v té době vůbec nebyl. Hned první dopoledne však u soudu přineslo nečekané překvapení.

Svědčyně z přípravného řízení, na základě jejíž výpovědi Milana Makulu zatkli, začala vypovídat jinak. Při pohledu na obžalovaného sdělila, že ho vůbec nezná, že tehdy vypovídala proti někomu jinému.



V přípravném řízení ale uvedla, že viděla Milana Makulu, u kterého ji vysadil její zákazník, jak do auta nakládá zavražděnou ženu. Pak prý s ním jela k lipenské přehradě, kde se těla Gabriely Supekové zbavil. „Řekl mi: ‚Sedni si ke mně do auta,‘“ vypověděla v přípravném řízení. Popsala, jak muž tělo Gabriely Supekové naložil do auta a odjeli na Lipno. Později se dala vysadit v nočním klubu v Loučovicích. „Řekl mi, abych nic neříkala, nebo dopadnu jako ona,“ vypověděla v přípravném řízení.

„Na základě těchto skutečností se celá věc opět oživila a začalo trestní stíhání,“ řekl státní zástupce Petr Dušek, který změnu ve výpovědi svědkyně nečekal. „Tohle není on. Mluvila jsem o někom jiným,“ řekla před soudem svědkyně, která se v době vraždy živila jako prostitutka. Obviněný nejdříve vypovídal, že v době vraždy byl hospitalizovaný v nemocnici, nyní vypovídal, že byl se synem v Ústí nad Labem. Milan Makula, Báno, měl soudní posudek na to, že není psychicky v pořádku. Byly o něm vypracovány a u soudu citovány i další posudky znalců z oborů soudního lékařství, klinické psychologie, psychiatrie, toxikologie, kriminalistické genetiky apod.

Krajský soud v Českých Budějovicích po podrobném dokazování zprostil Bána obžaloby. Soudkyně dospěla k závěru, že nebylo bez důvodných pochybností prokázáno, že skutek, pro který byla podána obžaloba, obviněný spáchal a rozhodla, že se zproštuje obžaloby.

Pokud existují důvodné pochybnosti o totožnosti pachatele, pak je soud povinen ctít zásadu in dubio pro reo, tedy v pochybnostech ve prospěch

obžalovaného vyhlásit zprošťující výrok. Báno tak byl osvobozen. Dokazování před soudem bylo skutečně podrobné a důsledné. Opakovaně bylo vyslechnuto mnoho svědků – kontakty Gabriely Supekové i Bányovy, prostitutky z trasy E 55.

Makula, Báno, se k vraždě prostitutky Gabriely Supekové nikdy nepřiznal. Slibně rozpracovaný případ zůstal policejním „pomníčkem“, byť vyšetřující policisté udělali pro jeho objasnění maximum. Negativní roli ale hrála rozvleklost celého případu. Důležité důkazy byly objeveny až se značným časovým odstupem od vraždy.

Naprosto zásadní byla prostitutka Nikola. Nejprve při výslechu ve vězení o tomto zločinu nechtěla s policií mluvit, neboť byl pro ni uzavřenou kapitolou. Z jejího jednání, chování, výmluv, vyhýbavých odpovědí při konkrétních dotazech na skutek i na pachatele se snažila převést rozhovor na jiné téma nebo na položené otázky odmítala odpovědět. Policistům ale bylo zřejmé, že o vraždě ví mnohem více, než je ochotná sdělit. Nepodařilo se jí však přesvědčit, aby vypověděla všechno, co ví. Pozitivní bylo, že nové poznatky na policii stále přicházely, že „Čertova“ vražda neupadla v zapomnění. Zainteresovaní policisté měli snahu a chuť dotáhnout vyšetřování do konce, neboť nikdo z nich nechce mít za sebou „pomníček“, tedy nevyřešený případ. Vražda ale dodnes nebyla vyřešena.



Před Vánocemi vyjde právě vznikající kniha, jež bude celý případ popisovat z pohledu budějovických kriminalistů, kteří zločin vyšetřovali.

Pokud si na vraždu „Čerta“ pamatujete, chtěli byste se o ní a jejím vyšetřování dozvědět víc, napište, zavolejte. Rovněž se ozvěte, pokud máte o knihu zájem.

Kontakt: pavel.pechousek@email.cz, +420 733 671 784.

STOŽEC LÁKÁ NA KAPLI, ZÁZRAČNÝ PRAMEN, PRALES I STRÁŽNÍ HRAD

TEXT A FOTO JIŘÍ MÁNEK

Divoká pralesní příroda, křišťálově čistá voda zázračné studánky, tajuplná minulost, trosky starého hrádku, skalnatý výběžek s úžasným výhledem do kraje, pohnutý osud dřevěné kaple, ale i krásné informační středisko s vycpaným losem a bohaté zázemí pro turisty v obci Stožec. Takový může být výlet ke Stožecké kapli.

Obec Stožec, která se svým katastrem celá rozprostírá v Národním parku Šumava, je bývalá dřevařská osada. Leží v malebném údolí divoce meandrující Studené Vltavy, která pramení v nedalekém Bavorsku. Zajímavou událostí v dějinách obce byla údajně největší pytlácká bitva v Evropě. Ta se odehrála v únoru 1850, kdy bavorští pytláci zaútočili na lesníky, kteří se opevnili v místním hotelu Pstruh. Výsledkem krvavé přestřelky pytláků a lesníků bylo několik mrtvých a mnoho zraněných na obou stranách. Ještě při rekonstrukci objektu ve 30. letech 20. století se našlo velké množství kulek zavrtaných do trámů roubené budovy.

Tři kilometry od Stožce se pod Stožeckou skálou uprostřed více než dvoustetletého pralesa nachází krásná dřevěná Stožecká kaple. Ta je dnes, stejně jako před staletími, ikonou Stožce a atraktivním návštěvnickým cílem. Kaple byla vystavěna v roce 1791 volarským kovářem Jakobem Klauserem, který ji postavil z vděčnosti k zázračnému prameni, jehož voda ho uzdravila ze slepoty. Kaple byla vysvěcena a pro svůj léčivý pramen se stala oblíbeným místem jak pro české, tak i pro bavorské poutníky. První mše svatá se zde konala 24. července 1865. Nejslavnější byla bezesporu mše na svátek Nanebevzetí Panny Marie 15. srpna 1920, kdy sem přišlo z dnešního pohledu neuvěřitelných 5600 lidí z obou stran hranic. Kaple ve svém prvním období sloužila až do roku 1946, kdy byla opuštěna a tehdejší režim odsouzena k zániku. Zůstaly po ní jen trosky. Obnovena byla až v revolučních letech 1988–1990 Janem Kocourkem z Prachatic. Znovuotevřená byla kaple 9. listopadu 1988 a znovuvysvěcena pak 25. srpna 1990 bývalým kardinálem Miloslavem Vlkem.



Kaple ale měla problémy i v novodobých dějinách. Dřevěnou stavbu totiž napadla zákeřná dřevomorka. Houba úplně zlikvidovala dřevěnou podlahu, ale také hlavní pilíře a část nosných trámů. Dřevomorka byla dokonce i ve zdivu presbytáře. Proto se veškeré její výtrusy a možnosti další nákazy dřevěného skvostu musely odstranit a nahradit. Při poslední rekonstrukci byl také objeven léčivý pramen, který se podle dochovaných informací měl nacházet přímo pod kaplí. Dnes víme, že pramen byl opravdu sveden žlabem vyskládaným z kamene pod pravou stranou kaple a vyveden před kapli. Do věžičky kaple byl nově instalován i její původní zvon. Úplnou náhodou se podařilo najít výrobce zvonu a ten po dlouhých letech zvon zrekonstruoval a sám ho znovu zavěsil na původní místo. Rekonstrukce byla dokončena v roce 2013 a pomohla jí i evropská dotace.

Na vrcholu Stožecké skály (976 m), která ční nad Stožeckou kaplí a nad korunami pralesa, je 5 metrů vysoký železný kříž a ne příliš patrné zbytky věže strážního hrádku ze 13. století, který v dávné minulosti střežil bezpečnost karavan, které putovaly z Bavor do Čech po Zlaté stezce. Odměnou za zdolání skalnatého výběžku může být nejen nalezení skalní kešky, ale především krásný výhled na obec Stožec a vrcholy Třístoličnicku, Trojmezí a Plechého. Za dobré viditelnosti se můžete pokochat i pohledem na vrcholky Alp.

Stožecký prales je více než 200 let starý les. Celá oblast je součástí naučné stezky „Stožecký prales a skála“, jejíž součástí je i stříškou krytý pařez smrku, který v roce 1988 vyvrátila vichřice. Padlý smrk spolu s mohutnými buky, jedlemi, javory, ale i jilmy tvořil tzv. první generaci lesa po původním šumavském pralesu, který se dnes stává součástí nejpřísněji chráněné 1. zóny Národního parku Šumava. Podle jeho letokruhů je možno vyčíst, že se dožil téměř 200 let. Smrky, které rostou v těchto nadmořských výškách ve stínu svých rodičů, přirůstají jen velmi pomalu a často tvoří velmi vzácné a husté tzv. rezonanční dřevo. To je vysoce ozvučné, a proto se z něho vyrábí hudební nástroje.

Pralesní zbytky v okolí Stožecké skály a pralesa Medvědice jsou také známy jako hnízdiště velmi vzácného dravce sokola stěhovavého. Proto je oblast každý rok v době jeho hájení pro návštěvníky uzavřena a pečlivě střežena strážci národního parku. Ve Stožci pak nezapomeňte navštívit krásné informační středisko NP Šumava, které je věnované lesu a jeho chloubou i tahákem jsou dva vycpaní lipenští losi.

Do Stožce je možné dojet autem, parkováním na centrálním parkovišti před hotelem Pstruh, nebo vlakem z Volar či podél Lipna na trati z Českého Krumlova, Černé v Pošumaví, Horní Plané a Nové Pece.



LIŠÁK NA TOULKÁCH LIPENSKEM

TEXT A FOTO PAVEL PECHOŠEK

Indián uprostřed šumavské divočiny. To není úplně běžný zážitek návštěvníka Stožce. Čas od času se mu něco takového ale stát může, když má štěstí a potká se s Lišákem. Vážený čtenáři, seznamte se se členem indiánského kmene Ojibwe. Člověkem, na němž je na první pohled vidět, že miluje přírodu, les. Tak je to!

Lišáku, jak jste se ke svému koníčku dostal?

V rodině nikdo podobný koníček nemá, ale už od dětství jsem byl veden ke kladnému vztahu k přírodě, který se ještě více rozvinul ve skautingu a při sportu. K indiánům jsem se dostal, když neberu filmy a knihy z mládí, asi před dvanácti, možná o něco více lety. Zvláštní shodou okolností mě k tomu přivedl jiný můj koníček, kterým je historický šerm. Jednou jsme měli vystoupení na dětském dni u jednoho kamaráda, kolegy ze skupiny. Ukázalo se, že je to chlápek, co vytváří indiánské výrobky a celkově se věnuje indiánům na vysoké úrovni již mnoho let. Po pár rozhovorech jsme si lidsky sedli a on mi nabídl, zda bych nejel s ním na jednu ukázkou do nedalekého města. Na tu akci mi půjčil základní vybavení. Mě to tak chytlo, že jsem se s ním domluvil a koupil první základní věci a začal se aktivně rozvíjet a postupně nabalovat vybavení, vědomosti a zkušenosti.

Jakého kmene jste členem?

Snažím se stylizovat do indiánského kmene Ojibwe (Chippewa). Vybral jsem si ho z více důvodů. Jedním je docela dobrá dostupnost historických informací a dohledávání originálních výrobků. Dále lokalita, ve které žije – oblast velkých jezer. Nejvíce se věnuji období před francouzsko – indiánskými válkami a jejich průběhu. Kmen Ojibwe se v boji přikláněl k francouzské straně. Tím, že je nás profrancouzských kmenů v Čechách více, máme při akcích zaměřených přímo na toto období skvělou partu lidí, co pospolu táboří, bojují a celkově fungují.

Antonín Matějka (Lišák/Fox)

- 34 let, Varnsdorf
- pracuje jako mistr ve firmě vyrábějící a expedující nitě do celého světa

Proč jste si zvolil jméno Lišák?

No, jméno Lišák jsem si úplně nezvolil já sám, ale bylo mi dáno. Můj blízký přítel a člověk, kterého si velice vážím jako kamaráda, v začátcích i jako učitele a mentora, Radek Hawran Shunkaha Na-pin, který mě k tomuto životnímu stylu přivedl, mi před lety dal jméno, které jsem přijal za vlastní – Fox. Jeho počestění mělo praktický důvod – v komunitě je více Foxů. Pro mě osobně bylo nové jméno dalším posunem v mé životní cestě, na kterou jsem se před pár lety dal.

Co všechno máte na sobě?

Oblečení a vybavení se odvíjí podle kmene a období, kterému se věnuji. Skládá se ze základního oděvu, což je bederní rouška, legíny, kožené či vlněné, košile vojenského střihu, mokasíny, při chladnějším počasí pléd či kabát. A pak mnoho doplňků: brašny, opasky, ozdoby, náhrdelníky, náušnice... Nesmí chybět zbraně a pracovní náčiní jako například krční nůž a další nože na opasek nebo pracovní do tábora, dále tomahawk, luk, toulec a šípy. Do bitvy křesadlová mušketa.



Jak je to s materiály, které používáte?

Abych to přiblížil, když získáme od myslivce jelena, využijeme jej celého. Maso se nasuší či rovnou sní, kůže se vyčiní mozem a následně poslouží jako část oděvu nebo podložka na spaní. Paroží a kosti jsou dobré na rukojeti nožů, na výrobu jiných nástrojů a ozdob. Šlachy po nasušení a zpracování slouží místo nití na šití, kopytka na ozdoby, a dokonce i vyčiněný močový měchýř poslouží jako voděodolný váček, třeba zrovna na to sušené maso. Samozřejmě ne každý umí vše, proto je nás v republice hodně a každý vyrábí něco jiného. A tím pádem se dá formou klasického i směnného obchodu postupně vybavit a získat vše potřebné.

Co všechno si ještě chcete pořídit?

Jé, tak toho je ještě spousta. Na tomto hobby je vlastně super, že se můžete celý život něco učit, v něčem se zdokonalovat a stále růst. Co bych rád do budoucna vyrobil či získal? Tak třeba slavnostní oděv zdobený ostny a korálky. To je velký projekt. Ale i nové mokasíny – ty se hodí vždy a pořád. Keramické hrnce na vaření, novou sadu šípů.

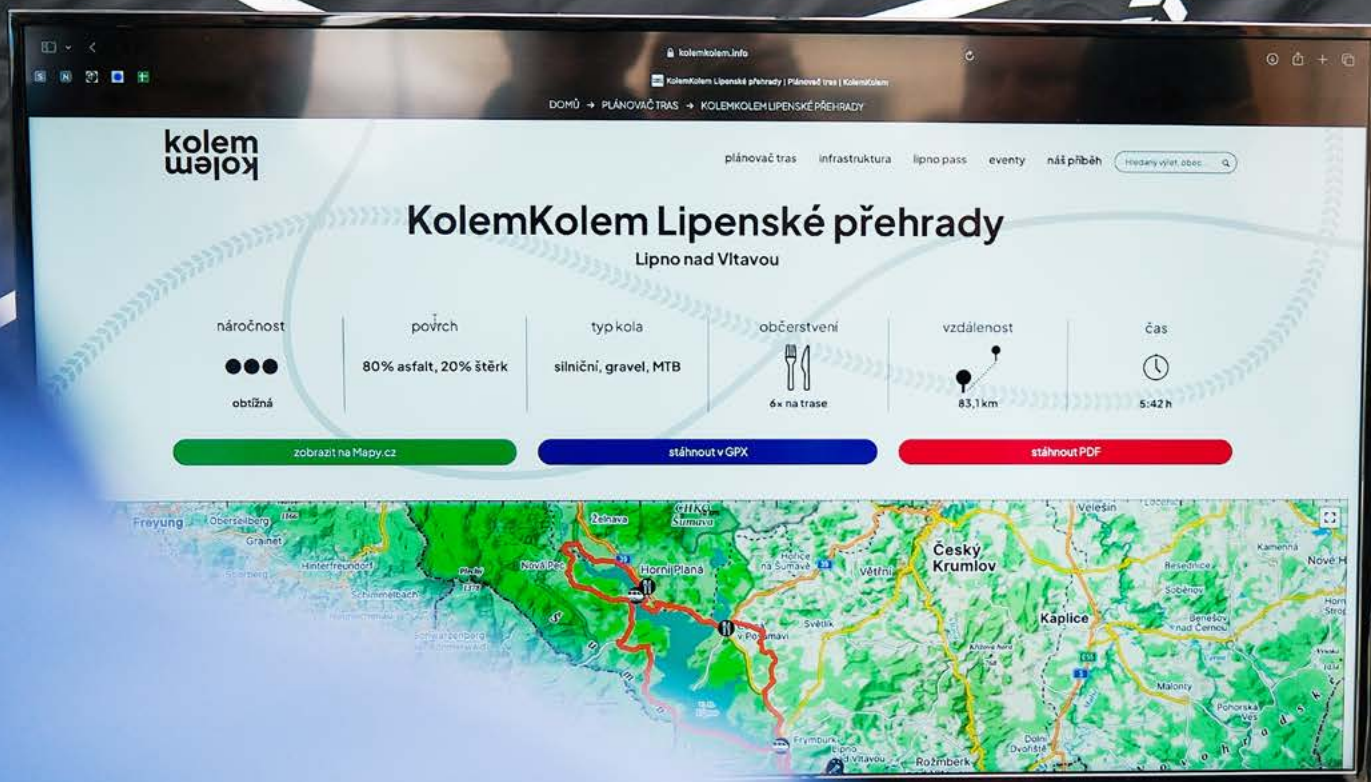
Kam takto chodíte oblečený?

V této době jezdím ve stylovce jednou až třikrát měsíčně na různé akce. Nejčastěji jde o táboření. V táborech žijeme, vyrábíme, co je třeba, hrajeme hry. Vše ve stylu našeho kmene a období, kterému

se věnuji. Pak jezdím na akce pořádané spolkem French and Indian War (francouzsko-indiánské války). Tento spolek zaštiťuje jak některé indiány, tak i osadníky a vojáky francouzské i anglické koruny. Organizujeme menší rekonstrukce bitevních střetů, táboříme a účastníme se vojenských manévřů. Do toho se občas zadaří, že jedu na nějakou ukázkou, třeba na country festival. A když je náhodou volný víkend, vyrazím sám nebo s přáteli na nějaký vandr, nebo jen tak do lesa nebo k vodě.

Co na to říká vaše partnerka nebo manželka?

V nynější době jsem sám. Ale v minulosti se mnou toto hobby sdílely exmanželka i přítelkyně. A obě se mu stále věnují. Na některých akcích se setkáváme. Jinak lidé v mém okolí o mém životním stylu vědí a přijímají ho jako mou součást. Celkově se víc setkávám s tím, že lidi zaujme, když se dozvědí, čemu se věnuji. Trošku jim to vysvětlí, proč vypadám tak, jak vypadám. Stále se ale „bohůžel“ setkávám i s lidmi, co soudí druhé podle prvního vizuálního dojmu. Pro ně jsem pak potetovaný pankáč se spoustou náušnic a piercingem v nose. Ale když mají zájem mě pochopit a umožní mi, abych jim aspoň nastínil svou životní cestu, reagují většinou kladně nebo mě aspoň nějak akceptují, i když nechápou. Není to cesta pro každého, ale mě utváří a dělá takovým, jaký jsem.



VYZKOUŠEJTE NOVOU CYKLOSTEZKU U LIPNA

TEXT PAVEL PECHOUŠEK FOTO JAN MAUER

Vltavská stezka, která má spojit Lipno a Týn nad Vltavou, je delší o pět kilometrů. Starostové Loučovic a Vyššího Brodu doufají, že k nim bude jezdit více turistů.



Část cyklostezky vede podél kanálu Spirovy elektrárny, který končil v čertově mlýně.



Loučovice a Vyšší Brod nepatří na Lipensku mezi nejatraktivnější turistická centra, byť je kolem krásná příroda a ve Vyšším Brodě i slavný klášter. Nyní pro ně ale je přece jen o něco snazší přilákat další návštěvníky, především ty na kole. Spojila je totiž nová cyklostezka dlouhá 5,5 kilometru.

„Jsem moc rád, že je dokončená. V našich hlavách byla možná už dvacet let, na papíře deset. Loučovice byly průmyslové, ale z toho už moc nezbylo. Máme však krásnou přírodu a cyklostezka je pro nás velká šance. Mělo by to pomoci turismu, což by znamenalo i nové podnikatelské příležitosti,“ pochvaloval si starosta obce Jan Kubík.

Stála 92,5 milionu korun. Loučovice by si tak velkou investicí mohly dovolit jen těžko, akcí měl na starost Jihočeský kraj, který zaplatil 31,2 milionu, evropská dotace byla 42,5 milionu a zbytek přidal Státní fond dopravní infrastruktury (SFDI).

Tip na výlet: Z LIPNA DO LIPNA

Díky nové cyklostezce si mohou cyklisté užít příjemný výlet se startem i cílem v Lipně nad Vltavou. Zvládnou ho i rodiny se školou povinnými dětmi, měří zhruba 20 kilometrů. Pokud přijedete autem, můžete je nechat u hlavního parkoviště na okraji Lipna nad Vltavou. Odtud dojedete do mariny, kde se napojíte na Vltavskou cyklostezku. Po ní budete pokračovat až do Loučovic. Na jejich konci opustíte asfaltovou stezku a budete se držet levého břehu Vltavy. Za obcí se dostanete k železniční trati a budete se jí držet. Pak ji přejedete a dostanete se až k řece plné kamenů.

Později vyjedete z lesa na asfaltovou cestu a pak se napojíte na silnici vedoucí do Vyššího Brodu. Tam je třeba dávat pozor, jede se v provozu. Ve Vyšším Brodě přejedete po mostě řeku a za ní u kempu se napojíte na novou cyklostezku. Dosud jste jeli většinou z kopce, teď vás čeká stoupání zpět do Loučovic. Nejprudší úsek je blízko Čertovy stěny a jeho součástí je i několikasetmetrový úsek, kde asfalt nahrazuje lesní cesta. Na vrcholu stoupání vede stezka podél kanálu Spirovy elektrárny.

Následuje průjezd Loučovic, kde se můžete občerstvit v kavárně, a pokračujete už po trase, po níž jste jeli z Lipna, zase zpátky. U tamní železniční stanice vás čekají dvě krátká prudká stoupání s výhledy na sypanou hráz přehrady a dojedete do cíle.

Výsledek potěšil i starostu Vyššího Brodu Jindřicha Hanzlíčka. „Pro nás to má velký význam. Když někdo řekne Vyšší Brod, tak se mu vybaví nádherné historické městečko, ale to je asi tak všechno. Cyklostezka je pro nás obohacení. Měli jsme ji v územním plánu připravenou osm let a na našem katastru pokračování rozhodně nebude problém. I my potřebujeme podobné atraktivy, abychom zde udrželi obyvatele,“ konstatoval starosta.

Upozornil tím na důležitou věc, nový úsek je součástí páteřní cyklostezky, která má v budoucnu vést od Lipna až do Týna nad Vltavou. Dohromady to bude bezmála 190 kilometrů, z toho je aktuálně hotových přibližně 90 kilometrů. Bude to kombinace šotolinových cest a asfaltových povrchů podle toho, co dovolí terén a ochrana přírody. Šířka bude od dvou a půl do tří metrů.



LIPNO JE PRO JACHTING IDEÁLNÍ

TEXT PAVEL PECHOUŠEK FOTO ARCHIV KAROLÍNY LOJKOVÉ

Šestnáctiletá jachtařka Karolína Lojková z Jachetního klubu Černá v Pošumaví patří mezi nejnadanější sportovce ve své disciplíně. K jachtingu jí přivedli rodiče, kteří na jachtách také závodně jezdí. Karolína ráda lyžuje, hraje na klavír a ráda dělá jakoukoliv kreativní činnost.



Kdy Vás můžeme vidět na Lipně?

Od 6. do 9. června jsme měli v domácím klubu, v Černé v Pošumaví závod, který je zařazený do série Evropského poháru. Šlo o největší jachtařskou událost letošního roku v České republice. Pak se přesouváme na trénink na do Polska, zpátky na dětskou olympiádu a odtud opět do Polska na

mistrovství Evropy. Trénovat na Lipně se nám podaří až od poloviny července. Lipenská přehrada má nejlepší podmínky pro jachting díky rozloze i nadmořské výšce. U rychlých sportovních lodí je potřeba velká plocha a to právě Lipno splňuje a proto je pro nás ideální.

V jaké kategorii jezdíte?

Ježdím na dvouosádkové juniorské lodi 29er, ve smíšené posádce (mixu). Mezi mé úspěchy patří, že jsem po dobu 5 let byla v reprezentaci dětské lodní třídy Optimist a pohla se tak účastnit velkých zahraničních závodů. V loňském roce jsem se dostala do reprezentačního družstva juniorské třídy, která se jmenuje 29er. Z výsledků bych zmínila 1.místo v kategorii mix na mistrovství Evropy třídy RS feva, 2.místo v kategorii žen a 3. místo v juniorech na mistrovství světa ve třídě RS500 a teď nedávne 1.místo v kategorii U17 mix na evropském poháru ve slovinském Koperu a stejně i v holandském Workumu.

Co vás v rámci jachtingu čeká během léta respektive tohoto roku?

Během léta nás čeká mistrovství Evropy a světa, na která se připravujeme poslední půlrok a poté zbytek série evropského poháru, která končí až na konci října závodem v Itálii na Gardě. Pak bude následovat série zimní přípravy na další sezónu, která se skládá z několika soustředění obvykle ve Španělsku nebo někde na jihu Evropy, kde se dá jezdit i v zimních měsících. Abychom měli šanci v konkurenci zahraničních posádek, potřebujeme mít aspoň trochu podobné množství tréninků i během zimy.



S dětmi za poznáním i zábavou

do Českého Krumlova

Zažít historii trochu jinak

Historická herna a interaktivní expozice v krumlovských kláštorech vás zabaví klidně na půl dne. Na vlastní kůži si tu s dětmi můžete vyzkoušet, jaké je to mít na sobě pravý šlechtický šat, hrát si s hračkami, se kterými si hrály děti šlechticů, nebo si vyrobit vlastní parfém a namíchat tajný alchymistický lektvar. V nově otevřených expozicích Portu 1560 v bývalém panském pivovaru můžete zase zažít, jak vypadal běžný den měšťanů před sto lety, nechat si naservírovat dobové jídlo nebo se třeba projet na kostitřasu. I v Museu Fotoateliér Seidel přenesete o století zpět, abyste v unikátním fotoateliéru z počátku 20. století zjistili, jak se fotografovalo analogovým fotoaparátem. V kostýmech z časů našich babiček se před objektivem můžete ocitnout i vy – výsledkem bude originální rodinné foto z dobového ateliéru.



Od filmových legend po otáčivé hlediště

Od Groota přes Harryho Pottera až po Hurvínka – v Krumlově mohou děti potkat i oblíbené filmové a pohádkové postavy nebo si zahrát loutkové divadlo. Zabaví a vzdělají se v muzeu věnovaném vltavínům, polodrahokamům spjatým s jižními Čechami, anebo v podzemí bývalého grafitového dolu. A nakonec se můžou rodičům ztratit v zrcadlovém bludišti. Spoustu kulturního vyžití můžete v létě zpečetit návštěvou rodinného představení na otáčivém hledišti.

⇒ tip na výlet

Aktivní rodinná dovolená okořeněná jedinečnou atmosférou historického městečka? Že to zní lákavě? Pak neváhejte a vyrazte do Českého Krumlova! Najdete tu spoustu aktivit a kulturního vyžití, které bude vaše děti bavit.



Zábavné procházky

Architekturu Českého Krumlova, jeho tajemná zákoutí, zahrady i blízké okolí můžete poznávat zábavnou formou. S brožurkou Renesance v Krumlově se můžete vydat po stopách renesanční architektury a přenést se v čase do období, kdy městu vládli poslední Rožmberkové. Na hravou procházku vás vezme také mobilní geolokační aplikace Skryté příběhy. S krumlovským fotografem Josefem Seidelem se seznámíte na trase s názvem Ustalovač a vývojka, pobyt malíře Egona Schieleho v Českém Krumlově přiblíží trasa Hrozná dítě.

Horolezci, horolezkyně, horolezčata

Zahorolézt si i s dětmi můžete na skalním útvaru Havraní skála na břehu Vltavy jen pár minut chůze z centra Českého Krumlova. Ferrata Havranka nabízí trasu s obtížností B a délkou 40 metrů vhodnou pro děti a začátečníky, ale i dvě delší a náročnější trasy s obtížností C. Na jedné z nich vás dokonce čeká zdolání téměř třicetimetřového lanového mostu. Veškeré potřebné vybavení je tu k zapůjčení a pokud s ferratovým lezením začínáte, můžete si objednat instruktora, který s vámi a vašimi dětmi cestu projde.

Tím výčet aktivit vhodných pro rodiny s dětmi zdaleka nekončí.

Další tipy můžete najít na www.ckrumlov.info.

NA LIPENSKU SE ŠKOLILI V UMĚNÍ OVLÁDAT UMĚLOU INTELIGENCI V CESTOVNÍM RUCHU

TEXT PAVEL PECHOUŠEK FOTO AI

V rekreačním zařízení Olšina u Horní Plané se konal průlomový seminář zaměřený na využití umělé inteligence (AI) v cestovním ruchu. Akce organizovaná Turistickým spolkem Lipenska přilákala hoteliéry, majitele penzionů, zaměstnance městských úřadů a pracovníky informačních středisek. Hlavním cílem bylo naučit účastníky efektivně využívat AI k moderní a účinné propagaci jejich služeb, což může výrazně snížit náklady a zvýšit efektivitu jejich podnikání.

Revoluce v propagaci díky AI

Seminář vedli najatí odborníci na umělou inteligenci, kteří se podělili o své zkušenosti a triky, aby mohli využívat AI nástroje naplno. „Cestovní ruch je o propagaci. Dříve bylo nutné najímat fotografa, copywritery a tvůrce videí. Dnes díky AI může každý vytvořit profesionální obsah za zlomek času a téměř bez nákladů,“ uvedl organizátor akce Jiří Mánek, předseda Turistického spolku Lipenska.

Účastníci se během dvoudenního intenzivního kurzu seznámili s generativní AI, jako je ChatGPT,

a grafickými nástroji pro tvorbu videí, avatarů a obrázků. Naučili se jak kombinovat různé AI nástroje, což jim umožní šetřit čas i peníze. „Naučili jsme účastníky používat ChatGPT na 100 procent a kombinovat ho s dalšími AI nástroji, jako je Canva napojená dnes na AI, a další nástroje, které generují obrázky a fotografie. Výsledkem dobrého zvládnutí je pak i výrazná úspora nákladů i času,“ dodal Mánek, který se během posledních měsíců sám stal certifikovaným školitelem umělé inteligence.



Osobní zkušenosti účastníků

Simona Flöringová, sales manager Wellness hotelu Frymburk, sdílí své nadšení: „AI mi pomáhá s tvorbou PR článků, správou webu a překlady, což na recepci potřebuji neustále. Nové příspěvky na sociální sítě jsou díky AI hračka. Budoucnost je otevřená, ale už teď mi AI výrazně usnadňuje práci.“

Petr Tröster, referent státní správy a samosprávy městysu Hořice, se těší na využití nově nabytých znalostí při práci s dokumenty a propagací. „Očekávám úsporu času a energie, kterou jinak vkládáme do administrativních úkonů. AI nám pomůže optimalizovat činnosti a zlepšit propagaci našich aktivit,“ řekl.

„To, co nám bylo předvedeno, na naši asociaci velmi zapůsobilo, zaujalo všechny důležité hráče v cestovním ruchu. Další takové školení od pana Mánka využijí i největší cestovní kanceláře v ČR, jako jsou Čedok, Alexandria a WecoTravel,“ doplnil Ladislav Havel, prezident Asociace cestovních kanceláří ČR, který sám se svými zaměstnanci školení také absolvoval.

Budoucnost AI na Lipensku

Turistický spolek Lipenska plánuje další školení zaměřená na umělou inteligenci. Lipensko, jako příhraniční oblast, vidí v AI obrovský potenciál. Generování marketingových fotografií, tvorba grafických manuálů nebo překlady do a z cizích jazyků jsou nyní otázkou minut. „Vygenerovat profesionální marketingové fotografie je otázka sekund a nic to nestojí. To, co dříve trvalo dva týdny a stálo desítky tisíc, se dnes zvládá prakticky zdarma a v řádu hodin. Dokonce tvorba grafických manuálů a celých webových stránek naprogramovaných a připravených pro zavěšení na internet je opět díky AI velmi jednoduché. Jen člověk musí vědět, co je možné, a jak na to,“ uzavírá Mánek, který se díky znalosti nástrojů umělé inteligence prosazuje i v Číně a Etiopii a učí této dovednosti desítky lidí.

POZNÁMKA:

Všechny fotografie zvířat v šumavských ekosystémech uvedených v tomto článku byly vytvořeny umělou inteligencí.



JEHO VÁŠNÍ JE LOV METROVÝCH ŠTIK

TEXT PAVEL PECHOUŠEK FOTO ARCHIV JANA PÝCHY

Jana Pýchu si najímají rybáři z celého světa, aby společně chytali ryby na Lipně. Jeho firma Lipno Fishing Boats má kvalitní rybářské lodě i špičkové vybavení. V rozhovoru s ním se dozvíte, které ryby loví nejraději, a co ho při rybaření na Lipně nejvíc štve.

Jak dlouho rybaříte?

Na Lipně rybařím od dětství.

Jak jste se k tomuto koníčku dostal?

K rybaření mne přivedl ve čtyřech letech můj dědeček, který měl na Lipně chatu. Tehdy jsme lovili především candáty.

Vás rybaření na Lipně i částečně živí...

Koníček se mi stal prací před sedmi lety, kdy jsme založili na Lipně firmu Lipno Fishing Boats. Půjčujeme kvalitní rybářské lodě, které jsou především bezpečné, vybavené spolehlivými motory a sonarovou technikou. Dále z mé vlastní lodě poskytují služby rybářského průvodce při lovu dravých ryb. Zaměřujeme se především na štiky, candáty a okouny. Při rybaření používáme výhradně umělé nástrahy a chytáme metodou „chyt a pust“. Trofejí je zásadně fotografie, a nikoli maso.



Kdo jsou vaši klienti?

Jsou to rybáři všech úrovní dovedností. Převažně německy mluvící turisté a Češi. Občas se ale vyskytne i host z dalekých zemí jako Portugalsko, Austrálie, Nový Zéland či Brazílie. Na Lipně s námi rybaří všechny věkové kategorie, od osmiletých kluků po osmdesátileté pány.

Jaký je váš oblíbený revír?

Na Lipně trávím většinu svého času. V zimním období, kdy se tu, se vždy snažím navštívit jinou zemi. Letos v zimě jsem se vypravil do severního Španělska na lov okounů a na Aalandské ostrovy ve Finsku lovit velké štiky a candáty. V Českých Budějovicích, kde žiji, občas rád navštívím s muškařským prutem řeku Vltavu.

Má rybaření na Lipně svá specifika?

Lipno je největší vodní plocha v České republice a musíte k ní přistupovat s opatrností a respektem. Při rybaření z lodě je třeba používat bezpečné plavidlo, sledovat předpověď počasí a nikdy neriskovat. Naším hostům proto půjčujeme opravdu bezpečné čluny připravené na lipenské podmínky, aby jejich rybaření probíhalo v bezpečí, klidu a pohodě.

Specializujete se na nějaké ryby?

Mojí vášní a specializací je lov velkých štik o délce přes jeden metr. Jedná se o staré a zkušené ryby, které je velmi obtížné přelstít a jejich ulovení je vždy velký zážitek. Další moje cílové ryby jsou candátí a okouni. Okrajově lovíme na přívlač i sumce či boleny. V poslední sezoně se nám podařilo ulovit několik opravdu krásných štik a při jejich lovu jsme náhodně narazili i na velké sumce, kteří naši rybářskou výbavu důkladně prověřili.

Existuje něco, co vás na rybaření na Lipně štve?

Vadí mi masivní nasazování kaprů do přehrady. Vysoký počet těchto ryb negativně ovlivňuje kvalitu vody v nádrži, konkuruje a vytlačuje původní druhy bílých ryb, jako cejn a plotice. Naproti tomu dravé ryby nejsou do nádrže dosazovány v dostatečném množství, které by si takto velká voda zasloužila. Problém je především s populací candáta, neboť generační ryby jsou zabíjeny a odnášeny od vody sportovními rybáři. Do budoucna považuji tuto situaci za velmi nešťastnou.



TETŘÍVCI, PŘEKRÁSNÍ PTAČÍ RYTÍŘI, STÁLE ŽIJÍ I NA LIPENSKU

TEXT JIŘÍ MÁNEK FOTO MAREK DRHA

Tetřívka obecná je stále vzácnějším klenotem naší přírody. Na území České republiky se dnes odhaduje, že žije jen 800–1000 samečků, zatímco v sedmdesátých letech minulého století byl jejich počet odhadován na 2 500–4 500.



Ještě před 40 lety bylo na šumavských tokaništích běžné potkat i dvacet tetřívků najednou, a jejich tokání bylo tak hlasité, že se nedalo spát. Dnes už na tokaništích potkáváme jen jednotlivé kusy. Přesto máme to štěstí, že se tetřívka stále nachází i v naší lipenské oblasti, zejména v nivě Vltavy v okolí Stožce, na Dobré, v okolí Pěkné a v Boleticích.

Setkání s tetřívkem dnes už není otázkou náhody a je třeba se na ně dobře připravit. Chce to tiše vyčkávat v úkrytu, protože tetřívka je velmi ostražitý a plachý pták. Vlastní setkání s ním je potom nezapomenutelným zážitkem, zvláště když se ho podaří vyfotografovat. Pamatujte ale, že se jedná o ohrožený druh, který je zařazen do Červeného seznamu.

Důvodů, proč tetřívci mizí, je mnoho. Od rušivého vlivu narůstajícího počtu turistů a zatížení území lidskou činností, po mnohem pravděpodobnější důvody jako je nárůst počtu predátorů. Predátory tetřívka jsou lišky, prasata, kuny, rysi, kočky, výři, jestřábi, jezevci, krkavci a sojky. Nárůst jejich počtu souvisí s menším počtem lovců, kteří by predátory lovili. Dalším důvodem je úbytek hospodaření v bezlesé krajině – dříve se louky více kosily a tetřívka měl lepší přehled. Dnes, když se tolik nekosí, mají predátoři k tetřívkovým snazší přístup.

Tetřívka obecná nejvíce osídluje odlehle slatiny, rašeliniště a jejich lemy, vlhké křovinaté pastviny a otevřené krajiny s bohatým podrostem lesních keřů. Na změnu prostředí reaguje velmi citlivě. Stačí odvodnit vlhké pastviny nebo pokácet křovinatý podrost a ihned se stěhuje.

Tok tetřívka je výrazný a typický rituál. Tokání začíná koncem března a trvá do poloviny května. Na tokaniště se kohouti slétávají ještě před svítáním a tokají na zemi. Nejdříve se ozývají kratším „pšoukáním“, které zní jako „tš-chššš“. Pak následuje hlasité švitoření, přičemž kohoutek drží hlavu vzpřímenou s rozevřeným zobákem. Spouští křídla k zemi, ocas rozevře do vějíře a vzrušeně pobíhá a vyskakuje do výšky. Poté následuje bublání – „ruturu-rutu-ruiki-urr-urr-ruturu“, které je slyšet velmi daleko. Souboje tetřívčích rytířů jsou fascinující podívanou. Kohoutci s roztaženým ocasem a spuštěnými křídly vyskakují do výšky a bojují mezi sebou často velmi tvrdě. Nejúspěšnější se následně může spářit s většinou samic v okolí. Slepíčky přilétají na tokaniště po východu slunce a ozývají se kvokáním.

Oplodněná slepice v květnu snáší do mělké jamky vystlané trávou a jehličím 6 až 12 vajec. Kuřátka se líhnou po 25 dnech a zpočátku se živí mravenci a brouky. Po týdnu umí poletovat a další týden už létají docela dobře. V září mladí kohouti dostávají černé zbarvení a oddělují se od mateřského hejna. Na zimu tetřívka obecná vytváří hejna oddělená podle pohlaví.

Potravou tetřívka jsou většinou pupeny rostlin a keřů, mladá tráva, bobulovité lesní plody a semena, jakož i různí brouci, kukly, červíci, mravenci a šneci. V zimě jsou to zejména jehnědy břízy, olše, lísky a jehličí.

Sameček dosahuje velikosti 24–27 cm a váhy do 1,5 kg. Samička je o něco menší. Samec je černý s načervenalým leskem. Nápadným znakem jsou dva červené hřebínky na hlavě a ocas, který dokáže při toku rozevřít do širokého vějíře. Samička je nenápadná, šedohnědá s černým proužkováním a na větší vzdálenost si ji lze snadno splést s koroptví.

TETŘEV HLUŠEC A JEHO LETNÍ ŽIVOT

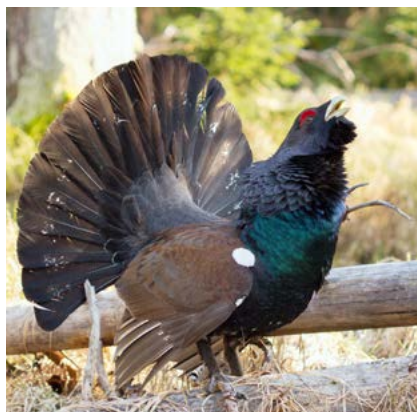
TEXT JIŘÍ MÁNEK FOTO MAREK DRHA

Tetřev hlušec byl dříve lovnou zvěří a na Šumavě se jich střílely stovky ročně. Od roku 1988 je celoročně chráněný a populace pomalu roste. Setkat se s ním můžete nejspíše na pravém břehu Lipna v oblasti Smrčiny a Hraničniku. Tetřev má období toku v březnu a dubnu. Během první poloviny léta se pak stará o svá mláďata. V této době je obzvláště důležité být v lese opatrní a tiché, aby nedošlo k vyrušení těchto vzácných ptáků.

Tetřev hlušec (*Tetrao urogallus*) je téměř erbovní pták Lipenska a Šumavy. Jeho nádherný vzhled a mohutnost těla budí úžas a respekt lesníků, místních obyvatel i milovníků přírody. Naštěstí se mu díky péči odpovědných lesníků na Lipensku daří dobře a o setkání s tetřevem v našem kraji není nouze. Jeho populace na Lipensku a Šumavě čítá téměř 600 kusů. Ač by se z jeho jména mohlo zdát, tetřev hlušec není hluchý. To jen během toku na několik vteřin samec skutečně ztrácí sluch, což je způsobeno svalovým výběžkem čelisti, který zakrývá zvukovod při otevření zobáku. Tento jev je však výjimečný a po zbytek roku tetřev slyší velmi dobře.

Po období toku a páření v březnu a dubnu slepice snáší 6–10 vajec do mělké jamky vystlané trávou a jehličím. Sedí na vejcích přibližně čtyři týdny a v červnu se líhnou kuřátka. Slepice je velmi

pečlivě chrání a vodí je po lese, kde se kuřátka učí hledat potravu. Kuřata tetřeva jsou velmi choulostivá a zranitelná. Zpočátku se živí hlavně hmyzem, jako jsou larvy a kukly mravenců, což jim poskytuje potřebné bílkoviny pro růst. Postupně přecházejí na rostlinnou stravu, včetně bobulí a mladých částí rostlin. Slepice nad nimi bdí až do poloviny července, kdy se mláďata stávají více soběstačnými. Je velmi důležité, aby lidé během léta v lesích kolem Lipenska respektovali přítomnost tetřevů a chovali se tiše. Vyrušení může mít za následek rozprchnutí kuřat, které se pak snadno stanou kořistí predátorů, jako jsou lišky, prasata nebo draví ptáci. Tetřev hlušec preferuje odlehlejší oblasti s bohatým podrostem, kde se může snadno skrýt. Pokud se rozhodnete pro výlet do těchto krásných lesů, mějte na paměti, že tichost a opatrnost jsou klíčové pro ochranu těchto majestátních ptáků a jejich potomstva.



TETŘEV HLUŠEC

Kohout tetřeva je impozantní pták, jen o něco menší než krocan, dosahuje váhy 3 – 6 kg a je černohnědý s kovově modrozeleným hrudníkem. Nad očima má výrazné červené kožní zduřeniny, tzv. poušky. Ocas, známý jako tatrč, je dlouhý a v toku jej tetřev roztahuje do širokého vějíře. Samička je menší, váží do 3 kg a její peří je méně nápadné, zbarveno do rezavo-okrových skvrn s černým pruhováním. Potravou dospělých tetřevů jsou pupeny a jehličí stromů, bobule, plody a semena. V létě se zaměřují na zelené části rostlin a bobule, hlavně borůvky, které jsou pro ně důležitým zdrojem potravy.



TEXT A FOTO JIŘÍ MÁNEK

Celé Lipensko je přímo cyklistickým rájem se stovkami kilometrů cyklostezek a cyklotras. Ale není to jen hladina Lipenské nádrže, okolo které je možné na kole kroužit po pohodlných asfaltových silničkách, na kterých potkáváte stovky vyznavačů cyklistiky, maminky s kočárky a in-line bruslaře. Lipensko nabízí nezapomenutelné cyklistické vyjížďky po spleti lesních cest všech obtížností.

Jednou z obcí Lipenska jsou Loučovice, první obec pod hrází Lipenské přehrady. Divoká řeka Vltava v Loučovicích je vodácká paráda, na které se při odpouštění vody z přehrady jezdí vodácké závody. Řeka mezi Loučovicemi a Vyším Brodem tvoří jednu z nejobtížnějších vodáckých tratí na světě. Také proto se zde v roce 2003 konalo Mistrovství světa v raftingu, a zajímavostí je i fakt, že se zde natáčel známý film Raftáci.

Jedním z řady turistických cílů, které je možno navštívit z Loučovic, je bývalá vesnice Kapličky, která leží na samotné hranici s Rakouskem. Vzdušnou čarou jsou to z Loučovic 4 kilometry, ale my se na kole vydáme krásným okruhem o celkové délce necelých 30 km. Doporučenou trasu nejlépe vystihuje mapka z Mapy.cz, případně se můžete podívat přímo na internet: <https://mapy.cz/s/1DQic>.

NA KOLE Z LOUČOVIC KOLEM VLTAVY PŘES VYŠŠÍ BROD NA KAPLIČKY



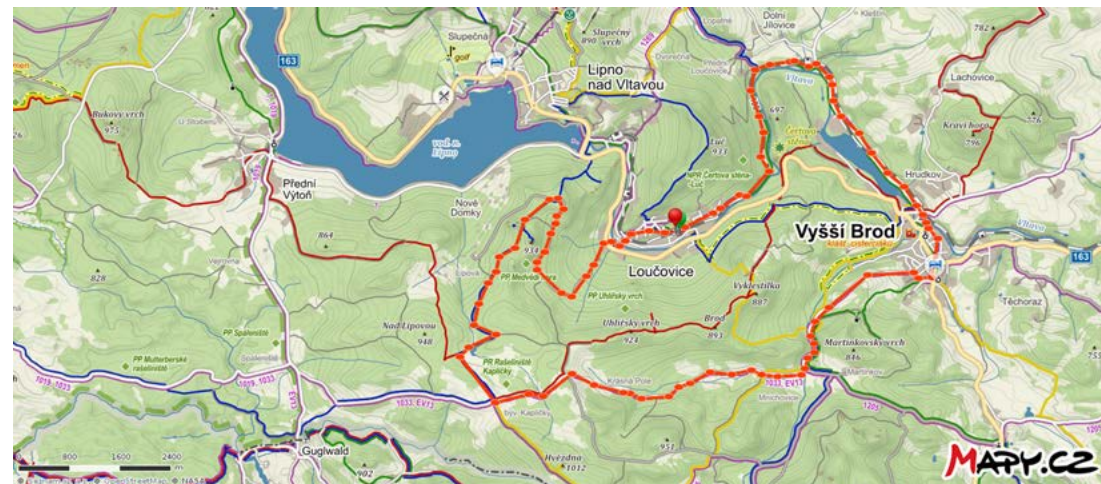


Stručně takto: Po proudu Vltavy pojedeme 8 km do Vyššího Brodu (557 m n. m.), odkud za 9 km nastoupáme na Kapličky (940 m n. m.), a pak už pojedeme pořád z kopce zpět do Loučovic. Celkem 30 km.

Z Loučovic (670 m n. m.) se vydáme po levém břehu řeky Vltavy, po proudu řeky po stezce mezi železniční tratí a balvanitými skalisky po cyklotrase 7,33 „Vltavská“ směrem pod Čertovu stěnu. Podél Vltavy pojedeme až k Vodní nádrži Lipno II a dále do Vyššího Brodu. Po cyklotrase 33 se protáhneme (nejlépe ulicí 5. května) Vyším Brodem. Kolem hotelu Panský dům až k restauraci U Andulky a dále doprava

po asfaltce po cyklotrase „1033“ směrem na Mnichovice. Z města je to do kopce, možná pro někoho na tlačení kola. Z Mnichovic dále po stejné cyklotrase přes Krásná Pole až na Kapličky. Poslední dva kilometry jsou do kopce a méně trénovaní asi sesednou z kola, ale zato si užijí naprostý klid lidmi opuštěné krajiny. Z Kapliček až do Loučovic už pojedeme jen z kopce a to po modré, nejprve po fantastické pěšině okolo přírodní rezervace Rašeliniště Kapličky až k nádrže U Překopané hráze. Od jezírka dále doleva po modré podél přírodní památky s vrcholem Medvědí hory (934 m) až přijedeme na asfaltku, po které se dáme ostře doprava. Asfaltka nás po 3 km ostřejšího klesání dovede zpět do Loučovic.

Hlavními cíli výletu jsou zaniklá obec Kapličky, Rašeliniště Kapličky a vodní nádržka U překopané hráze. Obec Kapličky, která byla násilně vystěhována po druhé světové válce, vznikla již ve 13. století. Byl zde farní kostel, farní škola, sklárna, za první republiky fungovaly v obci dva hostince s ubytováním. V blízkém rašeliništi se těžila rašelina. Roku 1930 žilo v obci ve 30 domech 233 Němců a 2 Češi. Po druhé světové válce došlo k násilnému vystěhování většiny obyvatel do Rakouska a v místě vzniklo ostře střežené hraniční pásmo. Výrazný dominantní kostel byl odstřelen 4. 6. 1959 a celá vesnice byla zcela zničena a srovnána se zemí. Oblast byla znovu otevřena po roce 1989 a zdejší historický život zde připomínají jen patrné základy kostela a několika domů. Na místě vesnice dnes stojí kamenný kříž. Kromě toho jsou zde Boží muka s lavičkou k posezení a velkými balvany, odkud je krásný výhled na Rašeliniště Kapličky a jezírko U překopané hráze. A právě u jezírka je možné krásně spocínout a kochat se nádhrou rašeliniště s vodní hladinou. Tak příjemný výlet a hezký den.



AKCE NA LIPENSKU 2024

29. 6.	13:27	Vyšší Brod / Kemp pod hrází – Plavba kuriozních plavidel
29. 6.	15:00	Hořice na Šumavě / Hořické slavnosti
2. 7.	20:00	Stezka korunami stromů / Letní koncerty – Jaroslav Uhlíř s kapelou
3. 7.	18:00	Horní Planá / U kašny – Old Steamboat Jazz band
4. 7.	18:00	Lipno nad Vltavou / SUMMER X FEST TOUR
5. 7.	11:00	Vyšší Brod / Náměstí – Street food festival
5. 7.	20:00	Lipno nad Vltavou / Lipno Line – Koncert na parníku – Oceán
6. 7.		Lipno nad Vltavou / Areál Amenity Hotel & Resort Lipno – Rozverně otevírání léta
10. 7.	18:00	Horní Planá / U kašny – Divadlo studna – Syndibád
12. 7.	10:00	Lipno nad Vltavou / Marina – preventivně bezpečnostní akce
12. 7.	20:00	Vyšší Brod / Klášterní zahrada – Prago Union
12. 7.	20:00	Lipno nad Vltavou / Lipno Line – Koncert na parníku – Nezmaři
12. – 14. 7.		Horní Planá / Markétská pouť
13. 7.	18:00	Hořice na Šumavě / Amfiteátr – 7 pádů Honzy Dědka
17. 7.	18:00	Horní Planá / U kašny – Trio Ivana Hlase
18. 7.	20:00	Vyšší Brod / Klášterní zahrada – Lenka Dusilová
19. 7.	20:00	Vyšší Brod / Klášterní zahrada – Gin F#
20. 7.	10:00	Stezka korunami stromů / 12. narozeniny Stezky korunami stromů
20. 7.	16:00	Hořice na Šumavě / ROCKFEST HOŘICE – Doga, Vilém Čok & Baypas, Progres 2 a další
20. 7.	20:00	Vyšší Brod / Klášterní zahrada – Vlasta Redl s kapelou
24. 7.	18:00	Horní Planá / U kašny – Divadlo Rybníkáři – Cesta za snem
27. – 28. 7.		Dolní Vltavice / Mezinárodní závody v dálkovém plavání – 20. ročník
28. 7.	15:00	Loučovice / KD – O Větrníkovi a Solárce
28. 7.	15:00	Hořice na Šumavě / Amfiteátr – Michal Nesvadba – Michalovi mazlíčci
31. 7.		Lipno nad Vltavou / Camping Lipno Modřín – Radiokemp Frekvence 1 – Tomáš Matonoha
3. 8.	19:00	Hořice na Šumavě / Amfiteátr – Anna K. + Adam Ďurica
4. 8.	15:00	Loučovice / KD – O mazané kovárce a čertu Matlafouskovi
7. 8.	18:00	Horní Planá / U kašny – Divadlo NAVĚTVI – Bajaja
10. 8.	9:30	Hořice na Šumavě / HOŘICKÉ TRHY – staročeské trhy + bohatý doprovodný program
11. 8.	15:00	Loučovice / KD – Pohádky z kufru
14. 8.	18:00	Horní Planá / U kašny – Kapka (koncert)
17. 8.	17:00	Hořice na Šumavě / Amfiteátr – Velká letní párty – Fleret, Patrola, Hraje to!
18. 8.		Lipno nad Vltavou / Marina – ČEZ kolem Lipna
18. 8.	15:00	Loučovice / KD – Vší silou Aneb a pak se to stalo
21. 8.	18:00	Horní Planá / U kašny – Divadlo Studna – Kocour v botách
24. 8.		Lipno nad Vltavou / Marina – Lipenský půlmaraton, desítka a rodinný běh
24. 8.	10:00	Vyšší Brod / Klášterní zahrada – Svatobartolomějský trh a pouť
24. 8.	11:00	Horní Planá / Park Adalberta Stiftera – Traktoriáda
25. 8.	15:00	Loučovice / KD – Ledová královna
28. 8.	18:00	Horní Planá / U kašny – Synové velké Opalice band

Rosenberger Lipno Line – výlety parníkem z Lipna nad Vltavou

1. 7. – 31. 8. od pondělí do pátku v 10:00 plavba s dětským programem – kouzelník

DŮLEŽITÉ KONTAKTY NA LIPENSKU

KRIZOVÉ SITUACE

Integrovaný záchranný systém 112

Záchranná služba 155, Policie 158, Hasiči 150

Horská služba 1210; 380 736 081, 602 142 235

Horská služba Nová Pec: 388 336 202

Obvodní oddělení Policie Horní Planá 380 738 234

Obvodní oddělení Policie Lipno nad Vltavou 380 736 275

Hasiči Frymburk 950 238 111

Havarijní služba pro motoristy ÚAMK 1230

Pomoc motoristům nonstop ABA 1240

Vodní záchranná služba Lipno - Modřín 722 612 768

Vodní záchranná služba D. Vltavice 606 116 001 (606 270 047)

INFOCENTRA

Informační středisko Stožec

Stožec 68, 384 44

Tel.: 388 335 014, 731 530 466

Infocentrum Černá v Pošumaví

Černá v Pošumaví 30, 382 23

Tel.: 725 949 849

Klientské informační centrum Lipno

Lipno nad Vltavou 307, 382 78 Lipno nad Vltavou

Tel.: 731 410 800

MěKZ a infocentrum Vyšší Brod

Náměstí 104, 382 73 Vyšší Brod

Tel.: 724 336 980, 380 746 627

Infocentrum Nová Pec

Nové Chalupy 41, Nová Pec, 384 62

Tel.: 602 391 223

Kulturní a informační centrum Horní Planá

Náměstí 8, 382 26 Horní Planá

Tel.: 380 738 008

Informační centrum Frymburk

Náměstí 5 – budova muzea, Frymburk 382 79

Tel.: 724 966 060

Infocentrum Rožmberk nad Vltavou

Hotel U Martina

Tel.: 380 749 745

LÉKÁRNÝ

Lékařna Lipno nad Vltavou

el.: 602 637 407, www.lekarnalipno.cz

Lékařna U Lva - Frymburk

Frymburk 193, Tel.: 777 468 803

Lékařna U Lípy - Vyšší Brod

Míru 223, Tel.: 380 746 900

Lékařna U Aeskulapa - Loučovice

Loučovice 290, Tel.: 380 748 214

BANKOMATY

Bankomat MONETA Money Bank Horní Planá

Bankomat KB Černá v Pošumaví

Bankomat KB Frymburk

Bankomat České spořitelny Lipno nad Vltavou

Bankomat ČSOB Lipno nad Vltavou

Bankomat KB Lipno nad Vltavou

Bankomat KB Vyšší Brod

Bankomat České spořitelny Vyšší Brod

AUTOSERVISY

Karel Straka, Lipno nad Vltavou

Tel.: 606 624 838

Opravná aut p. Petr Štěrba, Černá v Pošumaví

Tel.: 380 744 109

Opravná aut p. Toncar, Horní Planá

Tel.: 728 048 200 (606 050 546)

Autoservis - odtahová služba Frymburk

Miloš Králík 602 454 954

Autoservis-pneuservis-odtahová služba

Michal Želechovský, Frymburk 171

Tel.: 723 779 289

Odtahová služba

Tel.: 737 139 495

ČERPACÍ STANICE

Čerpací stanice Horní Planá

Tel.: 380 738 289, otevírací doba 6:30 – 20:00

Benzinová pumpa Černá v Pošumaví

Tel.: 380 744 206, otevírací doba 7:00 – 19:00

Čerpací stanice LPG Černá v Pošumaví

Tel.: 774 496 788, otevírací doba 8:00 – 19:00

Benzina Frymburk

Tel.: 380 735 197, otevírací doba 6:00 – 20:00

Čerpací stanice Lipno nad Vltavou

Tel.: 602 646 531, otevírací doba 7:00 – 19:00

Benzina Vyšší Brod

Tel.: 380 746 134, otevírací doba 5:00 – 22:00

RoBiN OIL Rožmberk nad Vltavou

Tel.: 380 749 766, otevírací doba 7:00 – 19:00

POŠTY

Stožec, Tel.: 388 335 125

Nová Pec, Tel.: 388 336 041

Horní Planá, Tel.: 954 238 226

Černá v Pošumaví, Tel.: 954 238 223

Frymburk, Tel.: 954 238 279

Lipno nad Vltavou, Tel.: 380 736 267

Loučovice, Tel.: 954 238 276

Vyšší Brod, Tel.: 954 238 273

Rožmberk nad Vltavou, Tel.: 380 749 809

Hořice na Šumavě, Tel.: 380 737 110

PŘEVOZY

Převoz Horní Planá - Bližší Lhota

Tel.: 723 589 565

Převoz Dolní Vltavice - Kyselov

Tel.: 775 701 213

Převoz Frymburk - Frýdava

Tel.: 608 308 508



KULTURNÍ LÉTO

U KAŠNY Horní Planá 2024

každou středu v červenci a srpnu / začátky vždy od 18h / vstupné: zdarma

03/07	koncert: OLD STEAMBOAT JAZZ BAND - veselá jazzová kapela
10/07	představení pro děti: DIVADLO STUDNA - SYNDIBÁD
17/07	koncert: TRIO IVANA HLASE - úžasní Ivan Hlas, Olin Nejezchleba a Norbi Kovács
24/07	představení pro děti: H-D SPOLEK RYBNÍKÁŘI - CESTA ZA SNEM
31/07	koncert: BRYCE BELCHER - američan a skvělý muzikant žijící v Čechách
07/08	představení pro děti: DIVADLO NA VĚTVI - BAJAJA
14/08	koncert: KAPKA - hudební skupina hrající lidové písně již přes 30 let
21/08	představení pro děti: DIVADLO STUDNA - KOCOUR V BOTÁCH
28/08	koncert: SYNOVÉ VELKÉ OPALICE BAND - skvělý jazz, swing

Změna programu vyhrazena! Při nepříznivém počasí se akce přesouvají na sál do Kulturního a informačního centra.

Pořádá: Město Horní Planá, Kulturní a informační centrum, Náměstí 8, Horní Planá
T: +420 380 738 008 / E: info@sumava-lipno.eu / www.sumava-lipno.eu

Jihočeský kraj HORNÍ PLANÁ



coop
Jednota
Kaplice

Tady jsme doma



Český obchod s potravinami

www.jednotakaplice.cz





APARTMÁNY S VLASTNÍ FLOTILOU

 **KORZO**
LIPNO
www.apartmanykorzo.cz