

zima 2019/2020

od Stožce po Rožmberk



LIPENSKO

tipy na výlety
novinky
historie
příroda
lidé



Dokonce i firemní akce může být skvělý Relax



Díky svému skvělému umístění přímo na břehu lipenského jezera a pestré nabídce služeb pod jednou střechou je Hotel Resort Relax ideálním místem pro firemní akce a relaxaci.

- ✓ pokoje s výhledem na jezero a luxusní apartmány
- ✓ 138 lůžek
- ✓ zasedací místnosti a konferenční stan s audio a video technikou

- ✓ 2 restaurace
- ✓ soukromý přístav s motorovými čluny
- ✓ výletní parník až pro 250 osob s cateringem
- ✓ hotelová pláž
- ✓ moderní wellness s bazénem, saunovým světem, venkovní jacuzzi a spa



Vážení a milí čtenáři,

dostává se vám do ruky další zimní číslo oblíbeného magazínu Lipensko, který si našel cestu do mnoha lipenských domácností, ale také do knihovniček stovek a tisíců návštěvníků naší turistické oblasti. Po čtyřech letech jsme změnil grafika, ale jak můžete při listování časopisem zjistit, kvalitě to neubralo. Je nyní na tomto místě poděkovat našemu původnímu grafikovi, panu Davidovi Plouharovi, že časopisu Lipensko vdechl jeho podobu a osobitý styl, a novému grafikovi, panu Čestmíru Sukdolovi, popřát, aby se mu v jeho díle dařilo nejméně tak skvěle, jako se mu povedlo sesadit toto zimní číslo, které si právě prohlížíte.

Kromě změny grafika doznal změn i Turistický spolek Lipenska, který časopis vydává. Došlo ke

změně stanov spolku. I proto jsme mohli rozšířit naše řady o desítky nových členů, se kterými chceme dál společně budovat značku naší krásné turistické destinace, od Stožce po Rožmberk.

Nyní vám tedy přinášíme Lipensko v zimním hávu s řadou tipů a termínů, ale také se ohlížíme v čase zpět na celou řadu sportovních událostí, které každý rok hýbou regionem a užívají si je desítky tisíc návštěvníků. Pevně věřím, že i toto číslo vám udělá radost a že si ho třeba při sklenici horkého punče užijete v čase vánočním, novoročním a zimním.

Přejeme vám všem hezké Vánoce a šťastný Nový rok a do celého roku 2020 jenom to nejlepší, pevné zdraví, nekončící pohodu a plno nezapomenutelných zážitků na Lipensku.



Za celou redakci a Turistický spolek Lipenska
Jiří Mánek

Kapacita	Velikost (m ²)	Divadlo	Škola	Tabule U	Koktejl	Banket
Hlavní konferenční sál	80	108	40	45	108	30
Venkovní party stan	250	150	110	96	150	120
Konferenční místnost Paluba	72	70	30	30	55	30



PODESÁTÉ OZDOBILY LIPENSKO VETERÁNI

VÍCE SE DOZVÍTE
NA STRANĚ 66

OBSAH

13



10

LEDOVÁ MAGISTRÁLA
– LIPENSKÝ
SVĚTOVÝ UNIKÁT

32

DOLNÍ VLTAVICE
SE VYNOŘILA NA JEZERO



50

BĚHEJ LESY
– BOLETICEMI BĚŽELO
V NOCI 900 SPORTOVČŮ



80

LIPNO JE JAKO
FRANCOUZSKÁ
RIVIÉRA

100

ŠTIFTER: DLOUHO
NOSÍM V HLAVĚ PŘÍBĚH
Z OBCÍ POD LIPNEM



LIPENSKO

Čtvrtletník, lifestylový turistický magazín z oblasti Lipenska, od Stožce po Rožmberk / Editor: Jiří Mánek / Šéfredaktor: Pavel Pechoušek / Korektury: Šárka Stoszková / Redakční rada: Adéla Černá (Černá v Pošumaví), Hynek Hladík (Prachatice), Šárka Stoszková (TSL), Jiří Mánek (TSL), Petr Studnička (Praha), Jan Straka (Vyšší Brod), Marie Šotolová (Boleticko, z.s.), Tereza Wilzingová (Frymburk), Jiří Falout (Lipno nad Vltavou) / Design a DTP zpracování: Čestmír Sukdol, BRANDI.cz / Barevné korekce a retuše: Jiří Kořán / Inzerce: Jiří Mánek, tel.: +420 431 530 475, e-mail: jiri.manek@tslipenska.cz / Objednávky: Šárka Stoszková, tel.: +420 725 372 630, e-mail: sarka.stoszkova@tslipenska.cz / Vydavatel a adresa redakce: Turistický spolek Lipenska, IČ: 05044791, Loučovice 51, 382 76 Loučovice, e-mail pro korespondenci: jiri.manek@tslipenska.cz, www.tslipenska.cz / Tisk: HEAT-TECH s.r.o. / Zima 2019/2020, ročník 4 / Evidenční číslo: MK ČR E 22644 / ISSN: 2533-4514 / Přetisk a jakékoliv šíření povoleno pouze se souhlasem vydavatele.

LIPNO ICEMARATHON, JEDINÝ LEDOVÝ MARATON V ČECHÁCH

TEXT HANA TOPOLOVOVÁ FOTO VÁCLAV PANCER

Lipno IceMarathon je jediný a jedinečný extrémní a skutečně náročný maraton nejen v rámci České republiky, ale i celé Evropy. Nejbližší podobný sněho-ledový maraton se koná až na sibiřském Bajkalu. 8. února 2020 se koná již 5. ročník tohoto unikátního závodu, který začíná a končí v Černé v Pošumaví.



Lipno IceMarathon je neobvyčejný především tím, že se koná právě na zamrzlé ploše Lipenské přehrady. Závodníci absolvují trať přímo na ledu nebo v rozměklém sněhu, nezdědka se mohou propadat do vodních kapes. Pokud síla ledové pokrývky nedosahuje hranice únosné pro bezpečnost závodníků, je trasa, nebo některé její části, vedena po souši terénem, který není jakkoliv upravený. Závod lze zdolat běžecy. Další variantou je kategorie Freestyle, která zahrnuje brusle, běžky, kite, ledovou jachtu a kolo. Techniky lze i libovolně kombinovat.

Vrtkavost počasí se podepisuje na výkonech, protože zatímco 3. ročník absolvoval nejrychlejší maratonský běžec v čase těsně pod 3 hodiny, 4. ročník, který byl svým terénem prozatím nejtěžší, dokončil tentýž běžec v čase delším o 47 minut.

O zvláštnostech závodu se dozvíte více z rozhovoru s jeho ředitelkou a vodní záchranářkou Adélou Černou.

Kde se vzala myšlenka Ice maratonu na Lipně a jak podnik vznikl?

Otcem myšlenky uspořádat ledový maraton je můj partner Petr Beneš, kterému se v hlavě zrodil nápad překonat celé Lipno po ledové ploše a do svého původně sólového podniku doslova vtáhl i několik dalších nadšenců včetně mě. Byla to skvělá idea. Šumava z ledové plochy Lipna je opravdu úchvatná.

Čím se odlišuje od jiných závodů?

Je výjimečný tím, že se koná přímo na ledové ploše. Nejde však jen o to překonat vzdálenost, ale i o to, popasovat se s podmínkami, které nastolí příroda. Můžete si ho užít za plného slunce v kašovitém sněhu a bořit se do půli lýtek, nebo také v neproniknutelné bílé mlze na tvrdém kluzkém

nebo nerovném ledovém povrchu. To vše s miliony kubíků ledové vody ukryté pod zamrzlou hladinou.

Komu je závod určený?

Závod je opravdu náročný, především psychicky, a vyplatí se na něj trénovat. Pověstná je i klasická lipenská mlha. Během několika málo minut se počasí změní – jsme na horách – a závodník se pohybuje v neproniknutelném mléce. V takové chvíli je těžké zachovat chladnou hlavu a pokračovat.

Velké téma je výbava...

Univerzální rada bohužel neexistuje. Terén se mění každým okamžikem, takže se vyplatí vzít s sebou více typů bot, lyží nebo kol. Můžete absolvovat půlhodinu závodu v tričku a za pár minut by byl i kožich málo. Vyplatí se batůžek s náhradním oblečením. Rozhodně však všem doporučujeme chytrý telefon nebo hodinky. Trasu dáváme závodníkům ke stažení do svých zařízení. Jde také o bezpečnost. V případě, že se závodník dostane do úzkých, může si zavolat záchraný tým, který je pro závodníky k dispozici po celou dobu závodu.

Které známé osobnosti se již na start závodu postavily?

Upřímně mohu říct, že pro mě jsou osobností závodu všichni, kdo do něj nastoupí. Vítězem se u nás stává každý, kdo závod dokončí. V prvním ročníku si náš závod zaběhl Miloš Škorpil. Dvakrát za sebou v něm zvítězil Jan Venca Francke, který zdolal Yucón Arctic Ultra. Největším hrdinou pro mě ale zůstává nejstarší účastník závodu a zároveň jeho ostřílený matador Jan Dolejš. Nevynechal žádný ročník. Letos oslavil své 70. narozeniny a do pátého ročníku má již platnou registraci a to je ta pravá výzva pro všechny sportovce. Více info na:

www.icemarathon.cz



LEDOVÁ MAGISTRÁLA – LIPENSKÝ SVĚTOVÝ UNIKÁT

TEXT JIŘÍ FALOUT FOTO LIPNOSERVIS

Taky se už nemůžete dočkat? Všichni milovníci zimních radovánek na Šumavě nečekají pouze na první vločky, ale vehementně sledují rovněž teploměr. Důvod je prostý. Vyhlížejí první mrazy, které předznamenávají možnost otevření tzv. Ledové magistrály, světového unikátu.

Pokud Šumavu sevrou mrazy, začne i lipenské jezero zamrzat. Pokud led dosáhne tloušťky 18 centimetrů, tak se mezi Lipnem nad Vltavou a Frymburkem otevře tzv. Ledová magistrála. Měří téměř 11 kilometrů a v roce 2009 byla zapsána do Guinnessovy knihy rekordů jako nejdelší upravovaná dráha na přírodním ledě na světě. Tehdy posunula na druhé místo kanadskou trať v Ottawě.

O bruslařský okruh se starají dobrovolníci, kteří dráhu nejen upravují, ale zároveň také měří tloušťku ledu. Nejoblíbenějším nástupem na led zůstává Lipno nad Vltavou. Auto můžete nechat zdarma na

některém z parkovišť a vydat se k přístavu Marina Lipno. Zde je hned několik přístupů k ledu. Pokud nemáte brusle, zoufat nemusíte, můžete si je půjčit ve zdejší půjčovně Intersport rent.

O bruslení mají zájem nejen Jihočeši, ale v poslední době také Rakušané, kteří za touto zábavou k lipenskému jezeru vyjíždějí stále častěji. Pokud budete pozorně sledovat, tak potkáte rakouské dresy například lineckého hokejového klubu.

O tom, zda je dráha v provozu, se dozvíte na www.lipno.info

KEMPINK V ZIMĚ? ROZHODNĚ ANO!

TEXT ADÉLA ČERNÁ FOTO ADÉLA ČERNÁ A PETR BENEŠ

Spolu s bydlením pod stanem nebo v karavanu či obytném voze si většina z nás představí krásnou letní krajinu, často nedaleko vodní plochy, západy slunce u ohýnku a nezřídka i dotěrný hmyz nebo nepohodlí spojené s nepřízní počasí. Kempovat či tzv. vyrazit s karavanem však můžete v kterémkoliv ročním období. Vždyť v přírodě je přece krásně kdykoliv, a co teprve v zasněžené zimě!

S nedávným prudkým rozvojem a zdokonalováním stanů a obytných vozů se do popředí dostalo především pohodlí spojené s dočasným ubytováním v rámci cestování či dovolené. Ne každý si však svou dovolenou může vybrat v létě, nebo třeba preferuje i klidnější sezony, kdy bývá v kempech méně hostů. Dnes již není neobvyklé, že do kempu zavítá rodina či starší pár s obytným vozem na jaře či na podzim, obzvláště v období babího léta. Požadavkům na příjemně strávený pobyt se přizpůsobila i nabídka sportovní půjčovny Lipno naplno či otevírací doba restaurace Blue Point v kempu Jestřábí v Černé v Pošumaví. Kemp Jestřábí totiž patří k jedněm z mála Kempů v České republice a na Lipně vůbec, které disponují celoročním provozem.

Nabídka služeb v mimosezóně

Tak jak se zdokonalily karavany, stany a obytné vozy, stouply i nároky klientů kempu. Dnes již nestačí mít k dispozici pouze elektrickou přípojku nebo otevřené sociální zázemí. Klientela prahne po mnohem větším komfortu. Kemp Jestřábí tak nabízí nejen celoroční možnost kempování s připojením na vodu, kanalizaci a elektřinu, ale i v zimním období moderní vytápěné sociální zařízení a sprchy s teplou vodou i pro imobilní osoby, wi-fi připojení, možnost stravování v restauraci v kempu, ale i animační programy, průvodcovské služby na profesionálně vybavených rybářských člunech a v neposlední řadě i široké spektrum sportovního vybavení ve vlastní sportovní půjčovně.





Kempování na sněhu

V současnosti je skoro běžné vidat obytné vozy v závějích sněhu a jejich spokojené obyvatele chystající se na výlet na běžkách, bruslích či na blízké sjezdovky. Zimní kempování má své kouzlo. V krajině pokryté sněhem v blízkosti ledové plochy totiž stačí udělat pár kroků a máte před sebou největší bruslařskou dráhu, jakou si můžete přát. Přímo před kempem dokonce upravují vlastní ledové kluziště a nezřídka jsou přímo na ledové ploše protažené i běžecké trasy. Na nedaleký lyžařský areál Hochficht či Kramolín je to, coby kamenem dohodil. V neposlední řadě se v zimě můžete kochat úžasným výhledem na šumavské kopce, zasněženou krajinu národního parku a dech beroucí rozlehlost ledové plochy lipenské přehrady.

Co s volným časem

Jak už bylo řečeno, zimní kempování nemusíte strávit zalezlí v dobře vytápěném obytném voze. Můžete využít širokou nabídku sportovní půj-

čovny Lipno naplno – bruslemi, snowboardovým, běžeckým či lyžařským vybavením počínaje, přes snowkitové vybavení a školu, až po takové speciality, jakými jsou třeba windboarding nebo lední jachting, to vše zhruba 20 metrů od zamrzlé vodní plochy.

Proč právě do Černé v Pošumaví

Kemp Jestřábí v Černé v Pošumaví patří mezi 25 kempů s celoročním provozem v České republice. Nejen, že má v zimním kempinku již více jak devítileté zkušenosti, umí ale svým hostům nabídnout právě služby sportovního vyžití i v zimní sezoně. Organizují zde i velmi specifické zimní akce, mezi něž patří třeba Lipno Ice Marathon nebo Mistrovství ČR ve snowkitingu. Neustále upravují i škálu služeb, které poskytují. Do budoucna se tak zimní návštěvníci kempu mohou těšit třeba i na wellness s bazénem, saunu a tělocvičnu, které mají v plánu vybudovat. Kempink v zimě má zkrátka své kouzlo, obzvláště tady, na Lipensku.

Více informací na www.kemclipno.cz

SKI & SAIL = RADOST NA VODĚ I NA SNĚHU

TEXT A FOTO VERONIKA HRABALOVÁ

V létě roku 2018 vznikl celoroční kroužek pro děti z okolí lipenské přehrady Ski & Sail. Pod heslem „máme vodu rádi ve všech skupenstvích“ zdokonalují děti své dovednosti nejen na vodě, ale také na sněhu.

Zimní tréninky pravidelně vede Tomáš Václavík ve Ski Parku Frymburk. Děti mají možnost díky vstřícnému přístupu majitele areálu, trénovat i mimo provozní dobu sjezdovek, mít celý komplex samy pro sebe a navíc zcela zdarma. Cílem celého tréninku je zdokonalování lyžařských, snowboardových i běžeckých dovedností formou hry. Díky modernímu vybavení areálu jsou veškeré sportovní aktivity provozovány na nejvyšší sportovní úrovni (elektronická časomíra, slalomové tyče a branky, aj.).

Vrcholem zimní sezony je pro všechny účastníky tradiční Ski Cup a Frymburská stopa, kde bylo jasné znát, že tvrdá práce, jak trenérů, tak malých lyžařů, snowboardářů a běžkařů přinesla své ovoce. V řadě kategorií totiž obsadily děti medailové pozice, a to i ty nejvyšší.

Když roztaje sníh a rozlomí se kry na jezeře, přejdou děti plynule na vodu v jiném skupenství. Pod vedením zkušeného jachtaře a trenéra Jana Myslíka se celá parta přesune do areálu Loděnice Lipno, kde mají k dispozici početnou flotilu sportovních plachetnic a katamaránů RSSailing (zapůjčených zdarma od lipenské společnosti ProYachting). Děti se učí nejen praktickým, ale i teoretickým dovednostem. Výuka je obohacena například o výlety na Králičí ostrov, za lipenskou vílou, za pokladem. Největším benefitem je možnost vyzkoušet si různé druhy plachetnic, jak jednoposádkové, tak i dvou a více posádkové, což je v naší republice unikátem. Žádná škola nemá k dispozici tolik typů moderních plachetnic, jako právě tato lipenská. Kroužek je otevřený pro všechny děti z okolí lipenské přehrady, které to s aktivním sportem myslí opravdu vážně.



LIPENSKO NA BĚŽKÁCH

TEXT JIŘÍ MÁNEK FOTO VLADISLAV HOŠEK

Zimní Lipensko nabízí desítky kilometrů strojově upravovaných běžkařských tras, na kterých si užijete fantastické scenérie. Jeden z nejkrásnějších pohledů na zasněžený kar ledovcového Plešného jezera, které leží na úpatí nejvyšší hory Šumavy Plechého (1378 m), je z běžeckých lyžařských stop u Nové Pece.

Vůbec nejatraktivnější oblast pro běžkaře je západní část území Lipenska v okolí obce Stožec. Zde je síť běžkařských tras nejhustší, trasy prochází fantastickými místy a velkou výhodou je i to, že se tratě přímo napojují na trasy v okolí bavorského Haidmühle.

Výhodou zimního běžkování na Stožecku je i dopravní spojení z Černé v Pošumaví a Horní Plané, protože všude se dostanete vyhřátým vlakem. Pokud jsou sněhové podmínky dobré, pak není třeba za projetími tratěmi dojíždět, ale dobře se dá běžkovat i v okolí Horní Plané, v okolí Frymburku a také na spojnici Frymburk – Lipno nad Vltavou.

Tak neváhejte, a jakmile napadne sníh a rolbaři projedou tratě, skočte do stopy a užijte si zimního Lipenska. SKOL!

NEJVÝŠE POLOŽENÝ HRAD U NÁS LETOS NAVŠTÍVILO REKORDNÍ MNOŽSTVÍ TURISTŮ

TEXT PAVEL PECHOUŠEK FOTO ARCHIV VÍTKOVA HRÁDKU

Vítkův hrádek, který stojí nedaleko Přední Výtoně na Lipensku, letos navštívilo téměř 35 000 lidí, jde zhruba o 15 procent více návštěvníků než v celém předchozím roce.

Podle Mirka Kovačičína, předsedy občanského sdružení, které hrádek provozuje, byla důvodem nárůstu kvalitnější propagace i teplé léto a podzim. „Díky větším příjmům z prodeje vstupného můžeme více investovat,“ uvedl Kovačičín, který se o obnovu hradu stará již 21. sezónu a pro svou nezdolnou energii je motorem znovuzrození původně gotické kulturní památky.


Nejvýše položený hrad u nás je ozdobou celého regionu a podle znalců jsou odsud nejkrásnější výhledy na Lipensko i Alpy. „Návštěvnost hradu

roste každý rok. Zájem o nás je rok od roku vyšší. Existuje velká skupina lidí, kteří sem chodí stále. Utužili jsme spolupráci s obcí Přední Výtoň. Máme nové informační tabule. V příštím roce chystáme opravy za více než 0,5 milionu korun,“ uvádí Kovačičín s tím, že první návštěvní rok sem dorazilo necelých 600 lidí.

Na hrádku, který je známý tím, že zde byl vězněný Václav IV., je zaměstnáno zhruba deset lidí. Ti vybírají vstupné, prodávají suvenýry, starají se o kulturní program, ale také staví a rekonstruují. Na hrádku celou dobu také pomáhají dobrovolníci. „V příštím roce chceme udělat zbrusu nový ochoz ze dřeva. Novinkou bude také nová dřevěná socha,“ prozrazuje Kovačičín.

Spolek na léto připravuje dvě populárně-naučné publikace pro turisty. „Jedna bude věnována pověstem, které se k Vítkově hrádku vážou, a druhá historií obnovy našeho hrádku,“ říká Kovačičín. Knihy také namluví na CD.

Třiašedesátiletý budějovický podnikatel Kovačičín se k rekonstrukci dostal náhodou. Při přednášce o svém velkém koníčku, kterým je horolezectví, ho k činu vyzval zdejší hajný Petr Ziegrosser. I když Kovačičín prodělal v roce 2018 vážnou nemoc, na Vítkův hrádek se znovu vrátil a řídí dál jeho opravy. S obnovou hrádku před 30 lety začal a nebyť jeho jsou z hrádku ruiny. V příštím roce bude na hrádku také slavnostně usazena mosazná deska, která připomene osobu Petra Ziegrossera.



"Na Vítkův Hrádek budou jednou chodit tisíce lidí..."
Petr Ziegrosser

22.03.1920
08.10.2004

PETR ZIEGROSSER
ZAKLADATEL OBNOVY
VÍTKOVA HRÁDKU V ROCE 1998

POHÁDKOVÁ LYŽAŘSKÁ ŠKOLA: VYKOUZLÍME VÁM LYŽAŘE

TEXT JIŘÍ FALOUT FOTO LIPNOSERVIS

Tradičně bude zima na Lipně protkána také spoustou akcí. Lyžaři se mohou těšit ve skiareálu Lipno na testování lyží, nebo na závody pro veřejnost. Mezi ty neznámější patří Kramolínský obřák, Lipenský mistr, nebo populární série S ČT Sport na vrchol, která na Lipno zavítá 1.–2. února.

„Pro nejmenší lyžaře jsou nachystány oblíbené animační programy s maskotem lišákem Foxem. Ten se v létě naučil kouzlit a své umění využije i v zimě. Lišáka Foxe potkají děti nejčastěji ve výukovém hřišti Fox park. V podstatě nyní ve spolupráci s našimi instruktory vyčarujeme rodičům z jejich potomků

lyžaře – a to doslova,“ poznamenal marketingový a obchodní ředitel Skiareálu Lipno Jiří Falout. Fox park využívá lyžařská škola Skischool Lipno, která je největší v České republice, když disponuje zhruba dvěma stovkami instruktorů a každoročně naučí lyžovat kolem 13 tisíc malých lyžařů.



REVOLUCE V PRODEJI SKIPASŮ NA LIPNĚ

TEXT JIŘÍ FALOUT FOTO LIPNOSERVIS

Významnou novinku ve Skiareálu Lipno představuje změna v systému prodeje skipasů. Lyžaři si je v zimě nakoupí v samoobslužných pokladnách, jako nosič bude sloužit karta hosta Lipno.card. Ta se stává zároveň skipasem.

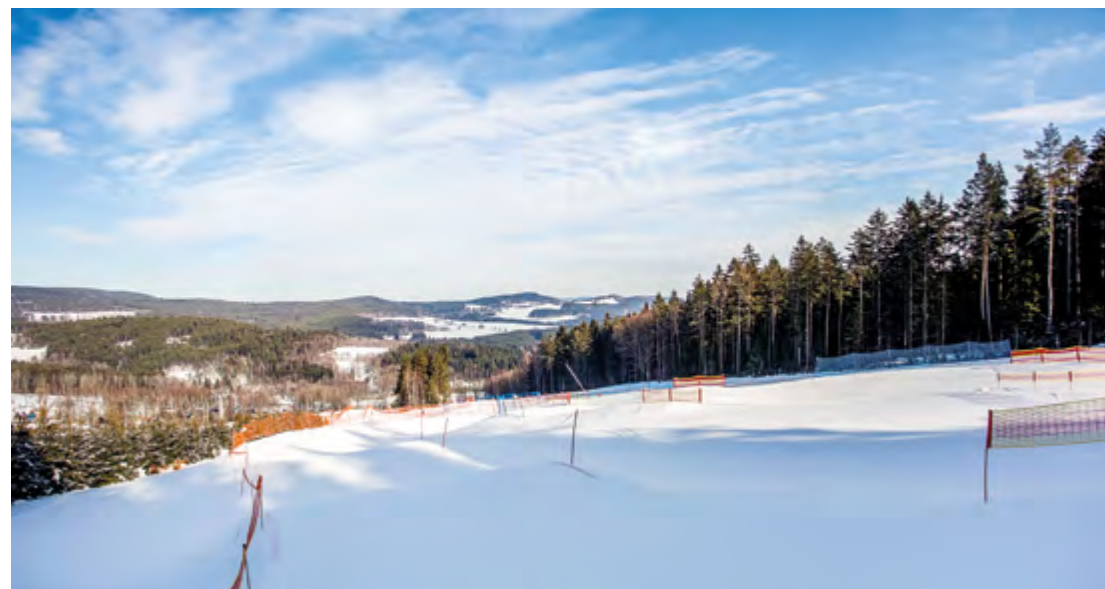
„Namísto současných čtyř klasických zavádíme dvanáct samoobslužných pokladen, které klienta intuitivně provedou procesem nákupu. Doba odbavení se dle provedené studie a zkušeností z alpských středisek zkrátí z pěti na tři minuty oproti klasickým pokladnám. Hosté se tak za zážitky dostanou rychleji, což považujeme za důležitý krok kupředu,“ uvedl k novince ředitel obchodu a marketingu Jiří Falout s tím, že Lipno je jedním ze dvou českých středisek, které systém samoobslužných pokladen využívá.

„Skipas si lyžaři nabíjí na čipovou kartu Lipno.card, která je propojena s jejich registrovaným online účtem. Při další návštěvě si tak mohou skipas nakoupit přes internet z domova a na Lipně vyrazit rovnou k turniketům,“ popisuje největší přednost systému Falout.

Skipasy pro rodiny

Nová forma odbavení přináší také několik změn v tarifech. Těmi nejzajímavějšími jsou zvýhodněné jednodenní rodinné skipasy. Ty zahrnují celkem čtyři typy od jednoho dospělého s jedním dítětem po dva dospělé a dvě děti. Tento skipas pak vychází levněji než sleva na dětský skipas při nákupu dospělého v předchozích sezonách.

Druhým skipasem zaměřeným na rodinnou klientelu je takzvaný rodičovský přenositelný skipas. „Jedná se o jednodenní skipas, který mohou využít dvě dospělé osoby. Je to ideální řešení pro rodiče, kdy jeden lyžuje se starším potomkem a druhý tráví čas mimo sjezdovku s tím mladším a v polovině dne se chtějí vystřídat,“ popisuje novinku Falout. Cena tohoto skipasu je navíc nižší než dva dvouhodinové skipasy, které v těchto případech rodiče využívali.



SKIAREÁL LIPNO

POKRAČUJE V TRENDU

ZÁBAVNÉHO LYŽOVÁNÍ

TEXT JIŘÍ FALOUT FOTO LIPNOSERVIS



Zábava, zábava, zábava, to je aktuální trend, kterým se ubírá rodinné lyžování a Skiareál Lipno tento trend udává. Největší jihočeské lyžařské středisko investuje do zimních novinek 40 milionů korun a právě na zábavu při lyžování klade důraz. Areál se pyšní zbrusu novou snowcrossovou tratí, dvousedáčkovou lanovkou a sjezdovkou pojmenovanou „Lipenská“ pro rodiny s dětmi.

„Udáváme současný trend rodinného lyžování, a proto jsme novou sjezdovku koncipovali jako zábavný snowcross. Tento směr nám dlouhodobě potvrzují také pozitivní reakce našich klientů,“ zdůraznil marketingový a obchodní ředitel Skiareálu Lipno Jiří Falout.

Zábavu na svahu tak nyní reprezentují dvě skicrossové tratě s tunelem, měřený slalom, snowpark a také dvě výuková lyžařská hřiště Fox park a Bambini park. Nový Snowcross tak bude další tratí tohoto typu. Z celkových zhruba 13,5 km

lipenských sjezdovek je nyní čtvrtina pojata právě s ohledem na zábavu.

O nový Snowcross na Lipně se zajímá také Czech Snowboardcross team, skupina kolem olympijské vítězky ve snowboardcrossu Evy Samkové. Ti by zde chtěli vytvořit zázemí pro českou reprezentaci a trať využívat pro trénink závodníků. Lipno by se tak stalo jedním ze dvou míst v České republice, kde reprezentace trénuje. Czech Snowboardcross team přitom už několik sezon pořádá na Lipně zimní a letní kempy, na kterých děti trénují právě jízdu na prkně.



Na Lipně se rozhodně nudit nebudete. Posuďte sami:

14. 12.	Zahájení zimní sezony	31. 1.	Jedničkáři lyžují za dvacku
14. 12.	Sobota s Lipno bez bariér	31. 1. – 2. 2.	S ČT Sport na vrchol
21. 12.	Zdobení vánočního stromečku s lišákem foxem	1. 2.	Sobota s Lipno bez bariér
24. 12.	Vánoce s Lišákem Foxem	2. – 8. 2.	Snowboardcrossový kemp pod záštitou Evy Samkové
1. 1.	Novoroční výstup na Stezku korunami stromů	8. – 9. 2.	Kramolínský obřák
4. 1.	Tři Králové na Lipně	8.– 9. 2.	Šumavský diktátor – snowboardový závod
4. 1.	Den s handicapem	14. 2.	Valentýnská pusa
10. – 12. 1.	Skicamp	22. 2.	Sobota s Lipno bez bariér
11. 1.	Sobota s Lipno bez bariér	29. 2.	Karneval s lišákem Foxem
18. 1.	McDonald's Winter Cup	7. 3.	Narozeniny lišáka Foxe
18. 1.	Sobota s Lipno bez bariér	7. – 8. 3.	Masters – lyžařské závody Lipenský Mistr
Leden	Velbloud na sněhu	7. 3.	Den s handicapem
25. – 26. 1.	Rossingnol Demo Tour	14. 3.	Sobota s Lipno bez bariér

STEZKA KORUNAMI STROMŮ – ALPÁM BLÍŽ

TEXT JIŘÍ FALOUT FOTO LIPNOSERVIS

Hoher Göll
2522 m
146 km
AT

Watzmann
2713 m
157 km
DE

Hochkalter
2608 m
157 km
DE

Jedinečnou podívanou připravuje návštěvníkům Stezka korunami stromů v zimě. Kromě pohledu na zimní zasněženou Šumavu nebo Novohradské hory, případně zamrzlé Lipno, se můžete kochat pohledem na vrcholky Alp.

Pokud vyjde počasí a vzduch je čistý, tak jsou obří alpské velikány vidět z vyhlídkové věže a máte je doslova jako na dlani. Pohled to je úchvatný, zejména když se při západu do zasněžených vrcholků opře slunce.

Stezku korunami stromů najdete v Lipně nad Vltavou, přímo v srdci Skiareálu Lipno. Dostanete se k ní buď pěšky značenou trasou, nebo stezka-busem. Příležitost mají také lyžaři, kteří si tu mohou půjčit boty a uschovat lyže. Zpříjemní si tak lyžování nevšedním zážitkem.

DOLNÍ VLTAVICE SE VYNOŘILA NA JEZERO

TEXT PAVEL PECHOUŠEK FOTO ZUZANA KYSELOVÁ A ART 4 PROMOTION

V sobotu 9. listopadu se na hladině lipenského jezera objevila zatopená vesnice Dolní Vltavice. Bylo to jen na pár minut a za pomoci světelné show, ale i tak si tisícovka návštěvníků odnesla zážitek, na který nezapomenou.

Unikátní multimediální představení, kdy se pomocí videomappingu, tedy hologramových efektů, objevily nad vodou zatopené domy a dokonce i kostel Dolní Vltavice, korunovalo dlouhé úsilí zdejší obyvateľky Emy Kondyskové, která s nápadem přišla.

O neobvyklou podívanou i o tvorbu virtuálního 3D modelu zaniklé vesnice se postaral její spolek Dolní Vltavice žije!, jehož hlavním záměrem bylo přispět ke smíření národů.

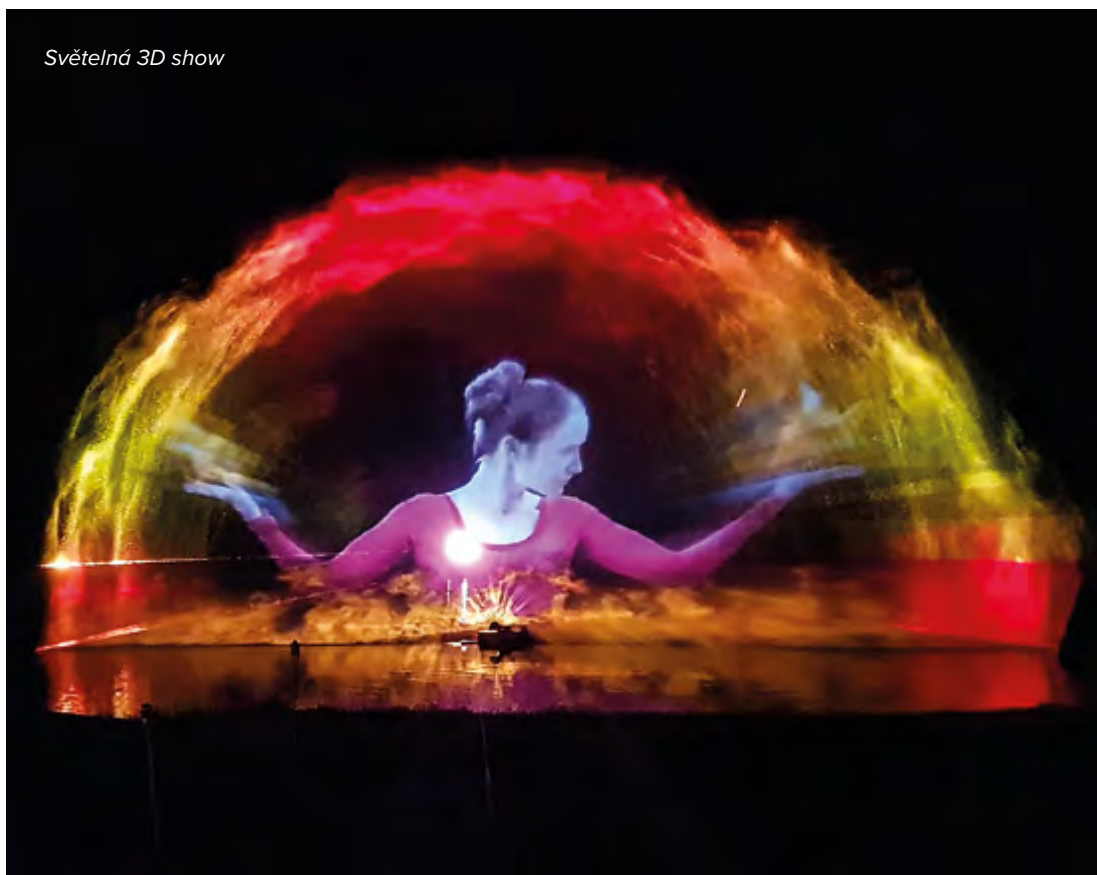
„Pro mě je důležité, že se díky velké mediální pozornosti, kterou akce má, snad podaří najít místo, kde by mohla vzniknout expozice složená ze vzpomínek a artefaktů lidí, co v Dolní Vltavici žili,“ uvedla.

Návštěvníci z Čech, Německa i Rakouska zhlédli projekci, která namísto plátna využila vodní clonu. Nad Lipnem se tak kromě domů zatopených přehradou zjevily i tváře lidí, kteří tu kdysi žili, nebo baletka, jež svým tancem vyprávěla příběh vesnice.



Druhá zleva je hlavní organizátorka setkání Ema Kondysková

Světelná 3D show



K 60. NAROZENINÁM ZAHRÁLA LIPNU ANETA LANGEROVÁ NEBO BÁRA POLÁKOVÁ

TEXT PAVEL PECHOUŠEK FOTO JOSEF MOUČKA

Na konci letních prázdnin slavila své narozeniny Lipenská přehrada. Monumentální dílo vzniklo před 60 lety. Společnost ČEZ, která je jejím vlastníkem, připravila hudební program přímo na lipenské Marině. Během dne vystoupily například kapely Eddie Stoilov nebo Laura a její tygři. Hlavními hvězdami oslav byly Aneta Langerová a Bára Poláková. I když se jednalo o prvotřídní stars, bylo vstupné zdarma.

„Lipno ani okolí moc neznám. My jezdili s našima vždy spíš do Krkonoš nebo k moři. Takže se nám jižní Čechy docela vyhýbaly. Když jsme tam měli teď v létě koncert, úplně jsem koukala, jaká je to krása, a slíbila si, že to tam s dětmi brzy prozkoumáme,“ uvedla pro časopis Lipensko česká herečka a zpěvačka Bára Poláková, která je držitelkou Cen Anděl z roku 2015 a stala se známou díky své písni Nafrněná.

ČEZ Energy Fest byl součástí kulturní části programu největšího českého sportovního festivalu Lipno Sport Fest 2019. Během devíti dnů na něm hosté již poosmé vyzkoušeli řadu sportovních disciplín, setkali se se známými sportovci a poměřili síly v několika závodech.



PLAVIT SE KURIOZNÍMI PLAVIDLY NÁS NAUČILI VE VYŠŠÍM BRODĚ

TEXT KAREL TROJÁK FOTO IVO HAJN

Už sedmačtyřicátý ročník Plavby kuriózních plavidel se konal v sobotu 7. září v Kempu pod hrází ve Vyšším Brodě. Zúčastnilo se ho devět posádek. Vítězem se stali ti, kteří se inspirovali tématem francouzských mušketýrů. Dnes jsou takové plavby k vidění v řadě měst i vesnic. Málokdo ale ví, že ta vůbec první plavba tohoto druhu se odehrála ve Vyšším Brodě.

Vše začalo v roce 1973. Parta mladíků ani netušila, že dá v budoucnu podnět dalším recesistům k zakládání plaveb všeho druhu. U stolu mladíků na pivě padl nápad: „Zítřka si na pivo doplujeme do Rožmberka! A to na čemkoliv, co plave, co máme doma a co nás udrží nad hladinou.“ Lehátka, duše od nákladáků, traktorů či polystyrenové desky byly pasovány na dopravní prostředek a za asistence náhodných diváků byl odstartován první ročník Plavby kuriózních plavidel. Lidé jen nevěřičně kroutili hlavami, cože to plave po Vltavě?! Celá parta i přihlížející se náramně bavili, akce skončila úspěšně, a tak bylo domluveno, že na příští rok se pluje znovu a ve větším měřítku.

Druhého ročníku se zúčastnilo okolo 15 plavidel a tato akce začala mít věhlas již po celém okrese, ne-li kraji. Zřídil se pořadatelský sbor, udělala propagace, určila se pravidla. Jak časem přibývala pořadová čísla ročníku, přibýval i počet plavidel, ale hlavně diváků, kteří se sjížděli z širokého okolí zhlédnout tuto jedinečnou podívanou. Bohužel přibývaly i starosti pořadatelů, jak tuto stále rostoucí akci zvládnout. V době před rokem 1989 muselo být povolení akce od Národního výboru, KSČ, NF, Policie, Povodí, SSM, PS útvaru atd., aby se náhodou do přihlížejícího tisícíhlavého davu nevmísil nějaký diverzant nebo špion (i kvůli blízkosti státní hranice).

Původně se akce konala vždy první červenou sobotu, ale pro nově vzniklé svátky Cyrila a Metoděje na počátku července s obrovským nárůstem vodáků se tento termín stal nereálným a musel být z bezpečnostních důvodů přesunut až na první sobotu v září.

Změna termínu je ale asi jedinou velkou změnou, která se za celou dobu udála. Trasa dlouhá deset kilometrů a vedoucí přes tři jezy, prověřující stavitelské a konstruktérské dovednosti plavců, až do cíle v Rožmberku nad Vltavou zůstává stejná. Historicky

byl start plavby nastaven na 13.27, a to podle vlaku, který v tento čas odjížděl ze zastávky ve Vyšším Brodě (nedaleko startu). Právě houkání tohoto vlaku zahajovalo plavbu. Údajně hlavním důvodem bylo, aby si účastníci nemuseli hlídat čas a brát si s sebou hodinky, které v té době nebyly zrovna voděodolné.

Jinak vše zůstává až do dnešních dnů při starém. Zápis borců, následuje hodnocení plavidel, a to ve třech kritériích – ústroj posádky, scénka, konstrukce a smysl plavidla. Po hodnocení odcházejí plavci na hromadnou rozpravu, kterou mají ti žíznivější zpříjemněnou pivní štafetou, následuje nezbytná rozsvička a POZOR! 13.27 START. Vlak houká a plavci vyrážejí.

Velice důležité jsou rozměry plavidla. Ty vycházejí z rozměrů vodních děl, kterými plavci ploulovají. Maximální šířka plavidla je stanovena na 2,2 m, maximální výška pak na 1,8 m. Za plavidlo se považuje vše mimo loď. Pořadatel si vyhrazuje právo vykázat z plavby plavidlo vybavené nevhodnými a nebezpečnými předměty, nebo posádku, která není způsobilá plavby. Každý účastník pluje na vlastní nebezpečí.

Tři jezy, které jsou na trase, prověří samou podstatu plavidel a jsou divácky velice atraktivní. K prvnímu jezu ve Vyšším Brodě diváci mohou plavce přímo doprovázet od startu. Asi hodinu po vyplutí dorazí plavidla k druhému jezu v Herbertově, který je divácky nejatraktivnější. Poslední jez v Rožmberku je velice milosrdný a diváci mohou kromě jeho splutí sledovat také dojezd plavců do cíle.

V kempu ve Vyšším Brodě jsou vždy k zábavě diváků připraveny i netradiční soutěže. Na chůdách si můžete dojet v řece pro 1000 plavidláků, které se na břehu promění v 1000 Kč. Určitě všechny pobaví nadšenci na děravé kánoji, kteří se snaží překonat řeku, tzv. Vinnetouova pomsta.



47. plavba kuriozních plavidel 2019

1. místo: Mušketýři po 30 letech
2. místo: Křížikova fontána
3. místo: Kůrovec 2025
4. místo: Šatlava
5. místo: Djetskí svjet
6. místo: Loupežníci z Mrazíka
7. místo: Koťátka
8. místo: Jack Sparrow – Černá perla
9. místo: Nebeská brána

Vlastně ještě jedna změna nastala. Plavci už nemusí platit startovné. Ba co víc. Hlavní výhrou, kterou si odvezou, je 20 000 korun. Kdo by si myslel, že tyto peníze padnou na oslavu vítězství, bude na omylu. Vítěz zatím vždy hlavní výhru, tedy celých 20 000 Kč, poukázal na dobrou věc. Jsme pyšní, že akce, která baví plavce i diváky, je zároveň akcí, která pomáhá tam, kde je třeba. Po dojezdu do cíle plavby se plavci navrací zpět do Kempu pod Hrází ve Vyšším Brodě, aby se zúčastnili slavnostního vyhlášení a hudebního programu.

HORNÍ PLANÁ JIŽ POPÁTÉ PŘIVÍTALA ZÁVODY TRAKTORŮ

TEXT PAVEL PECHOUŠEK FOTO KULTURNÍ INFORMAČNÍ CENTRUM HORNÍ PLANÁ

Kolem tisícovky diváků si poslední srpnovou sobotu nenechalo ujít pátý ročník traktoriády v Horní Plané. Ta představila 46 závodníků s podomácku vyrobenými traktory, s traktory továrních značek, ale i jiná vozítka.

„Z Hornoplánské traktoriády se stala tradice, která slaví úspěch jak u samotných soutěžících, tak i diváků. Aby ne, je to skvělá a zábavná podívaná, která do našeho města přitahuje lidi z širokého okolí, což nás samozřejmě těší,“ zhodnotil starosta města Jiří Hůlka.

Závodníci i návštěvníci si přehlídku strojů užívali. Organizátorský tým města připravil dráhu, která se klikatila po hřišti a zavedla závodníky i do svahu,

kteřý prověřoval, jak si poradí s náročným terénem. A jako by toho nebylo dost, dráhu v nejprudším svahu ještě hasiči vydatně kropili.

Soutěžící navíc kromě překonávání různých terénních záludností plnili rozmanité úkoly. Například couvání k vodorovné lati, kterou nesměli shodit, těsně zastavit u kůlu s lahví na vrcholu, projíždění vodou, hod vidlemi na terč v podobě balíků slámy a podobně.



KRUMLOVSKÝ VODÁCKÝ MARATON 2019

V sobotu 12. října 2019 se na Vltavě uskutečnil 17. ročník Krumlovského vodáckého maratonu. Co se počtu účastníků týká, jde o jednu z největších sportovních akcí jihočeského regionu. Diváci viděli více než 350 závodníků z 25 zemí světa, kteří se pokoušeli dobýt nejvyšší místa na stupních vítězů v 26 kategoriích. Krumlovský maraton je největším, co se počtu soutěžních kategorií týče, a nejpočetnějším říčním maratonem v České republice.

TEXT: PAVEL PECHOUŠEK FOTO: ALEŠ BERKA, PAVEL SOJKA, PAVEL DOLEŽAL



Závodníci vyrazili z Vyššího Brodu a Rožmberku nad Vltavou. Vyšebrodský start byl určený pro kajaky a kánoe, rožmberský posádkám pramic, raftů, velkých kánoí a paddleboardistů. Na celou akci dohlížely týmy záchranářů z VZS ČČK Český Krumlov, Praha a České Budějovice. Na pomoc přijelo 8 členů Vodní záchrané služby z Horního Rakouska. Po celou dobu akce záchranáři museli pomáhat u více než 200 zásahů.

První ročník Krumlovského vodáckého maratonu se uskutečnil již v roce 2003. Organizátoři se nechali inspirovat vodáckým maratonem ve francouzském kaňonu Ardèche, který však přenesli do jižních Čech, na řeku Vltavu. Každoročně se tak na Krumlovsko sjíždějí stovky vodáků nadšenců, ale i vrcholových sportovců.

Počty zásahů

Vyšší Brod	80 zásahů
Herbertov	22 zásahů
Rožmberk	8 zásahů
Papouščí skála	25 zásahů
U Liry	42 zásahů
Mrázkův Mlýn	26 zásahů





OLYMPIONIKA LAVICKÉHO NAUČILO SURFOVAT LIPNO

TEXT PAVEL PECHOUŠEK FOTO ČESKÝ SVAZ JACHTINGU A ARCHIV KARLA LAVICKÉHO

Příští rok poletí surfař Karel Lavický na svou třetí olympiádu, po Londýně a Riu to bude tentokrát Tokio. Je vicemistr světa i mistr Evropy, sedminásobný šampion ČR, všechno, co ve windsurfingu dokázal, se naučil na Lipně. Jeho rodině historicky patří chalupa na Lojzových pasekách. Jezdil sem od dětství a trávil na Lipně vždy celé léto. Právě tady se naučil i surfovat. Bud' jezdil na „Lojzovkách“, nebo ho rodiče brali do Černé v Pošumaví, kde je jezero nejširší, právě tady také absolvoval své první závody v kariéře.

„Již od malička jsem trávil na Lipně mnoho času. Jak v létě, tak v zimě. Jezdili jsme s rodiči skoro každý víkend. V zimě jsme bruslili či jezdili na lyžích a v létě jsem nejdříve chodil na ryby, jezdil na lodi a postupně jsem začal jezdit na prkně. Myslím, že mi bylo zhruba 12 let, když jsem poprvé stál na prkně,“ vzpomíná náš reprezentant, který se na Lipně začal učit surfovat v roce 1996.

V chatách na Lojzových pasekách měl spoustu kamarádů, se kterými trávil veškerý volný čas. Tehdy zde nefungoval žádný kroužek nebo oddíl. „Takže jsem vlastně samouk. Naštěstí vždy bylo kolem několik surfařů, kteří mi v začátcích pomohli. Když jsem byl starší, tak jsem přes léto učil windsurfing ve škole a půjčovně v Černé,“ doplňuje svůj lipenský příběh. Byl to krásný čas. Okolí svého domu vnímá tak, že má štěstí, protože se zde neuskutečnila žádná velká výstavba, takže to tam vypadá velmi podobně jako před 20 lety.

„Já jsem na Lipně spokojený. Oceňuji především klid, který Lipno přináší i v největší sezoně. Atraktivní širokou nabídku aktivit, které lze provozovat. Od houbaření až ke sportům jako je třeba právě windsurfing,“ jmenuje. Totéž si myslí i jeho partnerka Eva, která na Lipně rovněž částečně vyrostla. Společně s ní a dětmi Janem a Marií se sem stále často vrací, stejně jako skupina jeho vrstevníků z okolí Lojzových pasek. „Lipno bylo vždy jednou z nejlepších lokalit na windsurfing v ČR. Je zde velká vodní plocha – Černá nebo Kovářov – a vítr se zde může po vodní hladině dobře rozběhnout. Bohužel

za posledních 20 let závodní windsurfing na Lipně v podstatě umřel. Nepořádají se zde žádné závody. Nikdo z Lipna ve windsurfingu nezávodí. Jezdí jen hobíci,“ krčí rameny Lavický.

Přidává také meteorologickou zajímavost, kterou sice nemá reálně podloženou, ale pocity celoživotního surfaře by mohly stačit. „Zdá se, že fenomén západních a jihozápadních silných větrů, které na Lipně velmi dobře fungovaly a mnoha windsurfařům dělaly radost, fungovat přestal. Mnoho lidí se přesunulo na rybníky kolem Budějovic, jako je Dehtář či Svět. Lipno je ale jen jedno,“ uzavírá Lavický.

Karel Lavický

- absolvent gymnázia J. V. Jirsíka v ČB a FTVS UK v Praze.
- několikanásobný mistr České republiky ve windsurfingu.
- byl na OH 2012 v Londýně, 2016 v Riu a nyní jsem se kvalifikoval na OH 2020 do Tokia
- v roce 2019 se stal mistrem Evropy ve třídě Raceboard a vicemistrem světa ve třídě Windsurfer, což jsou neolympijské kategorie



BĚHEJ LESY – BOLETICEMI BĚŽELO V NOCI 900 SPORTOVců

TEXT JIŘÍ FALOUT FOTO ARCHIV ZÁVODU

Závěrečný závod pátého ročníku seriálu Běhej lesy měl v Boleticích hodně netradiční kulisy. Téměř 900 běžců vyrazilo jednu zářivou sobotu potměným lesem u rybníka Olšina nejvýše položeného v České republice a průvodcem jim byl zářící měsíc v úplňku.

Běžci měli k dispozici dvě varianty tratí – krátkou (13 km) a dlouhou (20 km) trasu. Úvodní kilometry vedly do kopce. Před třetím kilometrem závodu přišla první atraktivní „zastávka“, když si účastníci proběhli barevně zářící lesní uličkou. Za polovinou trasy si navíc mohli užít krásné výhledy na sytě oranžový měsíc v úplňku a laserem osvětlené stromy.

Závod byl nabitý netradičními zážitky, běžci spolupracovali, pomáhali si na složitějších úsecích a čelovkami si nasvécovали místa pro další kroky. Ani náročnější noční podmínky neovlivnily skvělé výsledky. Nejrychlejšími na 13 km trase byli Ondřej Teska (53:27) a Petra Augustenová (1:02:40), na 20 km pak Martin Pekař (1:21:10) a Simona Šimůnková (1:31:39).

EXTRÉMNI SPARTAN PŘILÁKAL VÍCE NEŽ 8300 ZÁVODNÍKŮ

TEXT VOJEN SMÍŠEK A PAVEL PECHOUŠEK FOTO SPARTAN RACE

Bláto, pot a dřina. O víkendu 21. – 22. září se 8300 závodníků zúčastnilo extrémního překážkového závodu Spartan. Ten se k jihočeskému moři vrátil po úspěšné loňské premiéře. Jedinečné přírodní podmínky a zázemí destinace si chválili závodníci i samotní organizátoři.

„Zvolili jsme lokalitu podle jedinečných přírodních podmínek, vynikajícího zázemí a ubytovacích kapacit,“ uvedl hlavní organizátor závodů Michal Kúkola.

„Trasy byly navrženy tak, aby byly atraktivní jak pro samotné závodníky, tak i pro diváky. Centrem byl prostor u centrálního parkoviště Skiareálu Lipno. Závodníci se ale vydali například na sjezdovky na severních svazích areálu, nebo přímo na Stezku korunami stromů,“ dodal.

Závodníci se utkali ve speciálních disciplínách – plazení v bahně, šplhání po laně, házení oštěpem na terč, běhání s pískem na zádech a zdolávání překážek. To vše bylo součástí jednoho z nejpoptávanějších závodů překážkového běhání v extrémních

podmínkách na světě. Program jihočeské zastávky zahrnul hned tři závody. Jednalo se totiž o takzvaný SpartanTrifecta víkend a ti, kdo dokončili všechny závody, získali speciální medaili. Na sobotu byl připravený nejnáročnější ze závodů, který čítal více než 30 překážek a trať měl dlouhou minimálně 20 km. V neděli se pak běžely dvě kratší varianty. Super s minimálně 13 km a 25 překážkami a Sprint na 5 km s 20 překážkami.

Součástí byl i závod věnovaný hendikepovaným dětem Spartan Special, kterého se zúčastnilo 21 rodin. Děti s doprovodem zdolaly speciálně navrženou trať s překážkami. Smyslem závodu bylo setřít rozdíly a ukázat, že sport je opravdu pro každého.



NA LIPNĚ SE JELO MISTROVSTVÍ SVĚTA V JACHTINGU, ZVÍTĚZILY ČEŠKY!

TEXT EVA SKOŘEPOVÁ FOTO MARTINA BARNETOVÁ (ČESKÝ SVAZ JACHTINGU)

Na Lipenské přehradě v Černé v Pošumaví se na začátku srpna konalo mistrovství světa třídy RS500. Ve světové konkurenci 126 závodníků se Češi neztratili a získali podílová umístění.

Lipno nabídlo perfektní jachtařské podmínky, díky kterým se podařilo odjet 12 rozjížděk. Sára Tkadlecová (Jachtklub Toušeň) a Klára Houšková (Sokol Dobřichovice) se staly mistry světa v ženské kategorii. Celkové třetí místo a bronzovou medaili nakonec vybojovala sourozenecká posádka Tereza Dobrá a Jakub Dobrý z Lokomotivy Plzeň. Mistry světa se pro rok 2019 stal britský pár Peter Curtis a James Curtis, kteří bezkonkurenčně opanovali většinu rozjížděk lipenského šampionátu.

Do první desítky se ve svých kategoriích vešly ještě další dvě české posádky – Eva Matoušková (YC Neratovice) a Michaela Mertlová (YC Regent) a manželé Michal a Petra Lojkovi z pořádajícího klubu Černá v Pošumaví.

Na snímku: Sára Tkadlecová a Klára Houšková

ATLETIKO FRYMBURK

TEXT A FOTO MARTIN ŘEZÁČ

Sportovní klub Atletiko Frymburk má se sportem hodně společného, avšak nikoli s atletikou. Tvoří ho parta sportovních nadšenců z Frymburku a jeho okolí, kteří v létě nejraději holdují cyklistice a v zimě běhu na lyžích.

Běh na lyžích, který má ostatně ve Frymburku dlouholetou tradici, byl od počátku devadesátých let hlavní činností klubu, který se dříve oficiálně jmenoval SK Lyžaři-Běžci Frymburk a univerzálnější název Atletiko Frymburk se začal používat až okolo roku 2016, protože činnost klubu daleko přesáhla hranice běžeckého lyžování.

V dnešní době se k Atletiku Frymburk hrdě hlásí a jeho pohledný dres nosí téměř padesát sportovců napříč všemi generacemi. Většina z nich jsou sportovci „hobíci“, ale samozřejmě nechybí ani ambiciózní borci, kteří se snaží na domácích i mezinárodních závodech proslavit malebný Frymburk na břehu Lipna. Za zmínku stojí pravidelná a mnohonásobná účast na nejslavnějších běžkařských závodech jako např. Jizerská padesátka či slavný švédský Vasův běh. Během léta se někteří členové Atletika účastní cyklistických závodů v Čechách i zahraničí a třeba v dubnu roku 2020 se postaví na start devítidenního etapového závodu horských kol JoBerg2c v Jihoafrické republice.

Nejen nadšení pro sport a soutěživost jsou hlavním hnacím motorem této party. Je to především pořádání sportovních akcí s důrazem na co nejvyšší účast dětí. Atletiko Frymburk proto ve spolupráci s různými partnery pořádá každoročně několik sportovních akcí pro děti. Pro děti nejen z Frymburku, ale v podstatě z celého Lipenska.

Frymburská stopa

Závod na běžkách Frymburská stopa se koná už od osmdesátých let minulého století a jeho popularita v posledních letech už přesáhla hranice Lipenska. Jedná se o dvoudenní sportovní akci, jejíž zlatým hřebem je páteční Přebor základních škol Lipenska v běhu na lyžích klasickou technikou. Věřte nebo ne, ale každý rok se Frymburské stopy účastní okolo 150 dětí z Lipenska! Tak vysoká účast je možná jen díky příkladné spolupráci s půjčovnou sportovního vybavení Lipno Centrum (mají pobočku ve Frymburku i Lipně nad Vltavou), a tudíž se závodů mohou účastnit i děti, které nemají vlastní lyžařské vybavení (těch je naprostá většina). Půjčovna Lipno Centrum poskytuje veškeré lyžařské vybavení pro



děti zcela zdarma! Závodí se na skvěle upravených běžeckých tratích okolo fotbalového stadionu, které skútem se stopožezem upravují samotní členové Atletika Frymburk. Děti mají ve vyhřátých fotbalových kabinách komfortní zázemí a závody provází vynikající atmosféra povzbuzujících spolužáků i učitelů. Následující den se konají závody mládeže a dospělých, které jsou vyvrcholením této oblíbené a tradiční zimní sportovní akce. Na závěr nezbyvá, než pozvat všechny příznivce běžkování na další ročník Frymburské stopy, jejíž termín je naplánován buď na 4. ledna, nebo 1. února 2020 dle aktuálních sněhových podmínek. Podrobné informace najdete na webu www.ifrymburk.info.



UČÍ STUDENTY PŘEŽÍT V LEDU

TEXT A FOTO PAVEL PECHOUŠEK

Každou zimu se na lipenské přehradě prolomí led pod desítkami lidí. Většinou si tonoucí pomohou sami nebo mají někoho poblíž. Lipenští vodní záchranáři řeší během zimy několik fatálních případů, kdy jde o život. Osvojit si správné postupy, při kterých i vteřiny rozhodují o životě toho, který se topí, se přes zimu učí studenti z různých škol. Na snímku jsou studenti Zdravotně-sociální fakulty Jihočeské univerzity pod vedením zkušených lipenských záchranářů z Vodní záchranné služby Českého červeného kříže ČČK.

„Cílem kurzů bývá připravit studenty na zvládnutí a řešení krizových situací v problematice vodní záchrany a dalších specifických terénů v zimních podmínkách, se kterými se mohou setkat při výkonu reálných záchranářských činností, se zaměřením sebezáchranu a záchrany osob při proboření do ledu,“ vysvětluje Milan Bukáček, vedoucí kurzu i zdejších záchranářů.

Studenti řeší mnoho modelových situací. Název jednoho výukového odpoledne je například hypotermie v praxi, kdy studenti plavou ve studené vodě v plavkách a v botech, dále se učí zachraňovat

tonoucího při proboření do ledu improvizovanými či k tomu určenými záchrannými prostředky a sebezáchraně. „Důležitou součástí výuky je osvojení teoretických znalostí týkajících se vlastností ledu, taktiky záchrany z ledu nebo toho, jak se připravit na pobyt ve studené vodě,“ dodal Bukáček, který se tomuto koníčku věnuje více než třicet let. „Určitě se výrazně zlepšilo vybavení studentů. To se se začátkem nedá srovnávat. Také je evidentní, že studenti jsou měkčí a měkčí, tvrdá výchova se vytrácí. Holky vydrží více než chlapi, nebojí se převzít vedoucí úlohu na kurzu,“ uzavřel Bukáček.

MLADÝ MANAŽER ZNÁSOBIL POČET HOSTŮ V JEDNOM Z NEJKRÁSNEJŠÍCH HOTELŮ NA LIPENSKU

TEXT PAVEL PECHOUŠEK FOTO ARCHIV HOTELU

Více než rok a půl řediteluje jednomu z nejkrásnějších a také nejrozsáhlejších hotelů na Lipensku. Mladému manažerovi Miroslavu Magersteinovi už se za tu dobu podařilo v hotelovém resortu Relax v Dolní Vltavici znásobit počet hostů – stále častěji sem jezdí především cizinci. Také stabilizoval tým zaměstnanců, který mj. začal nově připravovat občerstvení na parníku Adalbert Stifter. Relax pod jeho vedením kvete a roztváří se, vedle třech restaurací a ubytovacích kapacit v hlavní hotelové budově, dependance Majáku a apartmánových domech je zde i wellness & SPA.

„V plánu je výstavba kongresového centra, druhé dependance budovy se squashovými kurty, bowlingem a další 4 apartmánové domy“, uvádí Magerstein, který má zkušenosti s řízením hotelů v Českém Krumlově.

Ředitelem Relaxu jste více než rok a půl, za tu dobu zde narostl počet hostů o třetinu. Jaký máte recept?

Jedná se o komplex procesů a opatření, které se vzájemně prolínají a doplňují, přičemž jeden bez druhého nedocílí požadovaného efektu. V první řadě je třeba aktivně přistupovat k prodeji. Aktivní sales a marketing je alfa a omega správného fungování hotelu.

Nestačí mít dobrý produkt?

A lidé si vás najdou sami? To ne. Je třeba oslovovat potenciální partnery a vytvářet unikátní nabídky, které vás odlišují od konkurence. Významnou roli v obchodě hrají samozřejmě osobní vazby mezi partnery, je tedy více než žádoucí potkávat se s nimi v rámci regionu nebo na světových veletrzích cestovního ruchu, pokud jsou ze vzdálenějších koutů světa.

Vše ale podmiňuje dostatek kvalitního personálu a odpovídající služby?

Kvalita služeb a personálu jsou dalšími klíčovými aspekty k zajištění růstu a posléze udržení obsazenosti a tržeb hotelu. Jednoduše řečeno, když už k nám do hotelu lidé přijedou, chceme, aby odjžděli spokojeni a v nějakém rozumném cyklu se vraceli bez toho, aniž bychom je dále museli aktivně oslovovat. Tento čas a energii jsme již jednou vynaložili a můžeme je nyní směřovat někam jinam, do jiných segmentů, na jiné trhy apod.

Daří se vám to?

Snažíme se. Klíčem ke spokojenému hostovi, který se bude vracet, je mimo jiné spokojený zaměstnanec. V dnešní situaci na trhu práce, kdy nám stále sektorově chybí zhruba 15 000 zaměstnanců, není vůbec jednoduché kvalitní personál jednak sehnat a posléze si jej dlouhodobě udržet. Ideální je si své zaměstnance vychovávat a zajistit jim takové pracovní prostředí a podmínky, aby neměli potřebu odcházet. Pokud se tedy podaří docílit roční fluktuace zaměstnanců v řádech jednotek, je zde velmi dobrý potenciál k růstu kvality služeb. Stálí zaměst-



Miroslav Magerstein

- Narozen 27. 9. 1985 v Českých Budějovicích
- Vystudoval Jihočeskou univerzitu
- Pracoval např. pro: Bay Restaurant Group UK, American Restaurants, Hotel Zlatý anděl, Hotel Resort Relax
- Mezi jeho záliby patří sport, politika, historie

nanci znají dokonale provoz, vědí, jak mají jednat v krizových situacích, které již na svém pracovišti zažili. Mají za sebou školení vztahující se k jejich pracovní pozici, působí sebejistě a profesionálně a jsou tedy vším, kým noví zaměstnanci nejsou a delší dobu nebudou, bez ohledu na to, jakou mají praxi v oboru.

Kdo k vám nejčastěji jezdí?

Podíváme-li se na statistiku za minulý rok, pak u nás dominují Češi s 56 procenty. Jako individuální klientela obsazují primárně víkendy, svátky a letní prázdniny a jako korporátní klientela jezdí zpravidla v týdně, nicméně stále ne v takovém objemu, jak bychom si přáli. Za nimi je nově asijská skupinová klientela, která se za rok z téměř nuly dostala na významných 25 % celkové obsazenosti hotelu a pomáhá nám zejména ve dnech v týdně a v zimním období. Třetí je rakouská a německá klientela, která tvoří 10 % celkové obsazenosti. Zbývajících 9 % tvoří mix národností z celého světa.

Sledujete u vás i nárůst u zahraničních turistů?

Určitě, jedná se zejména o zmíněnou asijskou klientelu, která primárně směřuje do Českého Krumlova, kde ubytovací kapacity v současné době výrazně nedostačují poptávce. Proto řada asijských skupin využívá ubytování v dojezdové vzdálenosti, zejména v Českých Budějovicích a nyní i u nás.

Velmi podstatné a pozitivní je, že nárůst zahraniční klientely není na úkor stávající klientely, dochází pouze k navýšování počtu zahraničních hostů a tedy efektivnějšímu využívání našich stávajících ubytovacích kapacit. Plán na letošní hospodářský rok máme stanovený na 75 % průměrné roční obsazenosti pokojů, což je nárůst o 32 procentních bodů během dvou let a znamená tedy nárůst obsazenosti pokojů o téměř 74 %.

Staráte se i o občerstvení na lipenském parníku Adalbert Stifter, jak jste s touto sezónou spokojeni?

Spolupráci se společností Rosenberger Lipno-line hodnotím velmi pozitivně a byla pro nás obrovským krokem kupředu. Samotné vybudování přístaviště přímo v Dolní Vltavici má pro resort neskutečný význam v rámci služeb pro hosty. Od nás se nyní pohodlně dostanou přes Frymburk až do Lipna nad Vltavou nebo v opačném směru přes Černou v Pošumaví až do Horní Plané bez toho, aniž by museli použít auto, což hodnotím pozitivně i z ekologického hlediska. Dohoda o zajišťování cateringu je pak další přidanou hodnotou naší spolupráce. Pro nás je samozřejmě velmi zajímavé, pokud se produkty naší skvělé kuchyně dostávají dále mimo resort a to nejenom na loď Adalbert Stifter, ale i na privátní oslavy a svatby. Proto jsme také vytvořili novou sekci hotelu – HRR catering.

Co se týká investic a stavebních úprav, jaký byl z tohoto pohledu rok 2019 a jaký bude rok 2020?

Rozvoj resortu je poměrně dynamický. Vezmeme-li to úplně od začátku, tak před sedmi lety zde byla pouze hlavní budova, posléze došlo k vybudování Gril baru Regata a před třemi lety k rekonstrukci penzionu Horizont, který dnes tvoří náš dependance Maják. V létě roku 2017 byla dokončena výstavba čtyř apartmánových domů a na podzim téhož roku bylo otevřeno wellness & spa. V současné době máme tedy tři restaurační provozy a ubytovací kapacitu 144 lůžek. A chceme se dále rozvíjet – v plánu je výstavba kongresového centra s kapacitou 300 osob, druhé dependance budovy se squashovými kurty, bowlingem a další čtyři apartmánové domy. To vše v horizontu pěti let.

Vaše profesní kariéra je i přes nízký věk bohatá, prozradte nám, jaké byly Vaše začátky?

Narodil jsem se před 34 lety v Českých Budějovicích, kde stále žiji. Po absolvování gymnázia Jírovcova jsem dva roky studoval na Jihočeské univerzitě pedagogickou fakultu obor čeština a dějepis pro střední školy. Historie mě vždycky bavila a i teď se o ni zajímám, nicméně ve svých 21 letech jsem pragmaticky usoudil, že moje kariérní ambice jsou jinde. Ze školy jsem odešel a začal dálkové studovat na zemědělské fakultě téže univerzity ekonomický obor provozní podnikání. V gastronomii jsem pracoval brigádně od svých 17 let a dálkové studium mi umožňovalo na práci v tomto oboru navázat a pravidelně cestovat do Anglie. Tam jsem trávil vždy půl roku od června do prosince a získal kromě samostatnosti a znalosti angličtiny také svou první korporátní zkušenost ve společnosti Bay Restaurant Group provozující síť restaurací po celé Anglii.

Kdy jste se vrátil zpět do Čech?

Poslední dva roky studia jsem už byl doma a nastoupil jsem do společnosti AmRest, která v Evropě provozuje mimo jiné síť fastfoodových restaurací KFC a Burger King. Musím říci, že působení v těchto dvou korporátních společnostech pro mne bylo jakousi manažerskou univerzitou a nedovedu si představit, že bych byl schopen tak rychle dosáhnout své předchozí a stávající pozice bez zkušeností získaných právě tam. V takto velkých firmách je kladen důraz na pravidla, procesy, firemní kulturu a vzdělávání. To jsou ohromně důležité věci, které jsem viděl a učil se v praxi, abych je posléze mohl začít uplatňovat v mých nadcházejících zaměstnáních.

Naposledy jste pracoval v hotelu Zlatý anděl v Českém Krumlově

Po dokončení studia jsem chtěl pokračovat v korporátní kariéře a byl jsem přijat na pozici asistenta F&B manažera do hotelu Mandarin**** v Praze. Nakonec jsem se z osobních důvodů rozhodl

zůstat v jižních Čechách a začal pracovat v Českém Krumlově v hotelu Zlatý anděl, kde jsem přebíral pozici odcházející sales manažerky. V Andělu jsem strávil skvělých pět let. Postupně se mi podařilo dostat hotelovou divizi takřka na vrchol a neviděl jsem v danou chvíli žádné možnosti posunu. Nebyť nabídky od společnosti EDIKT a.s., asi bych si sám začal hledat něco jiného.

Jak jste spokojený v Dolní Vltavici?

Nastoupil jsem v únoru 2018 a jsem zde absolutně spokojený, protože si mohu dělat věci po svém. Vidím, že fungují a hotel se rozvíjí, což je hnacím motorem mým i našich zaměstnanců. Začínal jsem s 22 lidmi a nyní nás je už bezmála 50! Mým koníčkem je práce. Patřím mezi šťastlivce, kteří našli svůj dream job a platí u nich následující: „Vyber si takové zaměstnání, které budeš milovat, a už nikdy do konce života nebudeš muset pracovat!“ Také rád cestuji a ubytování v hotelu je pro mne nejenom zážitkem, ale také „studijním materiálem“, co bychom mohli dělat jako oni a na co si naopak máme dávat pozor.

KOMFORT NA DNEŠNÍM LIPENSKÉM PARNÍKU JE S DRÍVĚJŠKEM NESROVNATELNÝ

TEXT A FOTO PAVEL PECHOUŠEK

Psal se rok 1966 a tehdy čtyřicetiletý absolvent dopravní průmyslovky František Šíma nastoupil do Lipna nad Vltavou jako vedoucí lodní dopravy na jezeře. Lodní dopravu tehdy zajišťovala společnost ČSAD Kaplice.

Jeho úkolem bylo řídit dopravu třech lodí, které brázdily vlny Jihočeského moře a vozily rekreanty. „Vltava jezdí po Lipně dodnes. Ostatní dvě lodě byly podobné, sedačky jako v autobuse. Zájem byl obrovský. Národní podniky a JZD nám sem posílaly zaměstnance, na rovinu říkám, že jsme často jezdili i přetíženi. Lidé stáli u okýnek, mačkali se, ale nedali si říct. Měli to naplánované, tak museli na vodu,“ uvádí dnes sedmasedmdesátiletý vitální důchodce. Ostatní dvě lodě se jmenovaly Rožmberk a Lipno.

„S komfortem a servisem, jaký je dnes na lodi Adalbert Stifter, se to nedá srovnávat,“ uvedl. Na každé z lodí byla stejně jako dnes tříčlenná posádka, dvanáctku zaměstnanců doplňoval pokladní a noční hlídač.

Zhruba od poloviny června byly v provozu dvě pravidelné linky Lipno nad Vltavou – Horní Planá a zpátky Horní Planá – Lipno nad Vltavou.

Ty vyjížděly každé ráno proti sobě. Třetí loď pokrývala zájem výletů na objednávku. Vyplovala také v momentě, když se sešlo čtyřicet lidí, kteří chtěli vyrazit na výlet lodí, po výjezdu pravidelné linky.

Když přišla bouře a od západu se nad Lipno rychle nasunuly mraky, loď se rozhoupala. „O příd se třísťily vlny a občas se stávalo, že pasažéři dostávali mořskou nemoc, jak se loď houkala. Přistáli jsme na břehu a cestující byli úplně zelení,“ popisuje František Šíma.

Po čtyřech letech na Lipensku byl přeložený na ředitelství ČSAD v Českém Krumlově, zde mimo jiné zabýval opravárenstvím a tím i údržbou a opravami lodí Lodní dopravy. S lodní dopravou tak neztratil kontakt, po roce 1990 pracoval 12 let jako ředitel závodu ČSAD Kaplice. Protože má Lipensko a Šumavu rád, jezdí tam dodnes, nejen služebně, ale i soukromě, téměř každý týden.



František Šíma s manželkou



V roce 2019 se v Dolní Vltavici otevřelo nové přístaviště



PODESÁTÉ OZDOBILY LIPENSKO AUTOMOBILOVÉ VETERÁNY

TEXT PAVEL KACEROVSKÝ FOTO PETR SKŘIVÁNEK A JAROSLAV ČERV

South Bohemia Classic, největší setinová rallye automobilových veteránů v České republice, oslavila začátkem září desáté jubileum. Velká část 415 kilometrů dlouhé trasy vedla na Lipensku.

Početné startovní pole, čítající rekordních 149 klasických a sportovních vozů, zavítalo do všech měst a obcí na břehu přehrady. Účastníci se podívali také do Rožmberku nad Vltavou, nebo se projeli kolem Stezky korunami stromů a po sjezdovkách lyžařského areálu. Důstojné zázemí podniku tradičně poskytl čtyřhvězdičkový Hotel Resort Relax v Dolní Vltavici.

Nejvíce se v sychravém počasí dařilo rodinné posádce Tomáše a Kateřiny Adamů s Fordem Capri 2600GT. Speciálním hostem pořadatelů byl moderátor TV Nova Rey Koranteng, jenž se představil za volantem Škody Felicia z roku 1962. Oblíbená motoristická akce vyvrcholila nedělní afterpárty na parníku Adalbert Stifter při okružní plavbě kolem Lipna.





REY KORANTENG: LIPENSKO JE BALZÁM NA NERVY

TEXT PAVEL PECHOUŠEK FOTO PETR SKŘIVÁNEK

Nejznámější tváří letošního ročníku South Bohemia Classic, který je největší setinovou rallye automobilových veteránů v České republice, byl šéfmoderátor a zástupce ředitele zpravodajství a publicistiky TV Nova Rey Koranteng. 415 kilometrů dlouhou trasu závodu, která vedla většinou malebnou krajinou Lipenska, absolvoval za volantem Felicie z roku 1962.

Jak dlouho se věnujete závodění v automobilových veteránech?

Já jsem jel takový závod poprvé v životě. Asi měsíc před soutěží mi zavolał kamarád, který se pohybuje v automobilovém světě, s tím, jestli si nechci takový závod vyzkoušet. Bez váhání jsem souhlasil, protože jsem to považoval za dobrodružství a romantiku. A to mám rád!

Byl jste vždy fanouškem motosportu?

Vždycky. Kdysi v 90. letech jsem jel eko-rallye. Tam šlo o to, urazit 100 km s co nejmenší spotřebou. Vyhrál jsem. Pak jsem měl také možnost vyzkoušet si na okruhu v Mostě závodní tahač. To byl také úžasný zážitek. A občas mám příležitost otestovat si nějaké automobilové novinky. Jinak létám, hraju badminton a šachy. Což považuji také za sport, který však trénuje mysl i ne svaly.

Jaké máte dojmy z tohoto závodu?

Naplnila se má očekávání. Byla to dobrodružná romantika. Řídit Felicii z roku 1962 přesně tohle zprostředkovává. Jízda bez střechy s autem, za kterým se lidé s úsměvem otáčejí, to je romantika. Jízda bez posilovačů řízení a brzd, to je dobrodružství. A navíc lidé, se kterými jsem se tam potkal, byli moc fajn. Budu na ně dlouho vzpomínat.

Co jste říkal na zdejší krajinu?

Lipensko samozřejmě znám, shodou okolností jsme tam byli v srpnu opět na dovolené. Už podruhé jsme byli v malém penzionu, který je v podstatě na samotě u lesa. Jenom penzion, starý kostel a hřbitov. Pak už jen lesy a louky, což je pro člověka, který se narodil a vyrůstal v Praze, jak rajska zahrada. Předtím jsme jezdili přímo do Lipna, ale tam už začíná být dost plno.

Máte na Lipensku nějaká oblíbená místa a nějaké konkrétní zážitky?

Mám rád okolí nádrže, protože miluju velké vodní plochy. A pak právě okolí onoho penzionu, protože je tam neskutečný klid. Úplný balzám na nervy.

ŽIJTE LÉTEM AKTIVNĚ!

TEXT TEREZA WILZINGOVÁ FOTO ARCHIV CAMPING FRYMBURK

Přímo na břehu Lipenského jezera u vesničky Frymburk se rozprostírá rodinný kemp Camping Frymburk. V areálu je k dispozici 140 karavanových míst s elektrickými přípojkami, 25 komfortních míst s přípojkou na vodu a odpad a 4 Premium místa se soukromou sprchou a toaletou.

Resort má pro Vás připravené také ubytování – kompletně vybavené luxusní a economy mobilní domky a chatu Chalet. Díky terasovitému uspořádání zažijete unikátní výhled na jezero z téměř všech karavanových a stanových míst i mobilních domků.

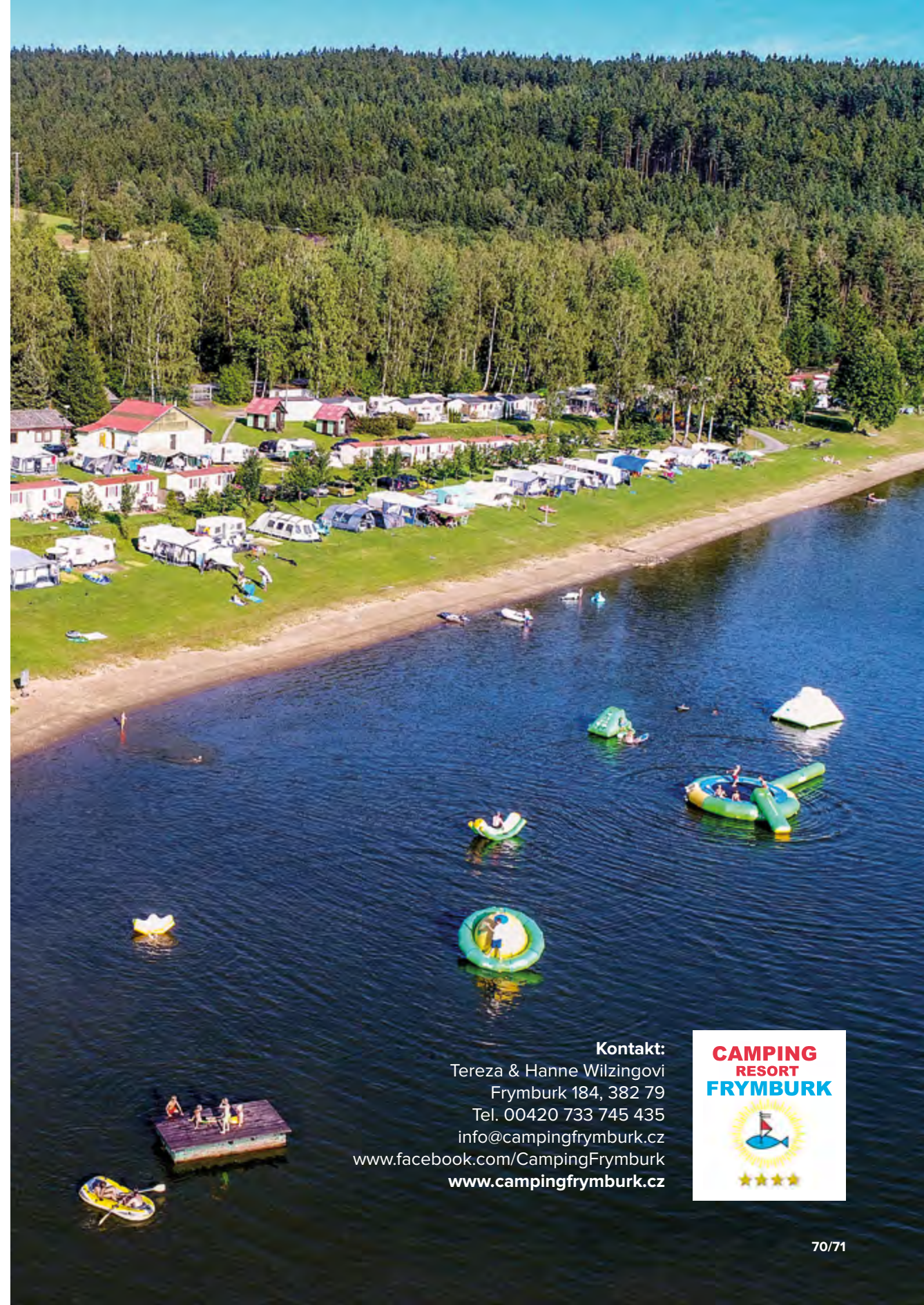
Výhodná je i poloha kempu pouhých 800 m po cyklostezce do Frymburku, 8 km do Lipna nad Vltavou a 23 km do Českého Krumlova. Je to skvělý výchozí bod pro výlety i relax na Lipně.

Areál kempu je osvětlen, oplocen a hlídán 24 hodin denně. V kempu najdete také restauraci s terasou a základními potravinami. Na recepci je obchod s vybavením pro kempování a AED Defibrilátor – přístroj pro první pomoc a lékárnička.

Užijete si zde příjemnou dovolenou v přírodě se zázemím a službami moderního kempu.

Camping Resort Frymburk nabízí

- moderní sanitární zařízení – 3 budovy se sprchami, toaletami, prostorem pro mytí nádobí
- pračky, sušičky, mrazák, myčka na nádobí
- wi-fi po celém kempu
- bohatý animační program pro děti v hlavní sezóně
- 3 dětská hřiště, vodní park s trampolínami, půjčovna loděk
- servisní místo pro obytná auta a výlevka pro chemické WC
- možnost uschování kol v uzamčené garáži



Kontakt:
Tereza & Hanne Wilzingovi
Frymburk 184, 382 79
Tel. 00420 733 745 435
info@campingfrymburk.cz
www.facebook.com/CampingFrymburk
www.campingfrymburk.cz



107 LET: LIPNO JAKO RECEPT NA REKORDNÍ DLOUHOVĚKOST

TEXT PAVEL PECHOUŠEK FOTO ARCHIV LUDMILY TOMANÍKOVÉ

Vezměte tvrdý a hlavně zdravý moravský kořinek, přidejte celoživotní střídmost, přimíchejte stále veselou náladu a na závěr přisypte pravidelnou půlroční léčbu Lipnem. To je recept na stále zdraví a dlouhověkost 107leté Ludmily Tomaníkové. Stále soběstačná žena, která trvale žije v Příbrami, ale půl roku tráví na rodinné chalupě na Jeleních Vrších, má dvě děti, čtyři vnoučata, osm pravnoučat a tři praprawnoučata, čtvrté je na cestě...

„Narozeniny jsme v říjnu slavili s celou rodinou na Vrškách. Byla to skromná oslava, připili jsme si šampaňským, dali jsme si dort a chlebičky a zavzpomínali jsme na staré dobré časy,“ uvádí Ludmila Tomaníková, jejíž rodina má na Jeleních Vrších chalupu už více než 20 let.

Narodila se v roce 1912, což byl rok zkázy legendárního Titaniku. Zdůrazňuje, že jejím nejoblíbenějším politikem je Tomáš Garrigue Masaryk, a má řadu neuvěřitelných historek, které vyplývají z jejího věku a pevného zdraví, díky kterému ještě před pěti lety na své chalupě připravovala dřevo na zimu.

„Mám Šumavu ráda. Na Jelení Vrchy se vždy těším i kvůli tomu že uvidím Martina, ale případně mi moc zelená. Byla jsem zvyklá z Moravy na více barev,“ doplňuje. Pro zajímavost – její vnuk Martin Hrbek je od tohoto volebního období zdejším starostou.

Pamatuje například, když do rodných Radslavic na Přerovsku přijel první automobil, zažila rakousko-uherského císaře pána, oba světové konflikty, je ve starobním důchodu neuvěřitelných 50 let, z toho 34 let u své dcery Stanislavy Hrbkové, která se o ni stará, a také ona je hlavním důvodem, že je její matka stále mezi námi. Jak sama říká, kdyby měla žít v ústavu, tak tu nesedíme. Stále si ale pamatuje jména všech svých vnoučat i jejich potomků. Příbuzní si k ní často volali pro radu, jak se jmenuje manžel některé ze sester, nebo kdy má narozeniny sestřince, kterou už léta neviděli. V poslední době už ale paměť neslouží tak jako dřív.

„Rok jsem dělala rodinnou školu a potom na Slovensku v Levoči učitelský ústav, kde nás jeptišky učily domácí nauky, šít, vařit a pak jsem pracovala jako učitelka. Rodiče byli v zemědělství. Pocházím ze sedmi sourozenců. Vloni zemřel bratr, kterému bylo 100 let,“ vyprávěla při říjnovém rozhovoru v Černošicích u Prahy, kde byla na návštěvě u své vnučky Evy, která pracuje jako matrikářka.

Ludmila se po studiích vrátila domů a začala učit tam, kde bylo třeba, většinou se jednalo o místa v okolí Brna. Když se vdala, tak podle tehdejších zvyklostí musela odejít ze zaměstnání. „Tehdy to tak fungovalo. Ženy se měly starat o manžela, rodinu a nechodit pracovat,“ uvádí s tím, že její manžel byl úředník a společně začali žít ve Šlapanicích u Brna, kde se také narodily jejich děti.

Po válce se odstěhovali do Uničova, kde strávila celý život. Ludmila pracovala celý život jako pedagog s dětmi a ještě v důchodu pomáhala v psychiatrické léčebně ve Šternberku. Když manžel Stanislav roku 1984 zemřel ve věku 82 let, odstěhovala se k rodině své dcery, která v té době žila v Příbrami.

Podle slov své dcery Stanislavy byla její matka ještě před dvěma lety vzhledem k věku téměř v perfektním zdravotním stavu. Celý život šila, vyšívala ubrusy a dečky a také šila moravské kroje, což byl její celoživotní koníček. Byla také aktivní členkou Sokola a ochotnického divadelního spolku v Radslavicích. Moc ráda také luštila křížovky.

Tehdy se ale dostavily první potíže se sluchem, zrakem a hlavně s krátkodobou pamětí. Péči o sebe ale stále zvládá bez větších problémů. Ráda si pospí, má ráda společnost, i když se do konverzace nezapojuje tak, jako dřív.

Manželem její dcery byl generálmajor Čestmír Hrbek, který svou bohatou kariéru končil jako zástupce náčelníka štábu Západního vojenského okruhu. Právě on po odchodu do důchodu v roce 1992 opravil polorozbořený dům na Jeleních Vrších a postupně tu zřídil i expozici věnovanou Schwarzenberskému plavebnímu kanálu, kterou si mohou prohlédnout i turisté.

„Pokud zdraví vydrží, tak v květnu zase vyrazíme na Jelení vrhy a budeme tam až do října. Prostě Jelení je Jelení,“ uzavírá Ludmila Tomaníková.



NA SEPTEMBER FESTU SE PŘEDSTAVILO ŠEST PIVOVARŮ

TEXT A FOTO PAVEL PECHOUŠEK

Zhruba tisícovka příznivců skvělého piva a muziky zaplnila 6. a 7. září velký pivní stan u pláže v Horní Plané. Konal se zde tradiční September fest.

„Pokračujeme v úspěšném modelu minulých let, kde se návštěvníci mohou těšit na bohatou nabídku pivovarů z jižních Čech. Například z Českého Krumlova, Strakonice, Prachatic nebo Českých Budějovic,“ říká starosta Horní Plané Jiří Hůlka.

Připravené byly tradiční pivní soutěže, jako například pivní štafeta, pití tupláku na rychlost, v soutěži siláků se zvedal pivní sud nad hlavu. Pro děti tu byl přichystaný dětský koutek.

ŠUMAVA JE PRO SRDCAŘE

TEXT A FOTO JAN SOTONA

Vždy chtěl být lesníkem. Šumavu má od dětství rád. Narodil se do lesnické rodiny a po absolvování střední a vysoké lesnické školy si svůj sen splnil. U Vojenských lesů a statků ČR (VLS) prošel za třináct let na jejich šumavské divizi skoro všemi funkcemi do adjunkta až po hlavního inženýra lesní výroby. Od prosince 2018 je sedmatřicetiletý Michal Frnoch ředitelem divize VLS v Horní Plané, která spravuje vojenský újezd Boletice a další lesní lokality v sousedství Národního parku Šumava.

Jak se člověk stane šumavským lesníkem?

Těch cest k lesnické branži je asi více, ale velmi často to vychází z rodinné tradice. Alespoň u mě to tak bylo. Děda byl lesníkem v Borových Ladách a otec v lesnické branži pokračoval.

Čím to, že se profese lesníka tak často dědí z otce na syna, setkávám se s tím docela často?

Podle mne je to logické, když žijete ve městě, tak máte celou řadu jiných voleb, než když vyrůstáte na hájovně. Je to i životní styl, který dědíte, protože v lese žijete, vyrůstáte, učíte se o něm od rodičů. Na hájovně jste tou profesí obklopeni, je to zároveň i koníček – především ve spojení s myslivostí. Je to váš životní prostor. A také je to více o poslání, o přesvědčení, že právě tuhle práci chcete dělat. Při platech, které dnes v lesnictví jsou, ostatně tím hlavním motivem ani nemůže být výdělek. Je to, lidově řečeno, spousta muziky za málo peněz. I proto se Šumava dnes do značné míry vylidňuje, lidé odcházejí do měst a zůstávají jen „srdcaři.“

Tak jste vystudoval střední lesnickou školu a pak lesnickou fakultu v Brně a šel jste se na Šumavu?

Po škole jsem ještě nastoupil k Lesům Protivín, ale když se naskytlá příležitost jít k Vojenským lesům a statkům na Šumavu, tak jsem neváhal. Vždy jsem chtěl na Šumavu. Přece jen je to rodiště mého otce a v dětství jsme sem velmi často jezdili. V létě na kola, v zimě na lyže. Je to pro mne srdeční záležitost.

Proč Šumava a ne třeba Krkonoše?

Je to zvláštní místo, které má svoji magii. Mám Šumavu rád.

Jak se vám líbí Lipensko?

Ten region má celou řadu kouzelných míst, popravdě mám ale raději západní Šumavu, kam stále jezdím, i když bydlím v Českém Krumlově.

A na Lipensku, kde pracujete, máte oblíbená místa, kam chodíte?

Určitě, nejraději mám krajinu kolem Zadní Zvonkové.

U Vojenských lesů a statků na Šumavě pracujete 13 let. Co vše jste dělal, než jste se stal ředitelem?

Prošel jsem to takzvaně od píky za tu dobu (smích). Když jsem sem v září 2006 nastoupil, začínal jsem jako adjunkt (praktikant, pozn. aut.). Čtyři měsíce na lesní správě Nová Pec a následně na lesní správě Horní Planá už jako technik. A pak jsem prošel na divizi skoro všemi funkcemi v lesní výrobě

Michal Frnoch

- ředitel divize VLS Horní Planá
- 37 let
- absolvent Střední lesnické školy Bedřicha Schwarzenberga v Písku a lesnické fakulty Mendelovy univerzity v Brně
- Ve volném čase rád sportuje, mezi jeho koníčky patří také myslivost a filmy



– od lesního, chcete-li hajného, přes provozního technika a vedoucího správy až po hlavního inženýra a teď ředitele.

Na Šumavu jste jako lesník nastoupil v roce 2006, o rok později se Evropou prohnal orkán Kyrill, který citelně zasáhl právě tento region. Byla to zkouška ohněm?

Byla to především velká zkušenost. Lokality, které divize VLS v Horní Plané spravuje, patřily k těm nejpostiženějším. Během několika chvil jsme měli škody na lesních porostech v rozsahu 600 tisíc kubíků, jen na lesní správě Horní Planá, kde jsem v té době pracoval, přesáhly škody 300 tisíc kubíků dříví. Tohle obrovské množství bylo třeba co nejrychleji zpracovat a odvézt, aby nedošlo k následným škodám rozmnožením škůdců a podobně. Vojenské lesy tehdy poprvé opravdu masivně nasadily moderní těžební techniku, především harvestory. Lesní cesty se změnilly v jednosměrky se semaforem,

kudy proudila nákladní auta se dřívím, a na těžbu v dalších letech navázala masivní výsadba. Byla to doba obrovského lidského nasazení všech kolegů tady na divizi. Byla to neuvěřitelná zkušenost.

Má šumavská divize v rámci vašeho podniku nějaká specifika?

Vojenské lesy spravují po republice šest přírodních lokalit, přičemž Horní Planá je jedinou skutečně horskou lesnickou divizí.

Do jaké míry se vás dotýká současná kalamita?

Musím to zaklepat, ale v našich lesích je situace zatím stabilizovaná. Je to do určité míry dané specifickými klimatickými podmínkami, ve kterých máme na Šumavě stále dostatek dešťů, dostatek vláh, přičemž současná kalamita je v zasažených regionech způsobena především suchem. Větší problémy míváme spíše se škodami větrem, ale v posledních letech se nejedná o nic dramatického.

I KDYŽ BYLO SUCHO, RYBY NESTRÁDALY

TEXT A FOTO PAVEL PECHOUŠEK

Letní horka a sucho se v regionu na chovu ryb v rybnících nijak negativně nepodepsaly. S výnosem ryb jsou dokonce nadměrně spokojeni rybáři hornoplánské divize Vojenských lesů a statků.

Z Dolanského rybníka v Boleticích vytáhli rybáři 200 metrů kapa i amura a 300 metrů dravé ryby, to znamená převážně candátů a štik. „Produkce ryb je tedy nadprůměrná,“ vyjádřil spokojenost rybářů pracovník divize František Novotný. Desetihektarový Dolanský rybník jinak obvykle dává 120 až 150 metrů. „Nadprůměrná produkce svědčí o tom, že navzdory obavám ze sucha měly ryby příznivé podmínky,“ dodal František Novotný. Ryby loví samotní pracovníci statků. Během vypouštění vody rybník ve dne, v noci střežili hlídáním pověřeni pracovníci. Výlov návštěvníkům nabídl i program pro děti, nechyběl prodej živých ryb, rybích specialit a občerstvení. Návštěvníci si tak udělali i výlet do lokality, do níž je v týdnu z důvodu armádní činnosti přístup zakázán. „Vylovené ryby se částečně prodaly hned na hrázi,“ řekl František Novotný. „Většina byla odvezena na sádky ve Chvalšínách na vánoční prodej. Část produkce jde přímo do nasmlouvaných restaurací v okolí.“

LIPNO JE JAKO FRANCOUZSKÁ RIVIÉRA

TEXT PAVEL PECHOUŠEK FOTO JAROSLAV VOGELTANZ

Známý plzeňský fotograf Jaroslav Vogeltanz fotografuje Lipensko již více než 40 let. Oblíbil si zejména Medvědí horu a Lipno nad Vltavou, které mu s okolím připomíná Francouzskou riviéru. Protože mnoho let fotil jako její zaměstnanec obyvatele plzeňské zoologické zahrady, rád na svůj Nikon zachycuje i typickou lipenskou faunu.

Jak dlouho už fotíš Lipensko?

Zhruba 40 let, vždy se tam rád vracím a sleduji jeho pozitivní proměny.

Na jaký přístroj je to momentálně?

Celý život fotografuji na Nikony.

Jaká máš na Lipensku oblíbená místa?

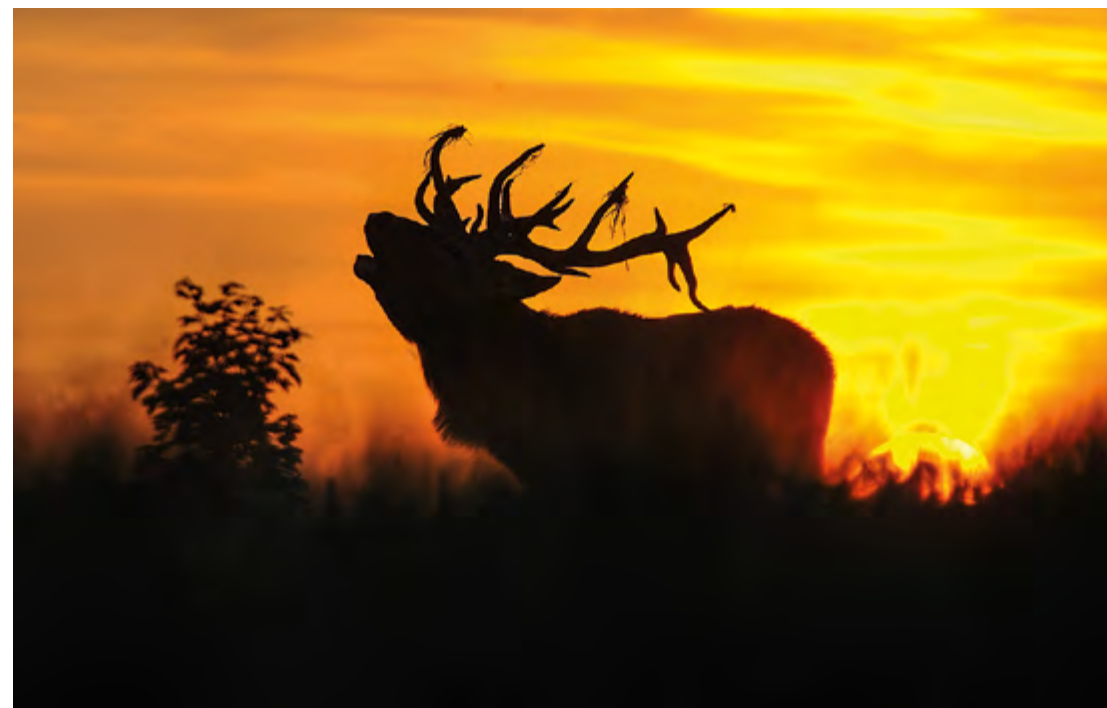
Medvědí horu a Lipno nad Vltavou a jeho okolí, připomíná mi to destinace Francouzské riviéry. A samozřejmě samotné okolí vodní nádrže s množstvím obojživelníků, ptáků a savců.

Kde si tvoje fotografie můžeme prohlédnout?

Na webových stránkách www.fotojavo.cz a v mnoha kalendářích a knihách o Šumavě.

Co je pro fotografa na Lipensku nejkrásnější?

To je těžké říci. Mám přírodu Lipenska rád, když jsou turisté doma, za deště mrholení, v podvečer a brzy ráno.





Jaroslav Vogeltanz

- 63 let
- ženatý
- narozený v Domažlicích
- trvale žije v Plzni
- celý život pracoval jako fotograf, například Zoologické zahrady Plzeň



POPULACE LIPENSKÝCH OKOUNŮ A ŠTIK SE ZOTAVUJE, CANDÁTI CHYBÍ

TEXT JAN PÝCHA FOTO ARCHIV JANA PÝCHY

Poslední roky je na Lipně neobvykle teplé počasí, což se projevuje i na životních cyklech lipenských dravců. Mimořádně teplé jaro a vysoký stav hladiny jezera má pozitivní vliv na výtěr všech druhů ryb.

Populace okounů a štik se pomalu zotavuje z těžkých let období 2000 až 2015, kdy díky nadměrnému rybolovu došlo k totální devastaci dravých ryb na Lipně.

Bohužel se toto nedá říct o lipenských candátech. Situace okolo této ikonické ryby se začíná opakovat. Přestože na jezeře trávíme mnoho času, naše statistika úlovků candáta (max. 68 cm letos) hovoří jasně o tom, že velké generační ryby byly opět odloveny nesporným lovem na rybku, který rybářský řád stále umožňuje.

Takto ulovené ryby jsou z 90% smrtelně zraněné, bez ohledu na velikost. Nelze je tedy pustit zpět do vody a končí v mrazácích bezohledných rybářů, kterým na budoucnosti jezera pramálo záleží. Nebude-li tato situace legislativně upravena, ve smyslu přísné ochrany dravých ryb (candáta), dravé ryby z jezera rychle zmizí a rybáři o tuto nádhernou vodu opět ztratí zájem, jako se tomu již stalo v minulosti.

Naši klienti jsou sportovní rybáři se zájmem o přírodu, ne o maso. Hosté na našich lodích jsou zhruba z poloviny Češi, zbytek tvoří převážně německy mluvící turisté, ale i rybáři z Brazílie, Nového Zélandu, Kypru a Austrálie, což nás těší.

Troufám si říci, že naší činností zlepšujeme povědomí o tomto krásném revíru i na mezinárodní úrovni. Proto nám velmi záleží na rybí osádce. Nebudou-li na Lipně ryby, nebudou mít sportovní rybáři motivaci tento region navštívit!





Bližší Lhota - Životní úlovek má za sebou Zdeněk Vysokomýtský (33) z Větrní, a to hned při své první samostatné výpravě na sumce. Kus dlouhý 192 cm a těžký 50 kilogramů se mu povedlo vytáhnout v půlce července z Lipna na Bližší Lhotě.

Sumce Zdeněk Vysokomýtský ulovil na třicetimetrového cejna, zdolával ho asi pětadvacet minut. „Byla to moje první samostatná výprava na sumce a hned se to takhle povedlo. Dokonce mi strhl váhu, je do padesáti kilo. Jak jsem ho na ni dal, ukázala něco přes devětačtyřicet kilo a pak praskla.“ Rybu chytil v jedenáct hodin večer, vyfotil se s ní a vrátil ji vodě. „Určitě by se dal i sníst, i když by měl hodně tuku, ale já ho pustil,“ svěřil se rybář.

Při lovu mu pomáhal bratr Václav a také kamarád kameník z Brlohu. „Na to, že jsme byli jako tým společně poprvé, jsme fungovali dobře. Když zabral, brácha šel do vody, kamarád pomáhal ze břehu a svítil. Měli jsme ho venku z vody za pětadvacet minut, což je dobré,“ uzavírá.

TÉMĚŘ DVOUMETROVÉHO SUMCE CHYTLIL NA CEJNA

TEXT PAVEL PECHOUŠEK FOTO ARCHIV ZDENĚKA VYSOKOMÝTSKÉHO

OBŘÍ ŠTIKA OD HORNÍ PLANÉ

TEXT PAVEL PECHOUŠEK FOTO ARCHIV ZDEŇKA VYSOKOMÝTSKÉHO

Kapitální úlovek se jednu červnovou sobotu podařil Jiřímu Eiblovi z Chmelné u Křemže. Večer měl na Hornoplánsku políčeno na sumce a kolem půl deváté mu také za udici zatahala opravdu velká ryba.

„Myslel jsem si, že táhnu sumce,“ líčil Jiří Eibl. Když tedy dostal rybu ke břehu, čekal, že se objeví sumčí hlava, místo toho ale spatřil válcovité tělo, což pro něj znamenalo veliké překvapení. Štika, která zabrala na třiceticentimetrového cejna, měřila

130 cm a vážila 17,5 kg. Jiří Eibl není žádný rybář začátečník, má na svém kontě několik parádních štik i sumců. „Tahle ryba je ale životní úlovek, větší už nechytím,“ uzavírá.



ZDRAVÝ JAKO RYBIČKA KONZUMACÍ RYB Z LIPENSKA

TEXT DOC. MUDR. PETR PETR FOTO ARCHIV DOC. PETRA

V roce 2019 slavíme „nenápadné výročí“. Je tomu právě 10 let, co pracovní skupina NUTRACEUTIKA, která působí v České společnosti klinické farmakologie, a pracovní skupina GEOMED, působící v Nemocnici České Budějovice a.s., začaly společně realizovat aplikovaný výzkum a sledování zdravotního významu spotřeby rybiho masa.

Výsledky zřetelně ukazují, že krásný český slovní obrat „čilý jako rybička“ případně „zdravý jako rybička“ nevznikl náhodou. Rybí maso pozitivně snižuje hladinu zlého cholesterolu v krvi a zlepšuje zdravotní stav jeho konzumentů. S ohledem na mimořádný rybářský potenciál celé turistické oblasti Lipensko od Stožce po Rožmberk, se stojatými i tekoucími vodami s velmi rozmanitou rybí obsádkou, se tu rýsuje zcela unikátní produkt cestovního ruchu, kterým je zážitková rybí gastronomie, prospěšná lidskému zdraví, který lze krásně zakomponovat do konceptu Jihočeského kraje, zdravé jihočeské přírody a jejích produktů.

Celá oblast Lipenska je přímo rybářským rájem, protože se zde opakovaně setkávají stojaté vody s tekoucími, stejně tak se v regionu vyskytuje několik rybníků. Proto je zde druhová rybí obsádka nejenom početná, ale i druhově pestrá. S vědeckými výsledky o pozitivním vlivu rybiho masa na zdraví člověka se nabízí otázka, zda se tématu rybí gastronomie v tomto regionu nevěnovat více a postavit na něm zajímavý a přitažlivý produkt cestovního ruchu. Tento náš článek však není o turistickém ruchu, nýbrž o vědeckých poznatcích, které jsme za deset let získali.

V medicíně se považuje hodnota celkového cholesterolu v krevní plazmě a poměr mezi celkovým a HDL cholesterolem (tzv. atherogenní index) za rizikový faktor pro onemocnění srdce a cév, včetně infarktu myokardu. Zároveň se na základě četných výzkumů ví, že zvýšení spotřeby rybiho masa prokazatelně snižuje četnost infarktu myokardu. V rámci našich výzkumů jsme sledovali skupiny studentů Jihočeské univerzity, skupiny seniorů v domovech pro seniory a zkušebně také skupinu jihočeských

komunálních politiků. Sledovali jsme u nich hladiny celkového, LDL a HDL cholesterolu. Zjistili jsme, že průměrná hodnota cholesterolu u osob v jižních Čechách je poměrně vysoko nad normály. Například plných 34 % ze sledovaných vysokoškoláků má hodnoty cholesterolu nad normály, u seniorů se ukázala přímá závislost mezi hladinou cholesterolu a věkem a zjistili jsme, že vůbec nejhorší výsledky vykazuje podskupina komunálních politiků. U všech skupin jsme zaznamenali nízkou spotřebu rybiho masa, což platí celoplošně pro ČR.

Průměrná spotřeba rybiho masa v zemích EU je 17 kg na osobu a rok, přitom v Norsku a Portugalsku činí až několik desítek kilogramů na osobu a rok. Průměrná spotřeba rybiho masa v ČR je přibližně 5 kg na osobu a rok, přičemž na sladkovodní ryby připadá asi 20 % (tj. 1 kg/osoba/rok).

V rámci výzkumu jsme všem skupinám podávali stravu s upraveným jídelníčkem tak, aby týdenní přívod rybiho masa (vyjádřeno jako hmotnost v syrovém stavu) neklesal pod 30 dkg a nepřesahoval 50 dkg. Doba sledování byla tři měsíce.

Po úpravě jídelníčku se systematickým podáváním rybiho masa jsme oproti vstupním měřením zjistili:

- pokles celkového cholesterolu o 8 %, v podskupině pod 65 let až o 16,3 %



Doc. MUDr. Petr Petr přednáší o zdraví jihočeských potravin na veletrhu Gastrofest a zároveň vás zve na konferenci k léčivé síle jihočeské přírody, která se uskuteční 10.–12. září 2020 v Českých Budějovicích.

- pokles HDL cholesterolu o 1,3 %, v podskupině pod 65 let věku mírný vzestup o 0,7 %
- pokles LDL cholesterolu o 6,3 %, v podskupině pod 65 let o 12,3 %

Výsledky byly mimořádně příznivé. I proto se daří prosazovat rok od roku více rybiho masa do jídelníčku jihočeských nemocnic. Jihočeské nemocnice jako celek nyní zajišťují spotřebu kolem 123 tun rybiho masa ročně. Tím v nemalé míře přispívají k ovlivnění stravovacích návyků a zvýšení spotřeby rybiho masa jakožto přirozeného „zdroje zdraví“ a typického jihočeského produktu.

Poděkování

Za účelem realizace projektu jsme úzce spolupracovali s Jihočeskou univerzitou a s domovy pro seniory. Rybí maso a produkty pro účel výzkumu dodaly jihočeské a šumavské společnosti produkující ryby, členové Rybářského sdružení ČR. Stanovování cholesterolu u sledovaných osob zajišťovala Nemocnice České Budějovice, a. s. Statistické vyhodnocení

nashromážděných výsledků, zajišťovalo pracoviště klinické farmakologie Nemocnice České Budějovice, a. s. ve spolupráci s EMA - services s.r.o. České Budějovice. Všem partnerům patří poděkování a uznání.

Pozvánka na konferenci

Pokud vás výsledky výzkumu dietetického významu rybiho masa a jeho aplikace do praxe zajímají, pak přijměte pozvánku na Celostátní konferenci klinické farmakologie, která se bude konat 10.–12. září roku 2020 v Českých Budějovicích. Společně se na organizaci akce bude podílet Česká společnost Klinické farmakologie (člen České lékařské společnosti Jana Evangelisty Purkyně), Nemocnice České Budějovice a.s., zdravotně sociální fakulta Jihočeské university. Čestné předsednictvo pak tvoří vrcholní představitelé institucí našeho kraje, tedy Mgr. Ivana Stráská, hejtmanka JČ kraje, Spectb. Mgr. Ivana Chloubová Ph.D., děkanka ZSF JU, MUDr. Ing. Michal Šnorek, Ph.D., předseda představenstva a generální ředitel Nemocnice České Budějovice.

Takže, dobrou chuť, Petřův zdar!

ZAJÍMAVÉ RYBÍ RECEPTY

ANTONÍN VOREL,
vedoucí Pracoviště stravovací služby
Nemocnice Č. Budějovice a.s.

PETR TOMASCHKO,
šéfkuchař Koleje a menzy
Jihočeské univerzity v Č. Budějovicích.

Kapří karbanátek se zeleninou

Suroviny:

kapří maso 1 kg
kořenové zelenina 1 kg
sůl, pepř, olej, strouhanka
vejce 2 ks

Postup:

Kapří maso semeleme, smícháme s uvařenou zeleninou, osolíme, opepříme a přidáme trochu strouhanky a vejce. Tvarujeme karbanátky, které klademe na vymazaný plech. Pečeme v troubě při 140 °C asi 25 minut.

Smažený kapřísek

Suroviny:

kapří maso namleté (nasekané) 2 kg
ovesné vločky 0,1 kg
rohlík 3 ks
vejce 5 ks
mléko 1l
sůl, pepř
strouhanka
petrželka
mouka hladká 0,1 kg
olej na smažení

Postup:

Vločky a rohlíky namočíme do mléka, kapří maso smícháme s vejci, solí, pepřem a petrželkou, přidáme namočené rohlíky a vločky a tvarujeme karbanátky, které obalíme v mouce, vejci a strouhance. Karbanátky smažíme na pánvi při teplotě 130 °C asi 15 minut.

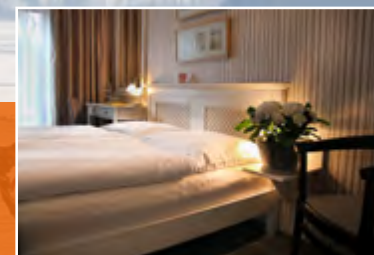
Zimní dovolená na Lipně? Užijte si lyžování i wellness!

MAXANT
***hotel

U nás je možné obojí!

- Výhodné rodinné zimní balíčky s průvodcem Grenzgenial pro výhodnější skipasy
- Vlastní wellness centrum s bazénem
- Finská i parní sauna, šumavské koupele, whirlpool, masáže, kosmetické služby
- Skipark Frymburk 500 m
- Lyžařský areál Lipno 6 km

www.hotelmaxant.cz



Hotel Maxant ***Superior, Frymburk 80, 382 79, T: 380 735 229, E: info@hotelmaxant.cz

HORNOPLÁNSKÁ BRUSLE

SOBOTA 8. ÚNORA 2020

WWW.SUMAVA-LIPNO.EU



Hornoplánská brusle není jen závod na bruslích pro všechny věkové kategorie, včetně maminek s kočárky, ale především skvělá zábava a také vynikající občerstvení pro všechny.

Přijměte naše pozvání.
Vaše Kulturní a informační centrum Horní Planá



ubytování • restaurace • bazén • sauna • vířivka • masáže

www.hotelceskezeleby.cz • info@hotcz.cz • +420 773 380 189

TUNEL SCHWARZENBERSKÉHO PLAVEBNÍHO KANÁLU JE IDEÁLNÍM MÍSTEM PRO ZIMOVÁNÍ NETOPÝRŮ

TEXT JIŘÍ MÁNEK FOTO JIŘÍ MÁNEK A ADOBE STOCK

Vyvinuli se někdy před 60 miliony let z primitivních hmyzožravců. Známe je jako mimořádně obratné a rychlé letce s černobílým viděním a schopností orientovat se v prostoru pomocí navigačního systému podobnému sonaru. Jsou to jediní savci, kteří dokáží létat. Tak to jsou vzácní a zákonem chránění netopýři, kterým se na Lipensku naštěstí daří velmi dobře. To i proto, že zde na Jeleních vrších u Nové Pece mají ideální zimoviště, kde hromadně přečkávají zimu.



Netopýr velký (*Myotis myotis*) patří mezi druhy plošně nejrozšířenější nejen na Šumavě, ale v celé republice.

Netopýři jsou zvláště chráněni živočichové, kteří jsou i citlivými indikátory změn životního prostředí a zdraví krajiny. I proto se jejich stavy pravidelně monitorují, na Šumavě již padesát let. Díky tomu je možné tvrdit, že stavy netopýřů na Šumavě a na Lipensku vzrůstají.

Pro nás na Lipensku je zajímavé, že jedno z ideálních míst pro jejich sledování a sčítání je zimoviště v naší oblasti. Konkrétně se jedná o 400 metrů dlouhý tunel na Schwarzenberském plavebním kanálu na Jeleních vrších. Ten spojuje tzv. Horní a Dolní portál kanálu, které jsou oba uzavřeny uzamčenou mříží, a proto jsou zde netopýři v klidu a nerušení.

Podle známých pozorování zde zimu přečkává až 200 jedinců netopýřů, které reprezentují šest druhů. Kromě tohoto zimoviště je na Šumavě a Pošumaví pravidelně sledováno dalších asi 80 míst. Za nejzajímavější výsledky lze považovat zjištění nárůstu početnosti vzácného vrápence malého (*Rhinolophus hipposideros*), ojedinělé nálezy výrazně teplomilného netopýra brvitého (*Myotis emarginatus*), nálezy migrujících jedinců netopýra parkového (*Pipistrellus nathusii*) z Lotyšska. K nejcennějším nálezům pak patří i pravidelné odchvy vzácnějších lesních druhů, jako je netopýr velkouchý (*Myotis bechsteinii*), netopýr Brandtův (*Myotis brandtii*), ale i vzácný druh netopýr stromový (*Nyctalus leisleri*), který ke svému přežívání využívá dutin starých stromů.

Netopýří sonar

Oči většiny druhů netopýřů jsou malé, špatně vyvinuté a vidí jen černobíle. Přesto se netopýři bravurně orientují v prostoru, a to i tehdy, kdy jsou aktivní hlavně za šera a v noci.

Může za to netopýří sonar, neboli jejich orientace pomocí tzv. echolokace, která funguje na principu ultrazvukových vln. Význam slova echolokace je echo (ozvěna) a lokace (zjišťování místa).

Netopýři vydávají specifický zvuk o intenzitě 40–150 decibelů. Signály vydávají pootvřenými ústy a z části i nosem. Zvukový puls má frekvenci 14–110 kilohertzů a trvá 0,7–60 milisekund, přičemž ho netopýr je schopen opakovat 5–150 krát za sekundu. Zvuk se odráží od překážek a netopýr zpětné rázy monitoruje. Odraz analyzuje s pomocí vynikajícího sluchu.

Také proto jsou někteří vybaveni nápadnými ušními boltci. Přičemž mohou zachytit a rozlišit rozlišit dva stimuly časově oddělené pouhými 0,3 milisekundami.

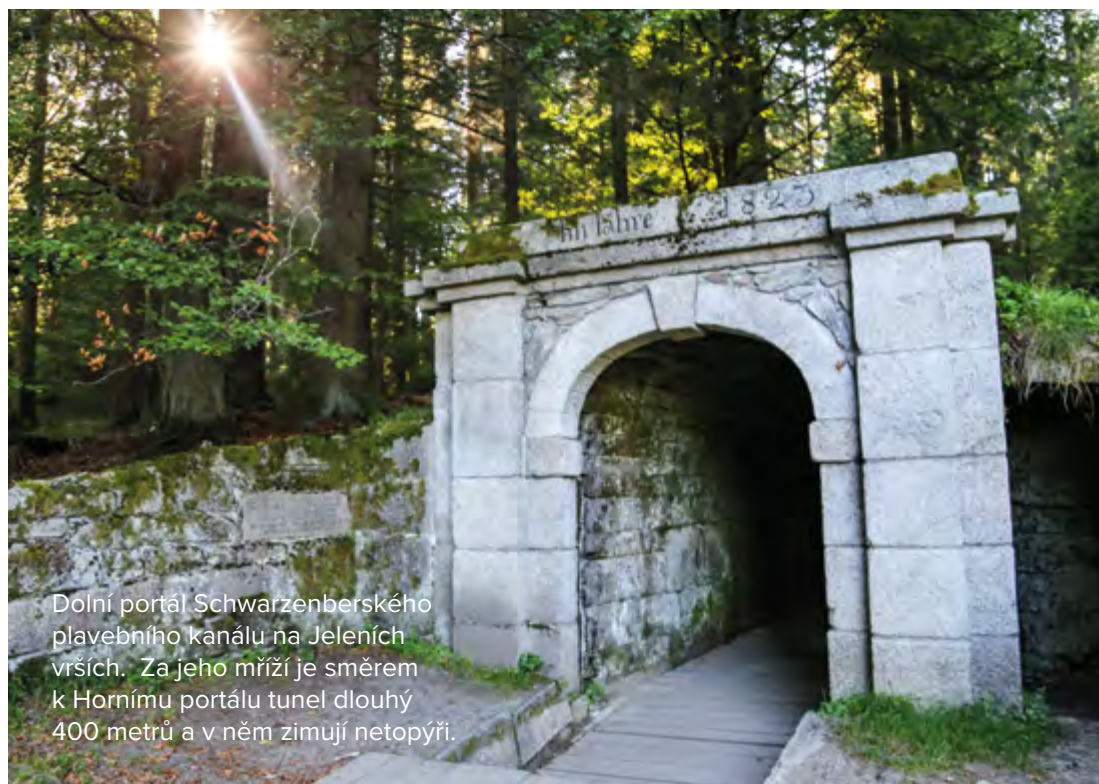
Netopýři na Šumavě

Na Šumavě dnes žije 17 druhů netopýřů. Nejpočetnější jsou netopýři velcí, vodní a řasnatí. V celém Česku pak odborníci evidují ještě o osm druhů více, všechny druhy netopýřů jsou přísně chráněné.



Netopýr vodní (*Myotis daubentonii*)

je zcela běžným druhem netopýra. Na Šumavě osídluje okolí rašelinišť ve vyšších polohách.



Dolní portál Schwarzenberského plavebního kanálu na Jeleních vrších. Za jeho mříží je směrem k Hornímu portálu tunel dlouhý 400 metrů a v něm zimují netopýři.



Vrápenec malý (*Rhinolophus hipposideros*)

představuje teplomilného netopýra, který se vyskytuje pouze okrajově v okolí Kašperských Hor.

LIDÉ SI NA TŘÍSTOLIČNÍKU PŘIPOMNĚLI 30. VÝROČÍ PÁDU ŽELEZNÉ OPONY

TEXT PAVEL PECHOUŠEK FOTO ARCHIV TSL

Třicáté výročí od pádu železné opony si v sobotu 5. října připomněli účastníci setkání na šumavském Třístoličnicku. Na 1333 metrů vysokou horu, která má u nás výjimečné geografické umístění, protože leží přímo na trojmezí tří států, vyrazili v sobotu turisté z Čech, Německa a Rakouska.

„Bylo to setkání podtrhující vřelé vztahy Rakušanů, Bavoráků a Čechů, kteří si již tři dekády užívají Šumavy a možnosti zde chodit přes hranice, jak se jim líbí. Mezi účastníky byla řada těch, kteří pamatují na hranici ostatně dráty a dva půl metru vysoké ploty pod napětím až 5000 voltů, ale také zástupci mladé generace, kteří nikdy nic takového nezažili. Z každé strany hranice stoupaly skupinky turistů, za odměnu na nás čekal gulášek, čaj a bavorské kvasnicové pivečko, proslovy významných politiků, ale také echt hornorakouská dechovka, která proslovy doprovázela a celý akt zakončila Evropskou hymnou, kterou si všichni vstoje vyslechli,“ popisuje jeden z organizátorů a hlavní iniciátor akce Jiří Mánek, předseda Turistického spolku Lipenska.

Akce byla poznamenána velkou nepřízní počasí, kdy celé dopoledne silně pršelo. Z toho důvodu na Třístoličnick dorazila asi stovka z plánovaných tří set turistů. Mezi nimi byli ale všichni hlavní organizátoři akce – bavorský okresní úřad Freyung-Grafenau, rakouský okres Rohrbach v čele s okresní hejtmankou Dr. Wilbirg Mitterlehner, Euroregion Šumava a Turistický spolek Lipenska. Záštitu nad mezinárodním setkáním převzala i hejtmanka Jihočeského kraje Ivana Stráská.

„Dnes už nejsme na hraně, ale uprostřed Evropy. Otevření hranic nám poskytlo obrovské příležitosti a my z naší 'neomezené' Evropy nesmíme profitujeme. Myslím si, že všichni si tuto svobodu, bezpečnost a prosperitu velmi užíváme. Ti mladí si ani nedokáží představit hranice, jaké kdysi byly. Díky Bohu, že je to tak,“ uvedl v proslovu Sebastian Gruber, zemský rada okresu Freyung-Grafenau. „Bylo by však velkou chybou považovat tuto svobodu za samozřejmost. Proto musíme znovu a znovu oživovat dobré sousedské vztahy a naplňovat je životem. To je úkol dneška i v následujících letech a desetiletích,“ doplnil.

Trojmezí je místem, kde se setkávají hranice třech regionů. Rakousko, Německo a Česko zde byly vždy velmi úzce spojeny. Těžké období nastalo ve 20. století, kdy řada událostí přetrhala křehké vztahy mezi jednotlivými státy. Do roku 1989 bylo Trojmezí rozděleno železnou oponou a bylo jej tak možné znovu navštívit až po otevření hranic. „Zvláště pro turistickou oblast na trojmezí Bavorska, Rakouska a Čech je možnost svobodného průchodu státních hranic mimořádně důležitá. Svoboda pohybu napomáhá nejenom k přeshraniční spolupráci, ale především turistickému i ekonomickému rozvoji tohoto řídké osídleného území uprostřed Evropy,“ uvedl Jiří Mánek z Turistického spolku Lipenska, který se stará o rozvoj území od Stožce po Rožmberk.

„Asi jen obtížně bychom hledali lepší symboliku k připomenutí 30 let pádu železné opony, než při společném setkání Čechů, Němců a Rakušanů na Třístoličnicku. Tato hora, kde se protínají hranice našich třech států, nás už právě těch 30 let svobodně spojuje. Ale nikoliv jako cizí národy, ale jako dobré sousedy. Věřím, že tomu tak bude i nadále,“ uzavřela jihočeská hejtmanka Ivana Stráská.

Podobné setkání, které připomnělo 30. výročí pádu železné opony, zorganizovala společně s rakouskými a německými partnery obec Přední Výtoň. Vzpomínková slavnost se uskutečnila na hraničním přechodu Guglwald – Přední Výtoň v neděli 20. října.

Na horní fotografii zleva:

Dr. Jiří Horáček, vedoucí odboru Ministerstva pro místní rozvoj ČR
Kaspar Sammer, EUREGIO, jednatel spolku
Jan Bittner, starosta z Přední Výtoně
Jiří Mánek, předseda Turistického spolku Lipenska
Sebastian Gruber, zemský rada okresu Freyung - Grafenau
Dr. Helmut Graf, místopředseda vlády Dolního Bavorska
Gabriele Lackner-Strauss, spolková poslankyně, členka Landtagu
Petr Soukup, Krajský úřad Jihočeského kraje
Dr. Wilbirg Mitterlehner, hejtmanka okresu Rohrbach
Angelika Eibl, okresní rada, okres Dolní Bavorsko
Josef Laumer, vedoucí okresu Straubing-Bogen



Jiří Mánek přivádí českou skupinku od vlaku z Nového Údolí



VOJENSKÉ LESY ZAHÁJILY OPRAVY ŽELNAVSKÉHO SMYKU

TEXT JAN SOTONA FOTO ARCHIV VLS



Technická památka, která prodloužila provoz na Schwarzenberském plavebním kanálu až do 20. století, se vrací na mapu Šumavy. Vojenské lesy a statky ČR (VLS) v těchto dnech zahájily opravu Želnavského smyku čištěním jeho koryta mezi Klárou a Novou Pecí, příští rok chce pak státní podnik zahájit obnovu s pomocí replik historických kamenných desek na bezmála kilometrovém úseku.

Historická vodní cesta pro plavení dříví spojovala od roku 1887 až do roku 1961 Schwarzenberský plavební kanál s Vltavou. Jde o 3,8 km dlouhé historické vodní dílo vybudované po zřízení překladiště v Želnavě. Právě díky Želnavskému smyku si Schwarzenberský plavební kanál udržel svůj význam i po ukončení Vídeňské plavby na konci 19. století. Umožňoval totiž transport dřeva z lesů k Vltavě, aby mohlo být umístěno na pražském či německém trhu. V provozu tak byl až do roku 1961, kdy jím Vojenské lesy a statky splavily posledních 2300 kubíků dříví.

„Mezi bývalými kolegy z lesnické divize v Horní Plané, kteří jsou dnes na penzi, ostatně již máme pamětníky, jež ještě plavení na Želnavském smyku pamatují. Jsem rád, že jsme našli společně s našimi českými i rakouskými partnery cestu, jak toto dílo do šumavské krajiny vrátit,“ uvedl ředitel VLS Petr Král.

Oprava a obnova Želnavského smyku je totiž součástí společného projektu VLS s Lesy ČR a rakouskou organizací cestovního ruchu Tourismusverband Böhmerwald. Vedle této vodní cesty by v rámci projektu měl být obnoven také další sedmisetmetrový úsek Schwarzenberského plavebního kanálu od bývalé osady Růžový vrch až po státní hranici. Projekt by měl návštěvníkům Šumavy také přiblížit přírodní památku rašeliniště Bavorské nivy na rakouské straně hranice.

ŠTIFTER: DLOUHO NOSÍM V HLAVĚ PŘÍBĚH Z OBCÍ POD LIPNEM

TEXT PAVEL PECHOUŠEK FOTO MAREK PODHORA

Jihočeský novinář Jan Štifter je v posledních létech známý také jako spisovatel. Za svůj poslední román *Sběratel sněhu* získal cenu Česká kniha 2019. Málokdo ale ví, že jeho rodina pochází z Horní Plané a sám je příbuzný se slavným jmenovcem Adalbertem, pro kterého se vzilo přízvisko Básník Šumavy.

Jméno Štifter je velice neobvyklé. Jak je to s tvým příbuzenským vztahem se slavným Adalbertem?

Příbuzní jsme, ale beru to spíš jako dílo náhody. Máme s Adalbertem Štifterem společné předky, což je dané tím, že oba naše rody pocházejí z Horní Plané. Je to ovšem tak dávná historie, že ji u nás nikdo nepamatuje a musel jsem bádát v archivech. Pocházíme ze starých hornoplánských rodin, také třeba Praschlů, Jungwüthů nebo Kloiberů, všichni naši předci v Plané mluvili německy, ale dnes skoro nikdo nezůstal, protože přišel odsun a s ním výměna obyvatelstva. Moji předci měli štěstí v tom, že v průběhu 18. a 19. století přecházeli hlouběji do Čech, kde začali mluvit česky, a tak se vlastně vyhnuli vyhnání.

Je něco, co máš v Horní Plané spojené přímo s rodinou?

Snad jen baráky – vím, které domy postavili, byly to hlavně budovy kolem kostela nebo na Dobrovodské. Některé pořád stojí. Když před nimi stojím, je to zvláštní pocit, protože vím, že oni v těch stejných místech stáli před dvěma sty, třemi sty lety.

Mluvil jsi o tom někdy s rodiči?

S rodiči jsme každý rok jezdili do Černé v Pošumaví, nikdy nesměl chybět výlet do Plané, do rodného domu Adalberta Štiftera. Seznámili mě tak s jeho životem a dílem, už jako malý kluk jsem četl Štifterovy povídky, myslím, že tohle mě hodně ovlivnilo. Zároveň mě vždycky fascinoval ten česko-německý rozměr rodiny, a to všechno se mi spojuje na Lipensku.

Jaká místa máš na Lipensku nejradši?

V létě jsem měl čtení v Muzeu Adalberta Štiftera, to bylo moc milé, tam se vždycky rád vracím.

V poslední době jsme si taky s rodinou zamilovali Bližší Lhotu, jezdíme na Knížecí cestu a odtud hledíme přes Lipno na Planou. Taky rád navštěvuji zaniklé vesnice okolo, ale tenhle koníček moc nechápu moje děti – někam přijedeme, já tam popisuju, co tu bývalo, kdo tu bydlel, ale oni nevidí nic, jen silnici, při které stávaly domy, já tam ty domy pořád vnímám, děti už moc ne. Někdy mám pocit, že i na Horní Planou vlastně hledím přes staré fotky, na náměstí vidím ty staré výstavní domy, ale ony tam už nejsou, což mi vždycky dojde až ve chvíli, kdy tam fyzicky jsem.

Jaké to bylo číst jako Štifter v Muzeu Adalberta Štiftera?

Bylo to skvělé, srdečné. Přesně takové, jako je ředitelka muzea Lenka Hůlková. Z letních setkávání a čtení by mohla vzniknout tradice. Četl jsem tam povídku z připravované povídkové knížky, kterou plánuje vydat Vyšehrad, nejspíš se bude jmenovat Světlo z Pauliny, což je odkaz na zaniklou osadu nedaleko Pohoří na Šumavě.

Neplánuješ sepsání knihy s lipenskou tematikou?

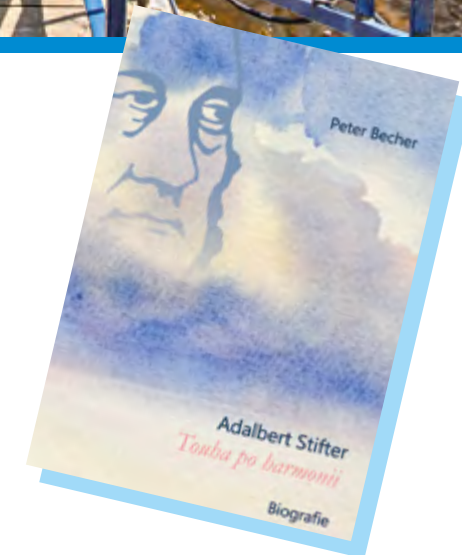
Dlouhou dobu nosím v hlavě příběh, který by čtenáře zavedl do obcí pod Lipnem. Ale nespěchám na to, musí to uzrát, chce to čas.



VYCHÁZÍ KNIHA O ADALBERTU ŠTIFTEROVI

TEXT LENKA HŮLKOVÁ

V listopadu vychází životopisná kniha o rodákovi z Horní Plané Adalbertu Štifterovi v češtině.



Spisovatel a malíř Adalbert Štifter se narodil 23. října 1805 v Horní Plané. Šumava i rodné město, v němž prožil své dětství, se staly dějištěm mnoha jeho prací, zdrojem jeho inspirace. Jeho literární dílo patří bohatstvím svých obrazů, svými plastickými líčeními krajiny a přírody, jakož i vysokými morálními nároky a filozofickým záměrem jím vyprávěných příběhů ke skvostům německy psané literatury. Autor jimi pro svou česko-rakouskou domovinu vytvořil literární pomníky, které dodnes spojují obě

země. Autor knihy Peter Becher empaticky líčí jeho život a vytváří tak věrný a plastický obraz života rakouské společnosti 19. století, v níž se Adalbert Štifter pohyboval. Jednání a myšlení spisovatele kriticky analyzuje, čtivým způsobem interpretuje jeho díla a osvětluje jednání jeho literárních postav, přičemž svůj výklad doplňuje četnými citáty ze Štifterových děl. Peter Becher připomíná, že byl hornoplánský rodák i nadaným malířem – krajinářem. V knize je otištěno několik jeho obrazů.

DŮLEŽITÉ KONTAKTY NA LIPENSKU

KRIZOVÉ SITUACE

Integrovaný záchranný systém 112
Záchranná služba 155, Policie 158, Hasiči 150
Horská služba 1210; 380 736 081, 602 142 235
Horská služba Nová Pec: 388 336 202
Obvodní oddělení Policie Horní Planá 380 738 234
Obvodní oddělení Policie Lipno nad Vltavou 380 736 275
Hasiči Frymburk 950 238 111
Havarijní služba pro motoristy ÚAMK 1230
Pomoc motoristům nonstop ABA 1240
Vodní záchranná služba Lipno - Modřín 722 612 768
Vodní záchranná služba D. Vltavice 606 116 001 (606 270 047)

INFOCENTRA

Informační středisko Stožec
Stožec 68, 384 44
Tel.: 388 335 014, 731 530 466
Infocentrum Černá v Pošumaví
Černá v Pošumaví 30, 382 23
Tel.: 725 949 849
Infocentrum Lipno
Lipno nad Vltavou 87
382 78 Lipno nad Vltavou
Tel.: 380 736 053, 731 410 800
MěKZ a infocentrum Vyšší Brod
Náměstí 104, 382 73 Vyšší Brod
Tel.: 724 336 980, 380 746 627
Infocentrum Nová Pec
Nové Chalupy 41, Nová Pec, 384 62
Tel.: 602 391 223
Kulturní a informační centrum Horní Planá
Náměstí 8, 382 26 Horní Planá
Tel.: 380 738 008
Informační centrum Frymburk
Náměstí 5 – budova muzea, Frymburk 382 79
Tel.: 724 966 060
Infocentrum Rožmberk nad Vltavou
Hotel U Martina
Tel.: 380 749 745

LÉKÁRNY

Lékárna Lipno nad Vltavou
Tel.: 602 637 407, www.lekarnalipno.cz
Lékárna U Lva - Frymburk
Frymburk 193, Tel.: 777 468 803
Lékárna U Lípy - Vyšší Brod
Míru 223, Tel.: 380 746 900
Lékárna U Aeskulapa - Loučovice
Loučovice 290, Tel.: 380 748 214

TAXISLUŽBY

Taxi Němec: 605 013 234
Taxi Lipensko: 606 424 242
Taxi Lipno-Frymburk: 606 424 242
Taxi Lipno Transfers: 721 498 808
Taxi Penzion Jantar: 777 636 666
Sos Non Stop Taxi: 775 626 200

BANKOMATY

Bankomat MONETA Money Bank Horní Planá
Bankomat KB Černá v Pošumaví

Bankomat KB Frymburk
Bankomat České spořitelny Lipno nad Vltavou
Bankomat ČSOB Lipno nad Vltavou
Bankomat KB Lipno nad Vltavou
Bankomat KB Vyšší Brod
Bankomat České spořitelny Vyšší Brod

AUTOSERVISY

Karel Straka, Lipno nad Vltavou
Tel.: 606 624 838
Opravná aut p. Petr Štěrba, Černá v Pošumaví
Tel.: 380 744 109
Opravná aut p. Toncar, Horní Planá
Tel.: 728 048 200 (606 050 546)
Autoservis - odtahová služba Frymburk
Miloš Králík 602 454 954
Autoservis-pneuservis-odtahová služba
Michal Želechovský, Frymburk 171
Tel.: 723 779 289
Odtahová služba
Tel.: 737 139 495

ČERPACÍ STANICE

Čerpací stanice Horní Planá
Tel.: 380 738 289, otevírací doba 6:30 – 20:00
Benzinová pumpa Černá v Pošumaví
Tel.: 380 744 206, otevírací doba 7:00 – 19:00
Čerpací stanice LPG Černá v Pošumaví
Tel.: 774 496 788, otevírací doba 8:00 – 19:00
Benzina Frymburk
Tel.: 380 735 197, otevírací doba 6:00 – 20:00
Čerpací stanice Lipno nad Vltavou
Tel.: 602 646 531, otevírací doba 7:00 – 19:00
Benzina Vyšší Brod
Tel.: 380 746 134, otevírací doba 5:00 – 22:00
RoBiN OIL Rožmberk nad Vltavou
Tel.: 380 749 766, otevírací doba 7:00 – 19:00

POŠTY

Stožec, Tel.: 388 335 125
Nová Pec, Tel.: 388 336 041
Horní Planá, Tel.: 954 238 226
Černá v Pošumaví, Tel.: 954 238 223
Frymburk, Tel.: 954 238 279
Lipno nad Vltavou, Tel.: 380 736 267
Loučovice, Tel.: 954 238 276
Vyšší Brod, Tel.: 954 238 273
Rožmberk nad Vltavou, Tel.: 380 749 809
Hořice na Šumavě, Tel.: 380 737 110

PŘEVOZY

Převoz Horní Planá - Bližší Lhota
Tel.: 723 589 565
Převoz Dolní Vltavice - Kyselov
Tel.: 775 183 185
Převoz Frymburk - Frýdava
Tel.: 720 308 910

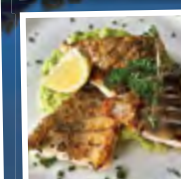
grenz
genial
GUIDE



Vy ho ještě nemáte?

Turistický průvodce Grenzgenial...

Ušetřete během zimní dovolené na Lipně stokoruny i mnohem více!



Průvodce
Grenzgenial
též jako
mobilní aplikace!

✓ Desítky atraktivních slev pro volný čas z Lipenska a okolí o celkové hodnotě přes 15 000 Kč!

✓ Lyžařské areály, půjčovny lyží a bruslí, aquaparky, wellness, atrakce pro rodiny s dětmi, restaurace, a mnohem více ...

Průvodce zakoupíte v informačních centrech či u vybraných ubytovatelů. Více na www.grenzgenial.cz



Penzion Herbertov – River resort

Ideální místo pro dovolené, firemní akce a oslavy. Areál je vybaven tenisovými a volejbalovými kurty, hřištěm na basketbal a dětským hřištěm. V zimních měsících, když klesnou venkovní teploty pod bod mrazu a napadne sníh, se z venkovního hřiště stane udržovaná ledová plocha, kde lze bruslit nebo hrát hokej a na louce penzionu jsou proslápnuté stopy pro běžkaře. Pro milovníky sjezdového lyžování má náš penzion ideální polohu. Během 10 minut se dá dojet vozem do vyhlášeného lyžařského střediska v Lipně nad Vltavou, nebo menšího rakouského střediska Sternstein, které je rovněž ideální a připravené pro rodiny s dětmi. Vyznavači bílé běžecké stopy mohou vyzkoušet nejbližší běžecké dráhy kolem vrchu Kramolín v Lipně nad Vltavou. Velkou a vyhledávanou přírodní atrakcí bývá zamrzlá hladina Lipna, na které se díky vybudované bruslařské dráze dá bruslit a provozovat další zimní sporty.



Penzion Herbertov, Herbertov 15, 382 73 Vyšší Brod, T: +420 602 659 616, E: info@penzionherbertov.cz

www.penzionherbertov.cz



Tady jsme doma



Prodáváme potraviny z našeho regionu



Poskytujeme méně dostupné služby



Zaměstnáváme místní obyvatele



Zisk investujeme zpět do regionu



Podporujeme místní organizace



Třídíme odpady



NAŠE SLUŽBY

Platba složenek a ukládání peněz na účet



Prodej sázenek a losů



Výběr hotovosti



Dobíjení mobilních telefonů



Vlastní virtuální operátor

Platba kartou



Věrnostní čipová karta



Prodej vyhrazených léčiv



www.jednotakaplice.cz



Kalendář akcí zima 2019 – 2020

- 21. 12.** Zdobení vánočního stroměčku s lišákem foxem
- 24. 12.** Vánoce s Lišákem Foxem
- 1. 1.** Novoroční výstup na Stezku korunami stromů
- 4. 1.** Tři Králové na Lipně
- 4. 1.** Den s handicapem
- 10. – 12. 1.** Skicamp
- 11. 1.** Sobota s Lipno bez bariér
- 18. 1.** McDonald's Winter Cup
- 18. 1.** Sobota s Lipno bez bariér
- 25. – 26. 1.** Rossingnol Demo Tour
- 31. 1.** Jedničkáři lyžují za dvacku
- 31. 1. – 2. 2.** S ČT Sport na vrchol
- 1. 2.** Sobota s Lipno bez bariér
- 2. 2. – 8. 2.** Snowboardcrossový kemp pod záštitou Evy Samkové
- 8. – 9. 2.** Kramolínský obřák
- 8. – 9. 2.** Skicross závody
- 14. 2.** Valentýnská pusa
- 22. 2.** Sobota s Lipno bez bariér
- 29. 2.** Karneval s lišákem Foxem
- 7. 3.** Narozneniny lišáka Foxe
- 7. – 8. 3.** Masters
- 7. 3.** Den s handicapem
- 14. 3.** Sobota s Lipno bez bariér

