

zima 2021/2022

od Stožce po Rožmberk



LIPENSKO

tipy na výlety
novinky
historie
příroda
lidé



Jihočeský kraj

Exkluzivní nemovitosti na Lipně



www.lipno-real.com

REALITNÍ KANCELÁŘ

Právě teď je historicky nejlepší doba na prodej Vaší nemovitosti za nejvyšší cenu. Nabídněte Vaši nemovitost klientům po celé Evropě.

+420 601 005 006



LIPNO REAL

PF 2022



Vážení a milí čtenáři, přátelé Lipenska!

Čeká nás v pořadí druhá nejistá zima. Nemluvíme o globálním oteplování a nejistotě přírodní sněhové pokrývky. Na hřebenech od Třístoličnicku přes Plechý, Smrčinu až po Pasečnou a Přírodní park Vyšebrodsko máme přírodního sněhu každý rok dostatek. Stejně tak ve SKI areálech Lipno a Frymburk je díky velkému úsilí a investicím místních podnikatelů do umělého zasněžování pro sportovní a rekreační vyžití sněhu také vždy dostatek. Mluvíme o druhé nejisté sezóně kvůli koronaviru a různým opatřením omezujícím cestovní ruch. Ten je nedílnou součástí živobytí většiny rodin od Stožce až po Rožmberk nad Vltavou. Držím palce všem rodinám a všem podnikatelům, kteří jsou zde na Lipensku na turistickém ruchu závislí. Držím palce všem návštěvníkům, aby si zimní Lipensko mohli užívat jako každý jiný, normální rok. Máme pro vás ideální podmínky. Celé týmy pro vás připravují

běžecské stopy, což s sebou nese nejenom vlastní protahování stop rolbami a skútry, ale také předsezónní úpravu luk, jejich mulčování a další práce. Celkem pro vás budeme mít připraveno na 130 km běžkařských stop v celém regionu. Novinkou jsou běžkařské stopy v okolí Pasečné a Svatého Tomáše s napojením na stopy v Rakousku. Těšit se můžete samozřejmě na zamrzlé jezero a ledovou magistrálu, kterou s nemalým úsilím upravují dobrovolníci a podnikatelé spolu s lipenskými obcemi. Boom otužování je stále na vzestupu, takže i tuto zimu se pokusíme uspořádat akci s rekordním počtem otužilců, kteří se u nás ponoří do ledových vod Lipna a Vltavy. To, a ještě mnohem více vás čeká tuto zimu na Lipensku.

Proto buďte zdraví a držte si pozitivní náladu. Do roku 2022 vám přeji vše dobré, hodně štěstí, lásky a především zdraví.



Za celou redakci
a Turistický spolek Lipenska
Jiří Mánek

BAR V LEDU

VÍCE SE DOZVÍTE
NA STRANĚ 34



OBSAH

17



12

MILUJETE BĚŽKY
A HLEDÁTE NEOKOUKANÉ
TRASY I PERFEKTNÍ
SNĚHOVÉ PODMÍNKY?
ZAMIŘTE NA PASEČNOU!

18

SÍLA LIPENSKÉHO LEDU
SE V ZIMĚ MĚNÍ
KAŽDÝ DEN



40

SRDCE VLTAVY "BIJE"
I POD HLADINOU LIPNA,
ZJISTIL PRŮZKUM



48

FOTOGRAF
PANCER MÁ RÁD,
KDYŽ NA LIPENSKU
KAPE MLHA
ZE STROMŮ

68

SLAVNOU PORÁKOVU VILU
V LOUČOVICÍCH OPRAVUJE
MÍSTNÍ PRAKTICKÝ LÉKAŘ



LIPENSKO

Čtvrtletník, lifestyleový turistický magazín z oblasti Lipenska, od Stožce po Rožmberk / Editor: Jiří Mánek / Šéfredaktor: Pavel Pechoušek / Korektury: Šárka Přibilová / Redakční rada: Adéla Černá (Černá v Pošumaví), Hynek Hladík (Prachatic), Jiří Mánek (TSL), Petr Studnička (Praha), Jan Straka (Vyšší Brod), Marie Šotolová (Boleticko, z.s.), Tereza Wilzingová (Frymburk), / Design a DTP zpracování: LB / Barevné korekce a retuš: Jiří Kofán / Inzerce: Jiří Mánek, tel.: +420431530475, e-mail: jiri.manek@tslipenska.cz / Vydavatel a adresa redakce: Turistický spolek Lipenska, IČ: 05044791, Loučovice 51, 382 76 Loučovice, e-mail pro korespondenci: jiri.manek@tslipenska.cz, www.tslipenska.cz / Tisk: INPRESS a.s. / Zima 2021/2022, ročník 6 / Evidenční číslo: MK ČR E 22644 / ISSN 2533-4514 / Přetisk a jakékoliv šíření povoleno pouze se souhlasem vydavatele.

LYŽOVÁNÍ NA LIPNĚ V RODINNÉ ATMOSFÉŘE

TEXT OLGA KNEIFLOVÁ FOTO LIPNOSERVIS

Lipno.

- nejmodernější skiareál v České republice s 13.5 km sjezdovek všech obtížností
- jedinečné výukové hřiště Fox park zdarma
- lyžařská škola Skischool pro všechny věkové kategorie
- servis, půjčovna i obchod se sportovním vybavením na jednom místě
- relaxace ve vodním ráji Aquaworld
- dechberoucí výhledy ze Stezky korunami stromů
- ubytování v moderním hotelu Element přímo u sjezdovky
- gastronomické zážitky v restauraci Stodola a cukrárně Povidloň

Zima na Lipně, to je lyžování pro celou rodinu, partu přátel i jednotlivce. Lipenské sjezdovky, které měří téměř čtrnáct kilometrů, nabízí velkou porci zábavy na jednom místě a uspokojí lyžaře všech kategorií. S možností ubytování přímo u sjezdovky, tradiční šumavskou, a přitom vysokou gastronomií a dalšími atraktivitami je tím pravým místem pro zimní dovolenou.

Moderní lyžařský areál pro každého

Na Lipně najdete nejmodernější lyžařský skiareál v celé České republice. Je přizpůsobený nejen rodinám s dětmi, ale nabízí zábavu pro lyžaře všech kategorií. Na jeho svazích si tak lyžování užijí i skupiny přátel, které čítají lyžaře začátečníky i ty pokročilejší. Sjezdové tratě mají různou obtížnost. Všechny tratě jsou kompletně pokryty zasněžovacím systémem.

Přepravu lyžařů zajišťují tři pohodlné a moderní čtyřsedačkové lanovky a jedna dvousedačková. Jednou z novinek posledních let je rozšířený a vylepšený Snowpark, který je připraven pro lyžaře všech výkonnostních kategorií. Vyzkoušet si můžete skicrossovou či snowcrossovou trať, která je samostatně oddělena a měří více než jeden kilometr.

Ti nejmenší si zadovádí na sněhové pokrývce a s maskotem areálu lišákem Foxem, který na ně každý den čeká ve výukovém hřišti Fox park a postará se o zábavu svými animačními programy.

Vše na jednom místě

Komplexní služby půjčovny, servisu, prodejny i rezervace lyžařské školy najdete na jednom místě. Stejně tak největší prodejnu sportovního vybavení Intersport, která se nachází hned vedle centrálního parkoviště a nového dopravního terminálu. A abyste to na sjezdovku měli co nejbližší a šance vychutnat si první ranní manželstr na čerstvě upravených sjezdovkách byla co největší, můžete se ubytovat ve zcela novém a moderním čtyřhvězdičkovém hotelu Element. Nachází se hned vedle centrálního parkoviště a na lanovku se z něho dostanete jen po pár metrech, a to pohodlně i v lyžařských botách nebo rovnou na lyžích.

U hotelu na vás čekají i zážitky gastronomické. Restaurace Stodola vaří podle receptury místních tradic a v nové cukrárně Povidloň dávají důraz na originalitu a chuť tradičních zákusků.

Součástí Skiareálu je i Stezka korunami stromů. Přináší naprosto jedinečné zážitky z výhledů ze své devítihrané 40metrové věže. Otevřeno má po celý rok, a tedy i v zimním období ji můžete navštívit a užít si tu nádheru lipenské přírody z ptáčích perspektivy.

MODERNÍ TRENDY VAŘENÍ SE VRACÍ DO MINULOSTI, ŘÍKÁ ŠÉFKUCHAŘ STODOLY MICHAL HRUDA

TEXT OLGA KNEIFLOVÁ FOTO LIPNOSERVIS

Pochází ze Středočeského kraje, vyrůstal nedaleko Sedlčan. Rád vaří maso, speciálně steaky. Pracoval v Michelinských restauracích a má za sebou několikaleté zkušenosti ze zahraničí. Michal Hruďa (36) se stal šéfkuchařem nově vzniklé restaurace Stodola na Lipně, kde se svým týmem vaří podle tradiční jihočeské kuchyně.



V kolika letech jste uvařil první jídlo?

Začal jsem vařit asi v patnácti letech, ale už odmala jsem pekli cukroví, což mě hrozně bavilo. Děda byl pekař, uměl výborné koláče a mě to k tomu táhlo. Nakonec se vaření stalo jasnou volbou pro můj pracovní život.

Kdo vás po profesní stránce nejvíce inspiroval?

Musím říct, že to byl určitě Olda Sahajdák, se kterým jsme vařili v Ambiente a dělali společně různé akce. Pak Oldřich Matoušek, šéfkuchař restaurace Bruxx a Honza Pípal, šéfkuchař restaurace Vinohradský Parlament. Hodně mi dala i kuchyně v O2 areně, kde vaří Tomáš Kněž a Tomáš Kalina.

Máte za sebou i zahraniční zkušenosti. Přiblížil byste, v jakých zemích jste vařil?

Pracoval jsem v jedné restauraci na hranicích Německa a Francie jako šéfkuchař. Bylo to tam opravdu obrovské, zahrada pojala až tři a půl tisíce lidí. Samotná restaurace měla kapacitu 200 lidí a salón pak 300 lidí. K tomu jsem pomáhal ve dvou Michelinských restauracích, jedna byla ve Francii a druhá v Německu.



Jak jste se vlastně ocitl v restauraci Stodola na Lipně?

Po návratu z Francie jsem nastoupil do Cateringu Ambiente v Praze jako šéfkuchař. Dělali jsme velké akce, ale do skvěle rozjeté restaurace zasáhl nepříjemný koronavirus, takže většina práce najednou skončila. Hledal jsem něco nového, protože jsem předpokládal a stále předpokládám, že Praha se bude z let ovlivněných covidem ještě dlouho vzpamatovávat. Na Lipně jsem prošel výběrovými řízeními, kde jsem uspěl, a nakonec si řekl, že to zkusím.

Líbí se vám na Lipně?

Moc. Žiji zde s partnerkou a dvěma dětmi. Těší mě, že je tu krásné prostředí, které je vhodné i pro mého malého syna, a zamlouvá se mi, že jsou tady dvě sezony, které se skvěle dají využít. Letní a zimní.

Jsme obklopeni lipenskou přírodou a šumavskou krajinou, ze které navíc čerpám nápady.

Co vás při vaření nejvíce motivuje?

Spokojenost zákazníků. Moc rád připravuji čerstvé suroviny, které všichni ocení. Snažím se držet krok a vařit moderně. Stále sleduji nové trendy, vzdělávám se prakticky pořád. Udržuji neustálý kontakt s nejlepšími kuchaři u nás. Kuchařina pro mě nikdy nebyla hlavní pracovní náplň, vždy jsem vypomáhal při akcích jako třeba v Ambiente. Změnilo se to až teď.

Jaký je kuchařský trend poslední doby?

Jak jsem již zmiňoval. Příprava jídel z čerstvých surovin, pak také vyzrálé maso a bylinky. Hodně bylinek. Pozorují, že se trendy této doby vrací spíše do minulosti, ale v moderním pojetí.



Vaše specialita?

Určité maso. Mám rád hlavně steaky.

Na Lipně však vaříte jídla podle jihočeské kuchyně. V čem ta příprava spočívá?

Kroupy, houby, kopr nebo staročeské bylinky. To je základ většiny jídel a dá se říct, že tyto suroviny charakterizují jihočeské pokrmy. Rád bych zmínil, že si úplně všechno děláme sami. Zavařujeme, fermentujeme i pečeme. V naší kuchyni najdete lahodné tradiční omáčky i jejich moderní verze. Staročeské recepty vždycky patřily mezi moje oblíbené. Vůně čerstvě natrhaných bylinek a poctivá kuchyně mojí babičky. Abych mohl tyto zážitky předávat dál hostům Stodoly, sestavil jsem společně se svým týmem moderní pojetí jihočeských receptů a věřím, že se za námi hosté budou často vracet.

Stejně vnímají jihočeskou kuchyni i ostatní kuchaři na Lipně, se kterými vaříte?

Ano, místní kuchaři jsou pouze dva, ostatní se mnou přišli z Prahy. Mají stejné myšlení jako já, takže se nemáme problém sjednotit. Spolupracujeme už spolu několik let. Bez dobrého týmu, který mám kolem sebe, by to nešlo.



Povidlon
CUKRÁRNA

**OTEVŘENO
365 DNÍ V ROCE**

www.cukrarnapovidlon.cz



stodola
RESTAURACE



poctivá šumavská kuchyně
v moderních kulisách
otevřeno po celý rok



**MILUJETE BĚŽKY A HLEDÁTE
NEOKOUKANÉ TRASY
I PERFEKTNÍ SNĚHOVÉ
PODMÍNKY?
ZAMIŘTE NA PASEČNOU!**

Právě tam totiž najdete nový běžkařský areál Pasečná, který díky příhraniční spolupráci přináší dohromady 50 kilometrů propojených upravených běžkařských tras. Pohodlné parkování, cvičná louka pro začátečníky i kvalitní občerstvení, to vše je už jen bonus k nádherné panenské přírodě a dechberoucím výhledům.

Těšit se můžete celkem téměř na 50 km pravidelně udržovaných tras, z toho 22 km úplně nových na české straně



Vzhledem k tomu, že doba covidová běžeckému lyžování přeje víc než kdy dřív, na mnoha trasách bývá při optimálních sněhových podmínkách nepříjemně plno (nebo na nich naopak schází ty optimální podmínky). A proto nových kilometrů udržovaných tras není nikdy dost. Pasečná navíc díky své poloze u rakouských hranic v nadmořské výšce 827 m nabízí nejlepší sněhové podmínky na celém Lipensku.

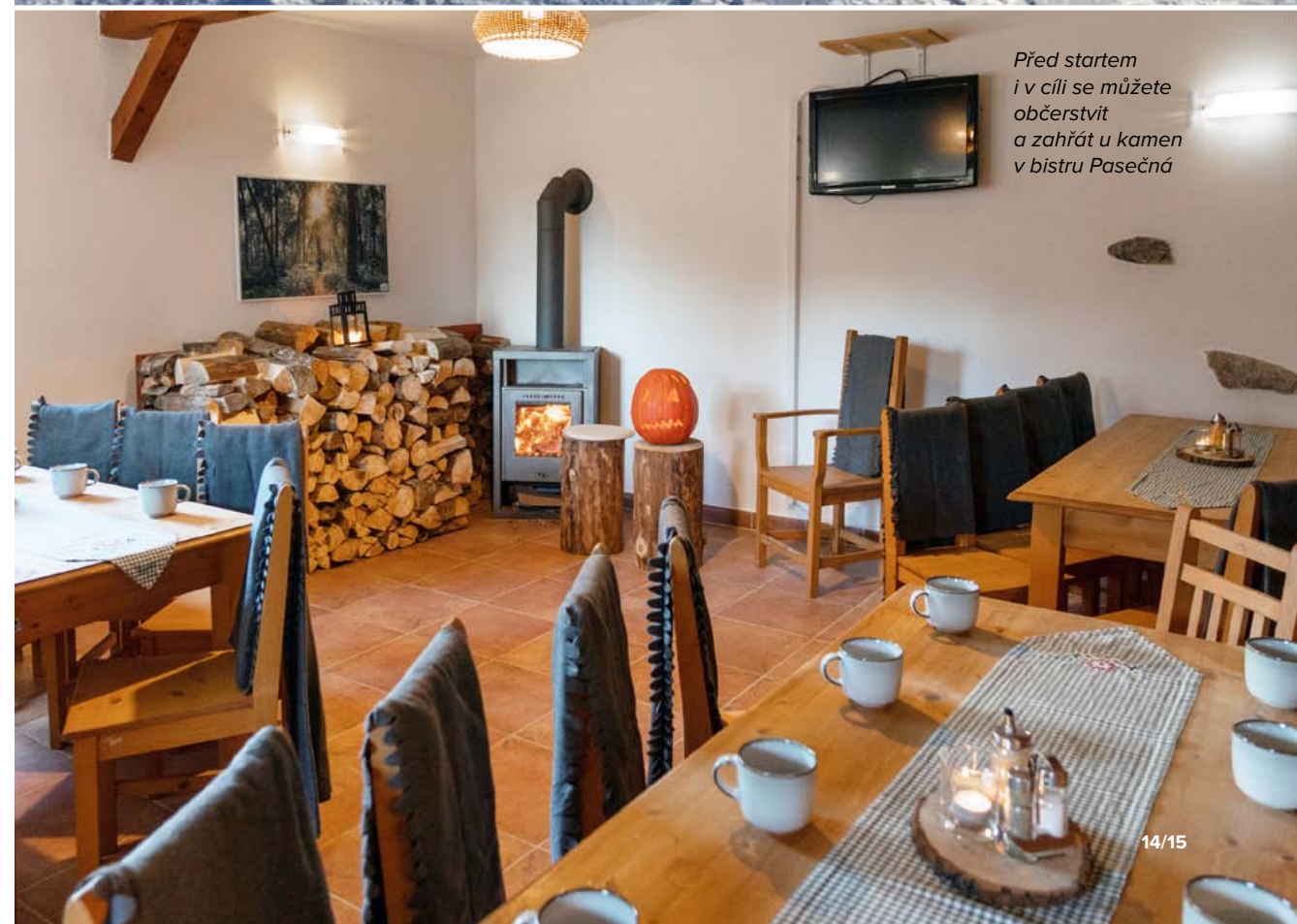
V areálu si přijdou na své jak začátečníci a rodiny s dětmi, tak skuteční fajnšmekři a ostřílení běžci. Najdete tu cvičnou louku, která disponuje dvěma stopami vedle sebe, a tak je naprosto ideální například pro učení dětí. Stejně tak vás ale čekají sportovní trasy různých náročností, třeba 11 km trasa s převýšením 264 m až na Svatého Tomáše, kde se můžete těšit na nejkrásnější výhled na rakouské Alpy z Vítkova hrádku. Nebo vyběhněte na další 11 km okruh směrem k rakouské hranici, kde se plynule napojíte na TraumArenu St. Stefan - Afiesl a dalších 25 km na rakouské straně. Nově na vás tak čeká téměř 50 km pravidelně udržovaných a propojených

tras. Samozřejmostí je pravidelná úprava terénními stroji s příslušenstvím pro výrobu stopy pro bruslení i klasiku.

Ideálním nástupním místem je penzion Dobík Pasečná, před kterým můžete pohodlně zaparkovat a zároveň se tam zahřát svařáčkem ve vyhlášeném bistro Pasečná, nebo si rovnou dopřát pořádný oběd v místní restauraci. Nachází se zde také výše zmíněná cvičná louka a penzion je navíc centrálním bodem mezi oběma výletními cíli (Svatý Tomáš a panoramatická stezka Sankt Stefan-Afiesl).



Penzion Dobík je ideálním nástupním místem díky bezplatnému parkovišti a strategické poloze. Jeho noví majitelé ideově stojí za vznikem celého areálu



Před startem i v cíli se můžete občerstvit a zahřát u kamen v bistro Pasečná

HÁJOVNA SVATÝ TOMÁŠ

TEXT A FOTO ROBERT PERFOLL

Pravý břeh Lipna, to je hotový ráj. Oáza klidu a pohody, kde uprostřed přírody zažijete nevšední zážitky. V zimě se romantika násobí, protože sníh tlumí veškerý hluk a při procházkách zasněženými pláněmi zde zažijete nezapomenutelné chvíle euforie. A to nejednom na běžkách ve stopě.



Úplně nově zde protahujeme stopy v délce dvou desítek kilometrů, o jejichž úpravu se starají noví majitelé penzionu Dobík.

Při běžkařských toulkách zasněženými lukami s vyfrézovanou stopou se na některých místech můžete kochat pohledem na Alpy, když si vyrazíte na vyhlídku Vítkova hrádku, tak i na Lipno.

Hájovna Svatý Tomáš je pak oázou pro spočívání a občerstvení na trase.

Váš běžkařský výlet zde může začínat a končit (parkovat auto můžete u nás), nebo se můžeme stát záchytným bodem v polovině vašeho výletu z Pasečné.



Tel.: 774111858 – služební
E-mail: hajovna.svatytomas@seznam.cz
Facebook: Hostinec Hájovna Svatý Tomáš



Rádi poskytneme zázemí a pohoštění v našem stylovém Hostinci Hájovna ve Svatém Tomáši v nadmořské výšce téměř 1000 metrů nad mořem, kde se sníh drží celou zimu. Můžete si vybrat z některých našich lahodných pokrmů domácí kuchyně, například ze zvěřiny. Ke kávě pak servírujeme výborné domácí dezerty.



SÍLA LIPENSKÉHO LEDU SE V ZIMĚ MĚNÍ KAŽDÝ DEN

TEXT A FOTO PAVEL PECHOUŠEK



*Milan Mráz z Povodí Vltavy
měří sílu lipenského ledu*

Síla ledu na lipenské přehradě se může výrazně měnit každý den, šířka je většinou odlišná na různých místech naší největší přehradní nádrže. Díky mrazům může led během dne ztloustnout až o polovinu.

„Záleží na přítoku, hloubce vody, proudech, počasí, větru nebo mísení teplé se studenou vodou,“ uvedl Milan Mráz z Povodí Vltavy. Stačí pár metrů a síla ledu se může změnit.

To potvrzuje i pracovník z přívozu v nedaleké Horní Plané Karel Kukačka. „Na jednom místě jsem naměřil devět centimetrů a kousek dál bylo 15 centimetrů,“ uvedl v jednom únorovém dni roku 2021, kdy teploty klesaly k minus 20 stupňům Celsia.

Kukačka jako jeden z mála ověřuje sílu ledu způsobem, že do něj vyseká sekerou díru a pak je změří.

„Ostatní používají vrtačku. Jenže při vrtání nepoznáte tu skladbu ledu, protože v něm může být vzduchová díra nebo voda,“ vysvětlil.

Pokud je led dostatečně silný, řada lidí využívá podmínky na lipenské přehradě k zimním sportům. Na zamrzlé hladině hrají hokej, bruslí nebo jezdí na běžkách. „Ale samozřejmě je důležité dodržovat bezpečnost. To znamená držet se poblíž břehu a nerisikovat nějakým přejížděním přehrady a podobně. Pořád si musíme uvědomit, že Lipno je zaplavená řeka Vltava, která neustále proudí,“ uzavřel Mráz.



Kapitán hornoplánského přívozu Karel Kukačka vysekává díru do ledu, aby mohl přeměřit jeho sílu



Když je lipenský led dostatečně silný, mohou na něm jezdit lyžaři nebo se na něm dá hrát hokej

NA PLECHÉM LEŽELO V ROCE 2021 NEJVÍCE SNĚHU NA KONCI BŘEZNA

TEXT PAVEL PECHOUŠEK FOTO JIŘÍ MÁNEK

Amatérský meteorolog Ivo Rolčík naměřil 24. března 2021 na vrcholu hory Plechý (1378 metrů) nejvyšší výšku sněhové pokrývky této zimy. Na své meteorologické stanici, kterou zde využívá při měření výšky sněhu od roku 2014, se ukázalo 112 centimetrů. V oblasti od Stožce po Rožmberk není jiné místo, které by bylo bohatší na sněhovou nadílku, následuje Trojmezna a Smrčina.

„Většinou je v nejvyšších partiích Šumavy maximum sněhu v poslední dekádě března nebo v prvních dubnových dnech,“ vysvětluje Rolčík s tím, že na Lipensku letos napadlo nejméně sněhu za posledních pět let.

Ve své databázi má zatím k dispozici data za posledních sedm zim. Z jeho údajů je zřejmé, že letošní zima je na sníh hodně chudá, výška 112 cm v maximu je druhá nejnižší hodnota hned po zimě 2014/2015, kdy v dubnu leželo na hřebeni 111 cm.

„Zatím nejvyšší vrstva sněhu byla změřena v lednu roku 2018, a to 205 cm. Poslední roky jsou na sněhovou pokrývku díky postupnému oteplování chudší,“ popisuje.

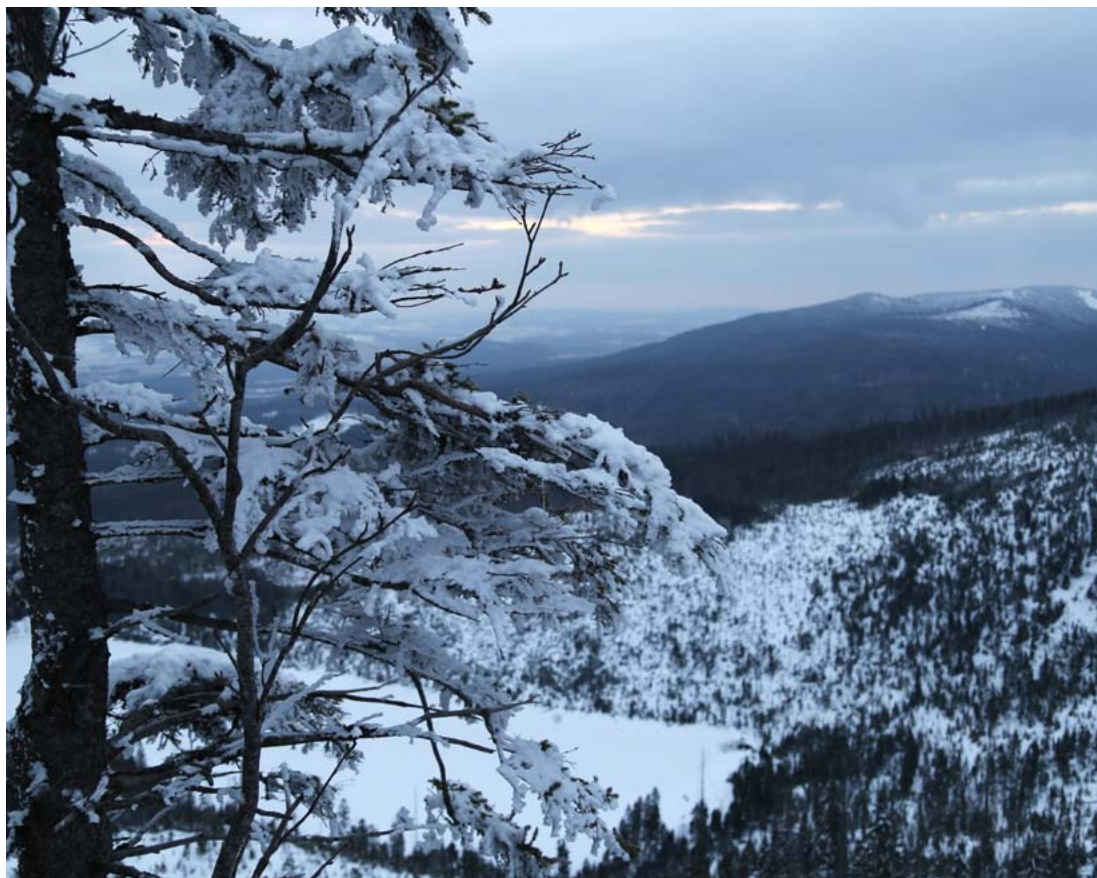
První sněhová pokrývka zimy 2020/2021 napadla podle Rolčíka nezvykle brzy, a to 26. září. „To nás všechny zaskočilo. Stanice naměřila 17 cm. Sníh ale vydržel jen 4 dny. Další sněhová pokrývka se vytvořila 12. října, ale opakovaně sníh roztál a v říjnu na hřebeni ležel jen 6 dní dohromady. Kontinuální sněhová pokrývka ležela na vrcholu Plechý od 24. prosince do začátku dubna,“ shrnuje.

Rolčík, který se žíví jako zdravotnický záchranář, má na vrcholu Plechého meteorologickou stanici,

jeho data využívá Český hydrometeorologický ústav. Tam jsou všechna data každých 20 minut přenášena přes mobilní síť.

„Měřím teplotu vzduchu ve třech metrech nad zemí, v letním období také přízemní teplotu. Dále je v letním období v provozu srážkoměr a v zimním období měření výšky sněhu pomocí ultrazvukového čidla. Stanice je napájena solární energií, která je uchovávána v baterii,“ popisuje usměvavý chlapík, kterého pojí dlouholeté přátelství s o generaci starším vimperským lovcem mrazů Antonínem Vojvodíkem.

Meteorologie je Rolčíkovým koníčkem už od konce 80 let. Začalo to měření okenním teploměrem, od roku 1993 spolupracuje s ČHMÚ. V roce 2007 si pořídil vlastní meteostanici, webové stránky zaměřené na šumavské počasí (www.pocasi-volary.eu). Postupem času začal spolupracovat s několika kamarády, společně založili několik stanic napříč Šumavou, a to v obcích, mrazových kotlinách i na odlehlých hřebenech. „V posledních letech také píšu články o počasí na Šumavě, měříme na více než šedesáti lokalitách pravidelně výšku sněhu,“ uvádí.



NATOČILI JSME NA LIPENSKU DVOJE BĚŽKOTOUKY

TEXT A FOTO JIŘÍ MÁNEK

Lipensko je regionem se dvěma vrcholy turistické sezóny. Letním a zimním. Na zasnežené svahy, do vypreparovaných běžkařských stop, za bruslením po ledové magistrále, za otužileckými ponory do ledových vod, za ledovým kitováním, ale i za rybařením na dírkách do ledu sem míří stále více návštěvníků. Abychom krásu a rozmanitost zimního vyžití na Lipensku co nejlépe přiblížili jeho návštěvníkům, natočil Turistický spolek Lipenska s Českou televizí dvoje Běžkotoulky a další chystáme připravit tuto zimu.

Proč Běžkotoulky je zřejmé. Je to velmi populární pořad, který na ČT2 a ČT Sport pravidelně představuje zajímavá místa pro zimní vyžití. Každý pořad se 9krát reprízuje, a to nejenom na České televizi, ale i ve veřejnoprávní slovenské televizi. To je dostatečný důvod, abychom se členy Turistického spolku Lipenska takové pořady pro veřejnost připravovali, protože propagace krás Lipenska nikdy není dost.

Prvním krokem k natáčení je výběr potřebných finančních prostředků. Protože je členů turistického spolku již dostatek, na každém dílu, ostatně jako na každém počínání TSL – ať již jde o časopis, mapy, brožury a další, se podílí jeho různí členové. Po výběru prostředků se domluví termín s natáčecím štábem, který je v průběhu natáčení vždy sponzorský ubytován v některém z hotelů našich členů. No a pak už jen zbývá se trochu pomodlit, aby bylo dobré počasí a dostatek sněhu pro natáčení. Pokud je dostatek sněhu, natáčí se za každého počasí. To proto, že televizní štáb má rozplánovanou celou zimu

den po dni, na každý díl Běžkotoulek připadá pouze jediný natáčecí den. Natáčí se po celé ČR, ale také v zahraničí. Zkrátka když přijde den D, nejede přes to vlak. I kdyby padaly trakaře s hákami, natáčecí se jde. Naštěstí jsme měli pro naše dva natáčecí dny štěstí. Ale i tak si s námi štěstěna pohrála. Zima se zdála krásná a sněhu byl dostatek. Stopy byly vyříznuté. Ale dva dny před natáčením přišla obleva a déšť. Téměř všechn sněh slezl. Naštěstí den před natáčením zamrzlo a napadlo krásných 15 cm nového sněhu, takže všude bylo bílo a bylo možné vyříznout nové stopy. Sněh vydržel akorát po dva natáčecí dny, již druhý natáčecí den odpoledne přišla obleva a den po natáčení liják.

Přesto jsme za dva dny stihli představit celý region, od Stožce až po Lipno nad Vltavou. Zalyžovali jsme si na zamrzlé a sněhem zapadané hladině Lipna, projeli jsme se ve stopách podél Schwarzenberského kanálu u Jeleních vrchů a Nové Pece, stejně tak jsme se projeli parkem Adalberta Stiftera a ve stopách kolem Horní Plané. Nezapomenutelné chvíle máme z natáčení a lyžování v okolí Černé v Pošumaví, Dolní Vltavice a Frymburku, ale také ve stopách ve SKI areálu v Lipně nad Vltavou. V rámci představení zimního Lipenska jsme nabídli také možnosti vyžití na ledové magistrále, ukázali jsme práci vodních záchranářů i měření síly ledu, ledový bar ve Windy Pointu a ledové kitování v kempu Jestřábí I. v Černé v Pošumaví, chytání ryb na dírkách Rybářství Hůrka, ale i otužování v ledové vodě Lipna ve Frymburku.

Zkrátka, povedlo se a vy natočené Běžkotoulky najdete na našem webu: www.lipensko.cz/vidae



Komu patří dík za finanční podíl?

- ▶ Obec Nová Pec
- ▶ Město Horní Planá
- ▶ Obec Černá v Pošumaví
- ▶ Městys Frymburk
- ▶ Hotel Resort Relax v Dolní Vltavici
- ▶ Lipno Lake Resort v Lipně nad Vltavou
- ▶ Půjčovny Lipno Centrum
- ▶ Ski areál Lipno
- ▶ Lipnoservis



Moderátor pořadu Běžkotoulky
Stanislav Bartůšek (vlevo)



*Na jedinečné fotografii je vrchol
Grosser Priel v Mrtvém pohoří v Rakousku.
Fotografie vznikla v lednu roku 2021
na Vítkově hrádku v minus 15 stupních Celsia.*

GROSSER PRIEL Z VÍTKOVA HRÁDKU

FOTO LUKÁŠ GALLO

VÝCHOD SLUNCE Z VRCHOLU PLECHÉHO

FOTO LUKÁŠ GALLO

„Fotografie vznikla v lednu 2021 při zimní výpravě na Plechý, šlapal jsem celou noc v minus 20 stupních. Když jsem dorazil na vrchol, teplota byla minus 25 a všude mlha. Byl jsem zklamaný a v nějaký zajímavý východ Slunce jsem ani nedoufal. Najednou se z ničeho nic začala mlha rozpouštět, Slunce začalo svítit do mlhy a vytvořilo atmosféru, na kterou nikdy nezapomenu. Nahoře na vrcholu bylo tehdy asi 1,5 metru sněhu,“ takto vzpomíná fotograf Lukáš Gallo na okolnosti vzniku této jedinečné fotografie.

O DÍRKOVÁNÍ NA RYBNÍKU POD JELMEM U HORNÍ PLANÉ BYL V ZIMĚ ENORMNÍ ZÁJEM

TEXT A FOTO PAVEL PECHOUŠEK

Enormní zájem byl v zimě o rybolov, který na rybníce „Pod Jelmem“ nabízí Richard Turek - provozovatel zdejšího hornoplánského pstruhařství. Sportovní rybáři, ale i rodiny s dětmi tu mohli o víkendech nebo po dohodě chytat ryby skrze dírky vyřezané do ledu. Specifická metoda je na veřejných vodách zakázaná, takto rybařit se smí pouze na soukromém rybníku.



setkáváme s rekreačními rybáři a rodinami s dětmi. V areálu pstruhařství v Hůrce se chytá sedm dní v týdnu vždy od osmi do šestnácti hodin, a to celoročně, na rybníku Pod Jelmem, se chytá pouze o víkendech a nebo po dohodě,“ uzavřel Turek. Chytání na jeden den tu stojí 200 Kč. Za chycené ryby, které si zájemce chce odnést, platí zvlášť.



Richard Turek byl na celém Lipensku známý jako provozovatel vyhlášené hůrecké restaurace s rybími specialitami. V zimě se rozhodl naplno věnovat svému oboru, a tím je rybářství a zpracování ryb.

„Pronajal jsem si další rybníky kvůli tendenci expandovat v oboru. A není to jen kvůli tomu, že se chci věnovat chovu lososovitých a dalších spíše okrajových druhů ryb, ale i recirkulaci, akvaponii a následnému zpracování rybiho masa,“ uvedl Turek.

Rybník se jmenuje Pod Jelmem a nachází se poblíž Horní Plané, pod osadou Jelm, která leží ve směru z Horní Plané na Hodňov. V areálu pstruhařství v Hůrce je možné celý rok chytat pstruha duhového a sivena amerického, v letním období ještě navíc kapry, amury a líný trofejních velikostí. „Zájem o zimní rybolov je enormní! Nejčastěji se



TEXT A FOTO PAVEL PECHOUSEK

David Neumann je mistr České republiky a vicemistr Evropy ve Flair bartendingu, tedy barmanském sportu. Jeho Windy Point – bar na břehu lipenské přehrady v Černé v Pošumaví navštěvují v létě tisíce turistů kvůli skvělým drinkům, originálnímu kulturnímu programu i jedinečné atmosféře, kterou místo má.

V roce 2020 poprvé otevřel sněžný bar a míchal drinky i v zimě. Stejně plány má i letos. Windy Point byl na začátku loňské zimní sezóny jednou z mála atrakcí tohoto jindy hojně navštěvovaného regionu těžce zkoušeného korona krizí. Otevřeno tu loni měl od 30. prosince. V nabídce byla každý den jiná domácí polévka, speciální „hot dog“ s cibulkou a zelím, francouzská palačinka se skořicí, italská káva a teplé netradiční nápoje. Postupně zde také vzniklo kluziště o ploše zhruba 1000 m², které tu místní udržovali v době, kdy jim to počasí dovolilo. K dispozici byla také sauna a udržovaný vstup do vody pro otužilce.

VICEMISTR EVROPY MÍCHÁ DRINKY U ZAMRZLÉHO LIPNA



ČERNO-POŠUMAVSKÉ KOČKY

TEXT ADÉLA ČERNÁ FOTO PETR BENEŠ

Zimní období láká nejen k radovánkám na sněhu – sáňkování, bruslení, lyžování nebo i adrenalinovému snowkitingu, ale perfektně svědčí i v současné době velmi populární aktivitě, a tedy otužování. Není novinkou, že se v dnešní době otužování věnuje čím dál více lidí. Nejen proto, že jej vřele doporučují lékaři. Otužování se stalo trendy záležitostí, kterou vyhledává poměrně značná masa lidí, kteří chtějí žít zdravě. Jak se správně otužovat, ví však málokdo, i z tohoto důvodu vzniká v Černé v Pošumaví nový otužilecký klub KOčky.

KOČKY

Klub otužilců Černá v Pošumaví

Proč vlastně KOčky?

Název KOčky je vlastně složeninou počátečních písmen z prvních tří slov z celého názvu klubu – a tedy: Klub otužilců Černá v Pošumaví, který je formálně integrován pod aktivitami Yacht Klubu Jestřábí z.s. se sídlem v Černé v Pošumaví. Zkrácený název Černo-Pošumavské KOčky se pak už víceméně nabízí sám. Proč právě kočky? Vysvětlení je vcelku nasnadě, zakladatelkou klubu je dlouholetá otužilkyň, bývalá závodní plavkyně a vodní záchranářka Adéla Černá. Na další členy pak nemusela dlouho čekat a není náhodou, že se jedná především o ženy. Možná právě proto, že ženy zpravidla věnují více pozornosti svému zdraví než muži. Klub nicméně přijímá i muže, kteří mají zájem se otužování dlouhodobě věnovat.

Cíle klubu

Klub si v současné době neklade žádné velké ambice, cílem není dosáhnout rekordního počtu členů nebo setrvat v mrazivé vodě co nejdéle. Hlavní metou je k otužování přivést, případně sdružit již otužující se zájemce a přiblížit jim tuto aktivitu tak, aby ji prováděli správně a s co nejlepším dopadem na zdraví. Jisté společenské měřítko je také samozřejmostí. Uskupení lidí, kteří mají stejný zájem, je vždy přínosem pro jeho jednotlivé členy.

Otužilci si mohou vyměňovat poznatky, doporučení nebo se zkrátka jen vzájemně podpořit v této mrazivé aktivitě. Není samozřejmě tajemstvím, že v případě, že bude ze strany členů rostoucí zájem, je možné se začlenit také pod Český svaz plaveckých sportů a vytvořit klub, který se bude věnovat nejen otužování, ale i zimnímu plavání. To pak ale vyžaduje vyšší nároky na jeho členy. Krom jiného samozřejmě i povinnost zdravotních prohlídek, účast na zimních plaveckých závodech nebo i hrazení členství. Nyní je členství v klubu zdarma.



Otužování není věda, ale vyžaduje disciplínu

Není tajemstvím, že se stále více lidí otužování věnuje, nebo s ním chce začít. Někteří mají ve svém okolí třeba i nějakého otužilce, který může předat cenné rady či zkušenosti, jiní zase vsadí na samostudium článků nebo knih. Základem je však vždy, a také by mělo být pravidlem pro každého, konzultovat vhodnost otužování se svým praktickým lékařem. Lékař většinou dobře zná svého pacienta a je schopen mu otužování buď vřele doporučit, nebo jej upozornit na možná rizika svázaná s jeho zdravotním stavem. Tuto skutečnost opravdu není radno podceňovat. Přesto, že kontraindikací k otužování není mnoho, je rozhodně na místě mít jistotu, že si své zdraví neuváženými kroky do ledové vody nepoškodím.

Osvěta i vzájemná podpora

Klub a jeho členové tak před sebou mají nejen krásnou zimní sezonu pro otužování a chladné koupele jako stvořenou, ale i velkou výzvu v tom, aby všechny začátečníky přivedli k této aktivitě s pokorou a již od začátku správným uvědomělým přístupem. Koupele v chladné lipenské vodě mohou být blahodárné nejen na zdraví fyzické, ale i současnou komplikovanou dobou zkoušenou psychiku. V případě zájmu o členství kontaktujte předsedkyni otužileckého klubu, případně bližší informace najdete také na www.lipnonaplno.cz. Vodě zdar, té ledové zvlášť!



REKORDNÍ VETERÁNSKÁ PŘEHLÍDKA

TEXT PAVEL KACEROVSKÝ FOTO ZDENĚK KLÍMA, PETR SKŘIVÁNEK, JOSEF VYŠATA



XII. South Bohemia Classic se do historie zapsala jako rekordní. Mezinárodní setinové rallye automobilových veteránů se 10. a 11. září zúčastnilo 158 posádek z několika evropských zemí. Trasa oblíbeného motoristického podniku, kterému reprezentativní zázemí stejně jako v minulých letech poskytl čtyřhvězdičkový Hotel Resort Relax v Dolní Vltavici, zavedla účastníky do jimi stále ještě nepoznaných míst jižních Čech. Zajímavým zpestřením byla projížďka po klikatých silničkách v rakouském příhraničí, nechyběly ani atraktivní úseky na Lipensku. Veteránisté během sobotní etapy zavítali do malebných lokalit od Nové Pece až po Vyšší Brod.

Vyvrcholením programu letošní South Bohemia Classic byla nedělní plavba po Lipně, kam pořadatelé soutěže pozvali děti z hornoplánského dětského domova. Výlet parníkem Adalbert Stifter se zařadil mezi další úspěchy vzájemné šestileté spolupráce, během které se dražbami obrazů či jiných uměleckých děl podařilo od štědrých účastníků získat pro děti dárky a zážitky za téměř 300 tisíc korun.

SRDCE VLTAVY “BIJE” I POD HLADINOU LIPNA, ZJISTIL PRŮZKUM

TEXT PAVEL PECHOUŠEK FOTO FAKULTA STAVEBNÍ ČVUT V PRAZE

Když se v roce 1958 napouštěla Lipenská přehrada, zmizelo pod její hladinou i „Srdce Vltavy“, jak se říkalo specifickému meandru vltavského koryta u osady Pihlov nedaleko Horní Plané. Letošní výzkum odborníků z Katedry geomatiky Fakulty stavební ČVUT v rámci projektu věnujícímu se původnímu toku Vltavy zjistil za využití sonarů a další techniky, že tvar koryta v podobě srdce je dobře zachovaný i třiašedesát let po zatopení lokality. S celým projektem, který bude zahrnovat výstavu, vznik monografie věnované staré Vltavě a webové mapové rozhraní přibližující nejen historický vodní tok a krajinu kolem něj, ale i turistické zajímavosti, historická i současná hydrotechnická díla v okolí i fenomén vorařství, se bude moci veřejnost seznámit v průběhu příštího roku.



Projekt „Vltava – proměny historické krajiny v důsledku povodní, stavby přehrad a změn ve využití území s vazbami na kulturní a společenské aktivity v okolí řeky“ probíhá v letech 2018 až 2022 a pod vedením prof. Jiřího Cajthamla z Katedry geomatiky Fakulty stavební ČVUT v Praze na něm pracuje nejen jeho tým, ale podílí se na něm i jeho fakultní kolegové z Katedry hydrotechniky a dále specialisté z Přírodovědecké fakulty UK.

„Výzkum je pojatý velmi rozsáhle, zaměřujeme se na podobu Vltavy zejména před vytvořením Vltavské kaskády. Kromě práce přímo v terénu sbíráme a zpracováváme například data ze starých topografických map, lokalizujeme staré fotografie a využíváme i archivní filmové záznamy. Řešíme i historické povodně, historická i současná hydrotechnická díla, jako jsou jezy, mlýny, přehrady, nezapomněli jsme ani na fenomén vorařství. S kolegy z Přírodovědecké fakulty UK se věnujeme také oblasti sociální geografie dané oblasti, dokumentujeme zaniklé obce,“ popisuje práci širokého týmu odborníků prof. Jiří Cajthaml z Katedry geomatiky Fakulty stavební ČVUT.

Výsledkem práce týmu by měla být nejen exkluzivní monografie a výstava, na níž budou kromě zajímavých dat prezentovány i tři velké 3D fyzické modely oblasti přehrad Orlík, Slapy, Lipno, ale

veřejnost potěší i webový portál, který zpřístupní širokou řadu archivních materiálů a bude tak zajímavou pomůckou pro turisty, milovníky historie i badatele. Využití by zde měly být i možnosti virtuální reality. Veřejnosti se vše představí v průběhu roku 2022.



ROŽMBERSKÁ HROBKA VE VYŠŠÍM BRODĚ UKRÝVALA RODOVÉ ZLATO

TEXT PAVEL PECHOUŠEK FOTO ARCHIV JIŘÍHO ŠINDELÁŘE

Archeologové objevili v rožmberské hrobce ve Vyšším Brodě na Českokrumlovsku rodové zlato. Bylo ukryto mezi zbytky dřevěných truhel, látkami a ostatky. Pohřební komoru Rožmberků zkoumali deset let za pomoci speciálních sond. Výzkum skončil v listopadu 2021 – 410 let po smrti posledního Rožmberka Petra Voka, podle historických pramenů zemřel 5. nebo 6. listopadu 1611.

Zlatý prsten na víku sarkofágu Petra Voka z Rožmberka v nepříístupné rodové hrobce ve Vyšším Brodě



„Takhle do detailu od začátku 17. století jsme vůbec první lidé, kteří mají možnost to spatřit,“ komentuje živé záběry přenášené z hrobky rodu Rožmberků ve Vyšebrodském klášteře geoinformatik Jiří Šindelář ze spolku Naše historie. Nepříístupnou pohřební komoru jeho tým zkoumal už před deseti lety. „V roce 2011 jsme do nitra nepříístupné hrobky vložili speciální zařízení, které tam v šesti-hodinových intervalech dokumentovalo a monitorovalo mikroklima.“ Po deseti letech nastal čas zařízení vyjmout a otvor do hrobky zazdít. Toho

badatelé využili k prozkoumání pohřební komory pomocí nových výkonnějších zařízení, třeba 4K kamer. Díky nim uviděli zlatý poklad, se kterými byli jednotliví členové rodu pohřbeni. „Na to, abyste si troufli říct, že je to zlatý šperk, tak na to potřebujete mít jasný záběr, kvalitní detail. A dneska se můžu podívat přes vzdálenost celé hrobky, na vzdálenost tří metrů, a vím, kde jaký šperk je,“ popisuje Šindelář.

Tím padl jeden z posledních mýtů o Petrovi Vokovi. „Říkalo se, že tam Petr Vok byl, než zemřel, a že chtěl vzít předměty, které byly u jiných předků, aby mohl zaplatit dluhy. To se vůbec nepotvrdilo,“ upozornil pater vyšebrodského kláštera Justin Berka. O vyzvednutí předmětů z hrobky badatelé neuvažovali. Vše detailně nasnímali a podle záběrů se pokusí vytvořit věrné kopie. Například i záhadného prstenu, který leží na víku sarkofágu Petra Voka. Badatelé pracují s teorií, že se prý jedná o prsten Vokovy manželky Kateřiny z Ludanic. „Konkrétně se jedná o typický renesanční prsten šestnáctého století. Prsteny se většinou zdobily emaillem. A pokud to byl někdo, kdo byl takového významu, jako byli Rožmberkové, tak v prstenech byly zasazené pravé kameny,“ naznačila Zuzana Thomová, archeoložka z Jihočeského muzea v Českých Budějovicích.

Podle Justina Berky je v hrobce pohřbena i další významná žena, vdova po Václavu III. Viola Těšínská, která se později provdala za Petra I. z Rožmberka. Tedy i s teorií, že prsten může být její, musí archeologové pracovat. Stejně tak je jejich úkolem zjistit, proč je na víku sarkofágu jako datum úmrtí posledního Rožmberka Petra Voka 5. listopad, když kronikář Václav Březan uvádí 6. listopad.



Pohled kontrolní kamery na kompletně vysunutá ramena a sondu v nepříístupné rodové hrobce Rožmberků ve Vyšším Brodě



Cínový sarkofág Petra Voka z Rožmberka v nepříístupné rodové hrobce ve Vyšším Brodě

Tři kamiony plné střešních latí a prken v ceně asi 750.000 korun věnovalo Lipensko do jihomoravských obcí Hrušky a sousední Moravské Nové Vsi. Pomohou zdejším lidem při opravách domů, které zničilo tornádo.

„Jan Straka, místostarosta Vyššího Brodu, komunikoval s místostarostou Břeclavi, což je obec s rozšířenou působností pro všechny tornádem postižené obce. Dozvěděl se, že to, co by se jim opravdu hodilo, aby pomoc byla účelná, tak to jsou střešní latě. Střecha nad hlavou je nyní pro mnohé to nejdůležitější. Chtěli jsme pomoc pokud možno konkrétní a adresnou. Krizový štáb v Břeclavi nás nasměroval na obce Moravská Nová Ves a Hrušky a věřím, že právě šumavské dřevo na stavbu moravských střech je od nás nejlepší možnou pomocí,“ uvádí Jiří Mánek, předseda Turistického spolku Lipenska, který celý projekt koordinoval.

Nejvíce dřeva (57 kubíků) dodala firma Jihozápadní dřevařská ze Sušice, která zaměstnává asi 130 lidí a působí také na Lipensku. „Jedná se čerstvou zdravou smrkovou kulatinu z šumavských lesů. Katastrofa, ke které došlo na Moravě, nás velmi zasáhla, tudíž jsme se rozhodli, že ke stávajícím charitativním akcím naší firmy připojíme ještě pomoc oblastí postižené tornádem a uvítali jsme organizaci se strany Turistického spolku Lipenska, se kterým spolupracujeme,“ uvedl ředitel Jihozápadní dřevařské Miroslav Michna. Firma se podle něj snaží dlouhodobě pomáhat v různých oblastech – podporuje například lékařský výzkum, opravy památek v regionu, sportovní činnost mládeže.

„Náš státní podnik hledal cestu, jak adekvátně pomoci lidem na Moravě, a jsme rádi, že jsme byli osloveni v rámci této společné akce v regionu, kde lesnický působíme. Pomoc z Lipenska je komplexní a reprezentuje tento silný lesnicko-dřevařský region. Ale hlavně ukazuje, že, když je to potřeba, dokáží se lidé, obce i firmy ze Šumavy a Lipenska spojit a pomoci,“ říká ředitel společnosti Vojenské lesy a statky, s.p. Petr Král, který s Turistickým spolkem Lipenska spolupracuje již šest let.

„Jsem moc rád, že se všichni na Lipensku postavili k pomoci čelem, že jsme vlastně bleskově dokázali zorganizovat tolik potřebnou pomoc,“ uvádí místostarosta Straka, který akci považuje za naprosto přirozenou věc. „Rozhodně je ale pro mě dobré zjištění, že členové Turistického spolku Lipenska, který slouží hlavně propagaci našeho turistického regionu, mají důvěru a silné partnery, se kterými pak můžeme pomáhat i v jiných oblastech, než je podpora regionálního cestovního ruchu“ uzavřel místostarosta Vyššího Brodu Jan Straka.

LIPENSKO POSLALO OBCÍM POSTIŽENÝM TORNÁDEM TŘI KAMIONY ŘEZIVA

Na akci se podílely tyto organizace:

- ▶ Jihozápadní dřevařská a.s.
- ▶ Vojenské lesy a statky s.p. - divize Horní Planá
- ▶ Město Horní Planá
- ▶ společnost Agrowald s.r.o. - Přířez u Rožmberka nad Vltavou
- ▶ Pila Novotný z Černé v Pošumaví
- ▶ Kandrát Transport, s.r.o. - Horní Planá
- ▶ Ášík TransBau s.r.o. - Horní Planá
- ▶ Město Vyšší Brod
- ▶ Obec Černá v Pošumaví
- ▶ Hotel Resort Relax - Dolní Vltavice
- ▶ Hotel Jenišov
- ▶ Penzion U Pešků - Horní Planá
- ▶ Rosenberger Lipno – Line - Lipno nad Vltavou
- ▶ Lipno Lake Resort - Lipno nad Vltavou

a další členové Turistického spolku Lipenska

SETKÁNÍ BÝVALÝCH VESLAŘŮ PO PŮL STOLETÍ

TEXT PAVEL PECHOUŠEK FOTO ROMANA MARKOVÁ

Reprezentovali spolu, ale pak se jejich životní cesty rozešly. Skoro po půl století si teď znovu zaveslovali na lodi, ve které se stali vicemistry Evropy. Byla to jedna z dalších velkých medailí v královské disciplíně osmiveslic tehdejšího Československa. Sešli se skoro po 50 letech.

Veslaři usedli znovu do lodě, ve které si v roce 1973 dojeli pro stříbrné medaile na Mistrovství Evropy v Moskvě. Zpočátku se jim v Moskvě nedařilo. Část týmu stihla viróza. Rozjíždka se nepovedla. Veslaři se ale dokázali vyburcovat a postoupit do finále. V šatně vládly emoce.

„Potom někdo urazil reproduktor u stropu, který furt rusky něco vyřvával. Nebyť Pepy Neštického, který najednou v té lodi zařval 'jdem!', tak bychom nevyhráli,“ uvedl jeden z veslařů Miroslav Vraštil.

Po letech je propojil Radek Šťovíček, který taky kdysi závodil a nedávno koupil historickou osmiveslici. Dva členové se ke vzpomínkám přidat nemůžou. Jeden nepřijel, další už zemřel. „Mám radost, že se ti kluci sešli a ve velkém počtu, že se sešla parta, která něco vlastně ve veslování dokázala,“ uvádí Radek Šťovíček. „Tenkrát byl s náma na lodi ještě Pavel Batěk, teďka Vašek Chalupa je místo něj, a vlastně na něho taky vzpomínáme,“ uzavřel další z veslařů Pavel Konvička.

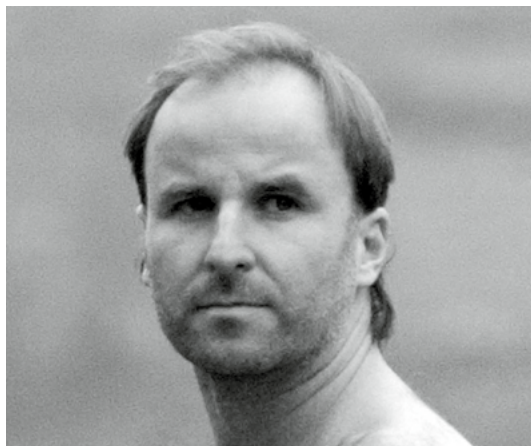




FOTOGRAF PANCER MÁ RÁD, KDYŽ NA LIPENSKU KAPE MLHA ZE STROMŮ

TEXT PAVEL PECHOUŠEK FOTO VÁCLAV PANCER

Ze svého vztahu k Lipensku se zpovídá skvělý fotograf České tiskové kanceláře Václav Pancer, který má k této oblasti vztah od útlého dětství díky prarodičům. Pravidelně se sem vrací a vnímá krajinu tohoto regionu během všech ročních období, a to nejen díky své práci.



Václav Pancer

- 43 let
- České Budějovice
- fotograf ČTK
- vedle focení je jeho koníčkem sport, pivovarnictví, šumavská literatura a šachy.

Jak dlouho už fotíte Lipensko?

Do okolí lipenské přehrady jezdím od dětství. Babička s dědou zakládali tehdy pionýrské tábory u Nové Pece. Později pak nedaleko postavili chatku, takže se do těch míst vracím celý život. Posledních deset let intenzivněji. Vážněji se fotografováním zabývám přibližně od roku 1998, hlavní náplní mé práce je zpravodajská reportáž, takže podle dění a aktualit, kterých je kolem Lipna dost a dost, se vracím častěji a častěji. Mám štěstí, že patří do mého jihočeského zpravodajského rajónu, který mám jako fotograf České tiskové kanceláře na starosti.

Na jaký přístroj fotíte?

Čímkoliv, co je po ruce. Klidně telefonem. I z nevýhody lze někdy udělat výhodu. Začínal jsem klasicky, černobíle v temné komoře, i k tomu se občas vracím, pro zpestření nebo radost. Ale k práci potřebuji profesionální techniku, soustruh, jak říkáme mezi fotografy, co vydrží hodně expozic a velké změny prostředí a teploty, práce zpravodajce je velmi pestrá. Pro upřesnění, tedy do roku 2014 jsem fotil jen na Canon, pak přešel, hlavně kvůli kompatibilitě se staršími objektivy a práci pro ČTK, k Nikonu. Nechal jsem si z piety

dva oblíbené objektivy a analogové tělo od Canonu, kdysi vlajkovou loď značky. Je to krásný kus železa, dost jsme spolu prožili.

Co je vaší specializací?

Vzhledem k profesi mě nejvíc baví výtvarný dokument, podle mě je to i nejtěžší disciplína. Nelze se na ni nijak zásadně připravit. Stačí být jen pohotový a vidět, což není snadné skloubit. A vzhledem k lokalitě Lipenska jednoznačně mužský akt v plenéru. Vracíme se sem s přáteli fotografy přes 20 let, vždy poslední víkend v listopadu. Z tohoto setkání pokaždé vznikne takové osobité obrazové novoroční přání, mužský akt, někdy jen výtvarný, někdy se trochu snažíme komentovat dění kolem nás, drobnými rekvizitami nebo prostředím, které je úchvatné. I po těch dvaceti letech si většinou stále vystačíme při focení s akčním rádiem cca tři kilometry kolem Nové Pece.

Jaká máte na Lipensku oblíbená místa?

Nejvíce v srdci a rozhodně i prochozená, proplavená, probruslená a prolyžovaná mám místa v horní části přehrady, rozlityny, Mrtvý luh, Želnavá, Pěkná, pravá strana nádrže až po Zvonkovou, nebo Černou v Pošumaví. A samozřejmě vrcholy, ze kterých je na Lipno vidět, Plechý, Studniční, Hraničník, také ze stezky ke Stifterovu pomníku jsou krásné výhledy. Nebo z druhé strany od Knížecího stolce.

Kde si vaše fotografie můžeme prohlédnout?

Možná se nimi setkáváte denně, ani nevíte. Některá média a servery piší ke kreditu fotografie jen zkratku agentury, autora neuvádí. A z agentury si může fotku stáhnout kdokoli. Novoroční přání s mužským aktem rozdáváme jen osobně. Občas něco nahraji na facebook, velmi zřídka na instagram, nějak si na to neumím udělat čas, ale já se polepším.

Co je pro fotografa na Lipensku nejkrásnější?

Krásné je hlavně zde pozorovat přírodu ve všech ročních obdobích. Spousta návštěvníků má Lipno spojené hlavně s letní rekreací, ale je zde mnohem více dechberoucích momentů. Teď na podzim přicházejí mlhy a inverze. Slunce vykukne někdy jen za odměnu, někdy svítí celý den, ale v lese bývá krásně, i když je mlha, až kape ze stromů. V zimě všechno zase ztichne, neprostupné pěšiny zakryje sníh a led, čehož se dá využít k jiným výletům, to je třípytivá krása a pak ta radost na jaře. Příroda zde dospívá po zimě dlouho, ale o to je pak intenzivnější chuť do života, i přes raní mrazy se začínou klubat sněženky, koberce bledulí a sasaneček, břehy lemují bílé hradby rozkvetlé střemchy. Je tu krásně!



Se svými kamarády fotí Vašek na Lipensku každý rok originální péefka





Pohled k Plechému z Rakouské louky, jednoho z nestudenějších míst na Šumavě. Foceno 1. března 2018, teplota kolem poledního tehdy klesla na minus 21 °C.

BOLETICKO - KRAJINA ZAPOMENUTÉ ŠUMAVY

TEXT PETR HUDIČÁK FOTO MUSEUM FOTOATELIER SEIDEL

Na pultech knihkupectví se v závěru roku objevila novinka z edice Seidelova Šumava, která je tentokrát věnovaná Boleticku. Základem knihy, kterou vydává Českokrumlovský rozvojový fond, spol. s r. o., jsou opět dobové fotografie z Fotoateliéru Seidel, jehož rozsáhlý a pečlivě vedený archiv je evropským unikátem. Po Lipensku, zimní Šumavě a Českém Krumlově přišlo nyní na řadu blízké Boleticko, které je až na výjimky běžně nepřístupnou krajinou. Díky nové knize ji můžete objevovat tak, jak vypadala před 100 lety.

Na starých fotografiích je zachycena podoba kraje pod Knížecím stolcem „zrcadlícím se“ v největším šumavském rybníku Olšina. Kraje, z něhož v minulosti hlásaly víru slavné kostely, kde se potkávala boží muka s vojenskými bunkry, Češi s Němci a s poválečnými dosídlenci. „V tomto podivuhodném území mezi Lipnem, Krumlovem a Prachaticemi zní ozvěna Švejkovy věty: Co blázníte, dýť jsou tady lidi! Byla pronesena tam, odkud se život skutečných obyvatel krátce předtím vytratil ...“, píše v předmluvě Jindřich Špínar. Autorský tým doplňuje Zdena Mrázková a Petr Hudičák. Dobové snímky jsou doplněny současnými fotografiemi především od Kláry a Libora Sváčkových.

Součástí textů jsou vyprávění zdejších obyvatel, pamětníků, citace z německé i překvapivě slovenské literatury. Kniha provází nejen zaniklými obcemi a nepřístupnými lokalitami ukrytými za závorou vojenského újezdu, ale i širším okolím. Čtenáře zavede například i do blízkých Hořic, Slavkova, Kájova, Chvalšín, do Hodňova či na oblíbenou Olšinu. A právě dobové snímky z těchto míst mohou být také inspirací k výletům po celý rok. Na březích



olšinského rybníka můžete zaslechnout ozvěny dávných výlovů, které zde po staletí probíhají v tradičním duchu, u křížku nedaleko zdejší bašty se dojmete osudy utonulé Pavlíny Stiny či chlapce podle pověsti zadržného v hrázi místním porybným.

Jednotlivé kapitoly jsou věnované nejen konkrétním obcím a místům Boleticka, ale i společným tématům. V kapitole Knížecí stolec najde čtenář informace o vývoji turistiky a jejích stopách v kraji. Hořice nejsou věnované jen pašijovým hrám, ale třeba trochu nečekaně událostem po roce 1945. O poutích za svatými píší autoři v kapitole z Kájova a přidávají nedaleké betonové pevnosti fotografované v Křenově a okolí. Učitelé rody a jejich významní představitelé, kteří kraji přinášeli vzdělání a nové myšlenky, jsou zmíněni v kapitole Slavkov. Přestože učitelé a kněží z kostelů bývali vůdčími osobnostmi i mnohde jinde. Skláři a dřevaři mají své místo v kapitole Arnoštov, a protože Polnou prochází pro kraj důležitá železnice, o dopravě se píše právě zde.

Boletický kostel sv. Mikuláše je hlavním motivem na obálce nové knihy z edice Seidelova Šumava, kterou právě vydal Českokrumlovský rozvojový fond.



V ROŽMBERKU ZAČALA REKONSTRUKCE PŮVODNĚ BUQUOYSKÉHO PIVOVARU

TEXT PAVEL PECHOUŠEK FOTO MARTIN NEUDÖRFL ML.

V Rožmberku nad Vltavou, přímo u Vltavy chystá rodinný tandem místních podnikatelů rekonstrukci původně buquoyského pivovaru. Oprava stavebně i historicky cenného pivovaru, vybudovaného Vilémem z Rožmberka na svém místě v roce 1590 a přestavěného hrabaty Buquoy v 70. letech 19. století, v němž za první republiky sídlil hotel Český dům, považovaný ve své době za „nejmodernější hotel na Šumavě“, si vyžádá investici v řádech desítek milionů korun.

Podle investora oprav Martina Neudörfla staršího, kterému pomáhá jeho syn Martin mladší, by hotovo mělo být na konci roku 2022. „Naším cílem je úplná obnova vaření piva, hostince i slavného hotelu, včetně rozšíření výroby o pekárnu, čokoládovnu a lihovar spolu se zřízením ústřední prodejny regionálních produktů. V rámci obnovené výroby chceme respektovat nejen novodobé trendy a aktuální poptávku, zvláště v případě sportovních piv, nýbrž i historické tradice jižní Šumavy, přičemž právě vztah obnoveného pivovaru k našemu regionu bude určujícím směrem v naší filosofii,“ popisují oba Neudörflové.

Jedním z již daných cílů je mimo jiné výnosem z prodeje licencovaného gardového piva podpořit financování hradní stráže v Českém Krumlově – Schwarzenberské granátnické gardy, kterou Neudörfl mladší založil a je jejím hejtmanem.

Pivovar Rožmberk kdysi býval chloubou rožmberského panství a významným kulturním centrem města. „Po staletí zásoboval svým proslulým bílým pivem nejen tabule pánů z Růže a hrabat z rodu Buquoy, ale i prostých obyvatel jižní Šumavy. V jeho hostinci se nad rožmberským pivem scházeli šumavští sedláci, jihočeská smetánka i národní buditelé, přičemž za první republiky se z něj stalo srdce kulturního života někdejší českojazyčné menšiny,“ uvádí Martin Neudörfl mladší, který studuje historii na Univerzitě Karlově a specializuje se na dějiny jižní Šumavy a lingvistiku. Věnuje se především záchraně vymírajících jazyků, například na ostrově Sark v Lamanšském průlivu, ale i na Lipensku a na Šumavě.

S rozvojem turismu ve 30. letech minulého století byl v jeho prostorách Národní jednotou pošumavskou vybudován hotel, čímž se stal jednou z nejvyhledávanějších turistických základen v celém regionu. Mezi jeho pravidelné hosty patřila i například komunisty popravená Milada Horáková, která sem ráda jezdila s celou rodinou. „Po roce 1948 ovšem tento historický klenot a důležité místo paměti postupně a trestuhodně chátralo – nyní po mnoha desetiletích úpadku a devastace se však opět probouzí k životu,“ uvádí oba Neudörflové.



Otec a syn
Neudörflové



DO ROŽMBERKA SE PO LETECH VRÁTILY HUBERTSKÉ SLAVNOSTI

TEXT PAVEL PECHOUŠEK FOTO LADA SOJKOVÁ

Do Rožmberka nad Vltavou se po dvaceti letech vrátily Hubertské slavnosti. Město se poslední říjnovou sobotu roku 2021 vrátilo do éry velkých lovů, které pořádala tamní šlechta, zejména rod Buquoyů.

Během prvních Hubertských slavností, které organizovala společnost Agrowald Rožmberk spolu s městem jako velkolepou oslavu sv. Huberta, patrona myslivců a lovců, zněly městem lovecké fanfáry, svůj um předvedli trubači Schwarzenberské granátnické gardy i Jihočeských trubačů a rakouského sboru. Návštěvníky čekal bohatý sobotní program zaměřený na lov a myslivost.

Slavnostní zahájení se odehrálo na náměstí. Historickou minulost slavností připomněl Roman Urbanec, ředitel společnosti Agrowald: „Také chceme přiblížit myslivost veřejnosti, prezentovat ji jako kulturně – historické dědictví, které je neodmyslitelně spjata nejen s rožmberským dominiem, ale i s historickým vývojem celé střední Evropy.“

Do čela následného průvodu se postavili Schwarzenberští gardovní trubači, kteří slavnosti zahájili Rožmberskou hymnou. Za ně se zařadili

Rytíři řádu sv. Huberta v dlouhých pláštích zdobených kožešinou a brožemi, sahajících jim až po kotníky. Následovali rakouský trubačský sbor Parforce Gruppe St. Georgen, sokolníci, myslivci se psy, Jihočeští trubači a návštěvníci. Rozzněla se Adolfská fanfára, lovecká fanfára Schwarzenbergů.

Avšak Schwarzenberská garda měla pro tuto výjimečnou událost připravený speciální blog loveckých fanfár, které do té chvíle nikde nezazněly několik desítek let. Průvod došel až na nádvoří hradu, odkud si všichni posluchači odnesli mimořádný hudební zážitek z koncertu všech trubačů. Nevšedním zážitkem byly rovněž ukázky vábení jelenů. Ukázkou lovu zvěře s pomocí orlů mohli zájemci sledovat na Větrné. Slavnosti vyvrcholily troubením před kostelem sv. Mikuláše na náměstí a Svatohubetskou mší. Během dne byli k dispozici zvěřinové speciality v hotelu U Martina, jako zvěřinový guláš i daňčí a kančí pokrmy.



RYBÁŘ Z VĚTRNÍ VYTÁHL Z LIPNA OBŘÍ ŠTIKY I SUMCE

TEXT PAVEL PECHOUŠEK FOTO ARCHIV FRANTIŠKA NOVOTNÉHO

Kdyby měl František Novotný z Větrní vytvářet znak rodinného cechu, musel by v jeho středu být sumec. Sympatický dvačtyřicetiletý řidič autobusu, kterého téměř každý den potkáte na lince z Vyššího Brodu do Přední Výtoně, je zapáleným rybářem celý život. Stejný koníček měl také jeho otec, rybaří jeho syn, ale vůbec nejvíce tomuto koníčku propadl jeho dědeček.



„Dědeček byl z nás určitě největší rybář,“ srovnává František, který je navíc členem dobrovolné rybářské stráže a pomáhá u naší největší přehradní nádrže chytat pytláky. Navíc se účastní odborných konferencí a je zasloužilým a zároveň i oceňovaným členem svazu. S prutem u Lipna tráví každou volnou chvíli. Většinou s ním chodí na ryby i jeden z jeho synů. Sám říká, že se specializuje na dravce. „Sumce, štiky, candáty moc nelovím. Situace s dravci v lipenských vodách je stále lepší,“ pochvaluje si. Chytá nejraději u Přední Výtoně a u Frymburka. To jsou jeho top destinace. Chytat chodí i třeba čtyřikrát týdně.

František z Lipna vytáhl výstavní kusy sumců, štik i kaprů – některé z nich zdobí tyto stránky časopisu Lipensko. „Poslední tři roky chytám hlavně sumce, předtím to byly štiky. Kapři mě nebaví,“ Největší štika, která měřila 109 centimetrů, chytil v roce 2005, ta měla 10,5 kila. „Chytil jsem ji asi půl hodiny v Kovářově. Pak jsem ji vrátil svobodu.“

Letos chytil 190centimetrového sumce, který vážil téměř 40 kilo. Přejme Františkovi, aby ho ty největší úlovky na Lipensku teprve čekaly!



WING VÁM DÁVÁ KŘÍDLA!

Zimní sezona je opravdovým potěšením pro všechny milovníky lyžařských sportů a neméně tak i pro ty, kteří milují sporty větrné. O snowkitingu asi již slyšelo mnoho z vás, ne každý si však troufne osedlat draka a vydat se po zamrzlém Lipně nebo zasněžené pláni. Pro ty opatrnější, kteří však nechtějí spoléhat pouze na své vlastní síly, ale využít i tažnou sílu větru, je tu pak Wing neboli křídlo. Co to je, k čemu slouží a kde a jak se dá půjčit či vyzkoušet?

TEXT ADÉLA ČERNÁ

FOTO ADÉLA ČERNÁ, PETR BENEŠ A ŠTĚPÁN BENEŠ

Hy Wing neboli křídlo.

Wing, česky také křídlo, je poměrně nový sport využívající ke svému výkonu síly větru. Klasický windsurfing zná asi každý, s kitovým drakem měla možná co do činění také spousta z vás, Wing je však hračka, která spojuje skladnost, lehkost manipulace a bezpečnost v jednom. K jízdě s Wingem nepotřebujete žádné další neobvyklé vybavení. Bohatě vám postačí snowboard, lyže nebo brusle v zimě, longboard, in line brusle kdykoli a foilboard případně SUP (Stand-up paddleboard) v letních měsících.

Jak takový Wing vypadá?

Wing je doslova a do písmene křídlo. Konstrukce tohoto křídla je nafukovací, a proto se vejde snad do každého kufru či batohu, potřebujete pouze pumpu. Na středovém rámu jsou poutka, která jezdec využívá k držení při jízdě, součástí je i bezpečnostní leash – to pro případ, že by jezdcí vítr vytrhl Wing z ruky, nebo jej musel z nějakého důvodu pustit. Po odhození křídla s ním zůstává jezdec bezpečně spojen, nemůže se tak stát, že by byl unášen nekontrolovaně větrem nebo mu křídlo odplachtilo do neznáma.

Wing na ledu a sněhu zvládnete již za 2 hodiny

Jediné, co pro jízdu s Wingem musíte opravdu umět, je základní schopnost jízdy na bruslích (v případě využití ledové plochy třeba na zamrzlé lipenské přehradě) nebo lyžích. Pak už stačí jen pochopit základní principy ovládnutí křídla ve větru. Nejčastější chybou, kterou začátečníci dělají, je, že si křídlo umístí přímo nad hlavu, jako by se chtěli rozletět. Tak ale Wing nefunguje, nastavit jej musíte v podobném úhlu jako windsurfovou plachtu nebo kitového draka. Jedině tak jste schopni plně využít tažnou sílu křídla a pohybovat se díky větru vpřed.

Wing, windboard nebo snowkiting?

O windboardingu a snowkitingu jsme se již v předchozích číslech časopisu zmiňovali, nicméně stručně zopakování neškodí. Snowkiting je jízda na ledu či sněhu s využitím tažného draka – neboli kitu, se kterým je jezdec spojen prostřednictvím trapézu, hrazdy a tažných a ovládacích šňůr. Ze všech tří výše vyjmenovaných sportů se jedná o ten nejadrenalinovější. Zkušený sportovec může kromě samotné jízdy provádět i řadu triků či skoků. Z hlediska výuky je dobré se snowkitingem začít třeba po zvládnutí základů ovládnutí Wingu.

Windboarding je naproti tomu sport o poznání bezpečnější a jednodušší především pro ty, kteří umějí na snowboardu, windsurfu nebo obojí. Jedná se totiž o takovou zimní kombinaci. Prkno podobné tomu snowboardovému je spojeno s plachtou, která se běžně využívá při windsurfingu. Jde vlastně, zjednodušeně řečeno a windsurfing na sněhu (či ledu).

Principy jízdy jsou stejné jako u ostatních větrných sportů. „Je potřeba si osvojit jízdu nejen po větru, ale i stoupání proti. Po zvládnutí základních manévrů je pak člověk schopen samostatné jízdy a užít si svobodu pohybu s Wingem spojenou,“ popisuje stručně využití a techniku ovládnutí křídla Petr Beneš, zakladatel nejstarší české kitové školy Kitesport, která má své centrum v kempu Jestřábí v Černé v Pošumaví. Zde si můžete pod vedením jeho samotného nebo ostatních zkušených instruktorů Wing vyzkoušet.

Wing je pak z hlediska výuky a pochopení základních principů sportem relativně nejlehčím a nejšetrnějším. Doporučit jej lze nejen začátečníkům, ale i těm, kteří se pak chtějí posunout ke snowkitingu, ale ještě si na něj úplně netroufají a chtějí nejprve zkusit něco pomalejšího a bezpečnějšího.

Nyní už víte vše potřebné a nezbyvá, než se do prvního koketování s tímto novým zimním sportem pustit. Více informací, případně nabídku kurzů najdete na stránkách kitové školy Kitesport: www.kitesport.cz

VIETNAMSKÉ DĚTI Z VYŠŠÍHO BRODU SE NA TÁBOŘE UČILY ČESKY

TEXT A FOTO PAVEL PECHOUŠEK

Zdokonalit se v českém jazyce a lépe se orientovat v české kultuře se jeden srpnový týden snažila zhruba dvacítka vietnamských dětí z Vyššího Brodu a okolí na dětském česko-vietnamském táboře, který byl jediný svého druhu na jihu Čech.

„Základní myšlenkou tábora je výuka češtiny a poznávání české kultury hravou formou. Mnoho vietnamských dětí má kvůli odlišnému mateřskému jazyku ztížené podmínky ve škole. Pro pedagogy to samozřejmě také není jednoduché, když mají ve třídě děti, které špatně rozumí. V tomto ohledu vycházíme z požadavků získaných přímo ze základní školy. Chceme tímto táborem jak dětem, tak pedagogickému sboru ve Vyšším Brodě pomoci v nástupu do nového školního roku,“ uvádí místostarosta Vyššího Brodu Jan Straka. Tábor také navštívili a dětem se představili úspěšní Vietnamci,

kteří u nás žijí, například vietnamista Duc Anh Le a blogerka Do Thu Trang, která byla za svůj blog www.asijatka.cz letos podruhé nominována na cenu Magnesia Litera. Děti tu také například ochutnají česká jídla a některá, jako například tradiční buchty, se i samy naučí připravit.

Tábora se účastnily děti od 6 do 16 let. Většina z nich byli Vietnamci. O program se postaral partner projektu, kterým je krumlovské Centrum pro pomoc dětem a mládeži. Ve dvou a půl tisícovém městě, které je známé svým cisterciáckým klášteřem a přes léto je také centrem vodáctví, vznikla komise pro integraci cizinců.

Projekt, který funguje na základě dotace z Ministerstva vnitra ČR, hledá ideální podobu vztahu mezi Čechy a Vietnamci. Cizinci tvoří ve Vyšším Brodě 18 procent obyvatel, většina z nich je vietnamského původu. Ve Vyšším Brodě v rámci tohoto projektu vznikla vedle zmíněného tábora brožura a web se základními informacemi o české kultuře a českých zákonech - v češtině i vietnamštině. „Navázali jsme úzkou spolupráci se školou, kontaktují nás občané ohledně sousedských sporů, snažíme se být mediátory, jsme tu pro všechny občany našeho města bez rozdílu“ uvedl Straka s tím, že obyvatelé Vyššího Brodu činnost a plány komise vnímají pozitivně. „Vyšebrodští mají konečně možnost se někomu svěřit, požádat o pomoc. Soužití mezi vietnamskou a českou komunitou není mnohdy jednoduché. My se snažíme tyto drobné třenice zjemnit,“ doplnil Straka. „Cílem do příštího ročníku je na tábor nalákat více dětí českého původu, abychom zvýšili integrační potenciál tábora,“ uvádí koordinátor projektu Jan Krotký, který dříve pracoval na oddělení pro sociální začleňování cizinců na brněnském magistrátě, kde stále hledá inspiraci pro práci ve Vyšším Brodě.



SLAVNOU PORÁKOVU VILU V LOUČOVICÍCH OPRAVUJE MÍSTNÍ PRAKTICKÝ LÉKAŘ

TEXT PAVEL PECHOUŠEK FOTO PETR KUBÁT A MAREK PODHORA



Je to jedna z největších prvorepublikových vil v Česku. Připomíná spíš malý zámek. Továrník Eugen Porák ji postavil na začátku 20. století v Loučovicích na Českokrumlovsku.

„Tohle býval vchod pro služebnictvo, proto není ani moc zdobený ani krytý, ale zatím pro naše potřeby funkční,“ ukazuje Eduard Benc při vstupu do vily. Z hlavní místnosti s krbem může projít na terasu. *„Ta je poměrně hezká i teď, byť její kamenné obložení si rozpůjčovali obyvatelé Loučovic asi na jiné projekty, ale to už je teď jedno. My máme zachovaných pár kusů,“* dodává.

Vila se stavěla v roce 1921. *„Před sto lety možná byli v takové fázi jako teď my, všechno rozestavěné, ale oni to dokončili za rok. Přeci jen továrník tu měl dvě papírny, které generovaly o něco větší zisk než lékařská praxe. Takže nám to trvá o něco déle, ale zase s větším nadšením pro boj,“* komentuje Eduard Benc.

Dům připomíná spíš malý zámček. „Podlahová plocha jednoho patra je asi 520 metrů, rozlohou je to určitě jedna z největších prvorepublikových vil

u nás. Z jižní strany je dům pohledově nejhezčí, autor se inspiroval půdorysem zámku Veltrusy. Porákova manželka byla totiž rakouská šlechtična, takže asi chtěl, aby se tu cítila jako doma,“ popisuje majitel.

Eduard Benc koupil zchátralou vilu za symbolickou cenu před pěti lety od předchozího soukromého vlastníka. Říká, že obnovou si trochu plní i dětský sen. *„Kolem domu jsem chodil do školy a vždycky se mi líbil. Když jsem potom viděl, jak byl zavřený a chřadnul, říkal jsem si, že by stálo za to ho zachránit,“* vysvětluje.

Vnímá také symbolické propojení s rodem Poráků. Stavitel Eugen Porák zemřel v roce 1985, kdy se Eduard Benc narodil. Do obnovy vily už dal několik milionů korun. Nevyužívá žádné granty ani dotace.

V budoucnu chce mít majitel ve vile lékařskou ordinaci, byt i kavárnu.



ŠUMAVSKÝ UČITEL

TEXT LUDĚK NĚMEC FOTO ARCHIV AUTORA

České Žleby se v průběhu 19. století rozvinuly z drobné dřevařské osady v rozlehlou obec a zároveň i hospodářské, kulturní a duchovní centrum oblasti, kterou dnes nazýváme Stožeckem. Ve století minulém ovšem tuto obec stejně jako další sídla, kde dřívou většinou dominovali německy hovořící Šumavané, potkal velmi bouřlivý vývoj, který se dramaticky odrazil nejen v osudech zdejších obyvatel, ale i vývoji místa samotného



Jednou z rodin, jejíž působení v Českých Žlebech zanechalo výraznou stopu, byli Zimmerovi, rod učitelský, který plných 157 let vzdělával nové generace Šumavanů. Už od roku 1789 zde Johann Karl Zimmer v nově založené škole učil děti z Českých Žlebů, Horního Cazova a Radvanovic. V jedné třídě se tehdy tísnilo na 90 žáků, z nichž mnohdy až jedna třetina daný ročník opakovala. Pro děti ze sousedních osad Dobré, Stožce, Nového Údolí a Krásné Hory byla českožlebská škola příliš vzdálená a malá, až roku 1814 pro ně byla zřízena tzv. vandrovní škola. Johannův syn Pius Zimmer tak vyučoval každý týden v některé chalupě v jedné z osad a během měsíce postupně navštívil všechny.

Od roku 1872 v Českých Žlebech vyučoval Gustav Zimmer, jehož působení mělo především široký přesah do kulturního života obce. Stal se

předsedou řady zdejších spolků, mj. dobrovolných hasičů, pěveckého, veteránského a střeleckého spolku. V čele místní pobočky svazu Deutscher Böhmerwald bundse se zasloužil o pozvednutí kulturní a sociální úroveň obyvatelstva, propagaci moderních zemědělských metod či rozvoj turistiky. Když v květnu 1904 slavil 40leté jubileum služby, byl jmenován čestným občanem obce a od českého místodržitelství obdržel medaili za věrnou službu.

Gustavův syn Viktor Ernst Zimmer už většinu své učitelské kariéry strávil v Prachaticích. Jeho velkou vášní byla hudba, pročež v tamních lázních sv. Markéty založil orchestr a byl i varhanářem hořických pašijových her. Další příslušníci rodiny ale působili coby učitelé v řadě osad na Prachaticku až do vysídlení v roce 1946. Příběh rodiny Zimmer je proto názorným příkladem šumavských rodinných tradic a napovídá, jak důležitou roli učitelé na Šumavě měli a jak všestranné osobnosti to byly.

Příběh je výňatkem z knihy „České Žleby – Böhmisch Röhren. Historie osady na Zlaté stezce“, která vůbec poprvé českým čtenářům přináší ucelené zpracování dějin stejnojmenné osady. Jedná se o druhý autorský počín Luděka Němce, který volně navazuje na publikaci o sousední zaniklé osadě Krásná Hora. Jeho cílem přitom není jen popsat dějiny jednoho konkrétního místa, ale představit

minulost typické šumavské osady. Některé kapitoly jsou proto koncipovány tak, aby vyvrátily stereotypy či otevřely témata, kterým se dosud nedostalo přílišné pozornosti. Historie obce je zároveň doplněna o řadu životních příběhů místních osobností i prostých obyvatel, které pomohou lépe pochopit popisovanou dobu. Na 264 stranách je zároveň publikováno na 260 historických, částečně dosud nepublikovaných fotografií.

U HORNÍ PLANÉ JE NOVÁ ROZHLEDNA, KTERÁ TVAREM PŘIPOMÍNÁ KARAFU NA VODU

TEXT PAVEL PECHOUŠEK FOTO DANIEL SELUCKÝ

U „Červeného křížku“ na hřebeni návrší Dobrá Voda nedaleko Horní Plané stojí nová 36 metrů vysoká rozhledna. Svým tvarem připomíná karafu na vodu. Dle dávné legendy zde byl objevený pramen zázračné, živé vody, ale upomíná i na zdejší sklářskou tradici, která měla v regionu bohatou historii.



Vybudování rozhledny vyšlo na zhruba 11,5 milionu korun, 5 milionů korun pokryla dotace z Ministerstva pro místní rozvoj ČR. Stavbu realizovala Společnost krásná Rozhledna DV firm TrigemaBuilding a.s. a Energovod CZ, a.s. „První myšlenkou pro její postavení bylo někdejší pohledové propojení lesoparku s okolní krajinou, kdy se odsud otevíraly působivé vyhlídky na řeku Vltavu, šumavské panorama s Plechým, Smrčinou a dalšími vrcholy, na Vítkův kámen, Srdce Vltavy,“ jmenuje Hůlka. Dobrá voda je součástí hornoplánského Lesoparku Adalberta Stiftera. „Nad dobrovodskou kaplí stával například vyhlídkový altán ‚paraplíčko‘, další rozhled nabízel vrchol skály ‚Selka s mlékem‘ a jiná místa. Mnohé takové vyhlídky však zanikly, zarostly a abychom se vyhnuli rozsáhlému kácení, nezbyla jiná možnost, než výhled někde ještě povýšit a posunout do ptáčích perspektivy nad vzrostlé stromy,“ popisuje Hůlka.

Rozhledna má tři vyhlídkové plošiny, přičemž ta nejvyšší se nachází ve výšce 32 metrů. Vstupné na rozhlednu bude zdarma. V polovině listopadu ji slavnostně představil hostům i novinářům starosta Horní Plané Jiří Hůlka. „Bude z ní překrásný výhled na Lipno, „Srdce Vltavy“, Boletice, Plechý, Novohradské hory či Alpy. Věřím, že se stane významným turistickým bodem a atraktivní nabídkou nejen pro turisty, ale i pro místní obyvatele,“ zve starosta Jiří Hůlka, který tím završil nejen své desetileté úsilí.



LIPENSKO DEN ZA DNEM: NOVÁ REGIONÁLNÍ PUBLIKACE

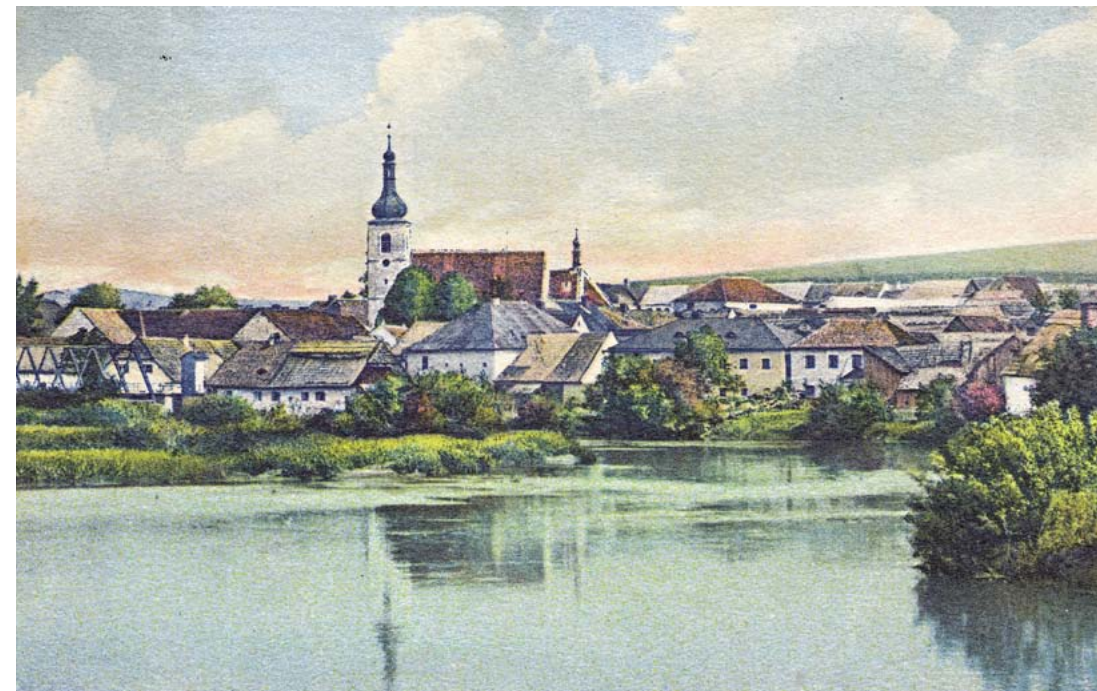
TEXT PAVEL PECHOUŠEK FOTO JAN ŠTIFTER

„Když končí jeden svět a začíná druhý, zpravidla u toho nebývá fotograf. Společnost se občas ocitne na konci dějin. Konec je ale jen příležitostí k novým začátkům. A Lipensko důkazem, že i po velké proměně lze vidět kraj krásný, i když docela jiný, než ho pamatovali lidé před námi,“ píše v úvodu obrazové publikace Lipensko den za dnem novinář a publicista Jan Štifter, který se hlásí k lipenským kořenům – Štifterovi předci žili v Horní Plané a byli současníky a vzdálenými příbuznými Adalberta Stiftera.



Po publikacích Doudlebsko den za dnem a Diář z Novohradských hor připravil Štifter lipenské regionální kalendárium. Každý den je co slavit. Výročí připomínají významné rodáky, zakládání slavných institucí i černé okamžiky historie Lipenska: požár celých vsí nebo menší rodinné tragédie. „Lipensko dnes píše docela nové příběhy, vábí nové lidi

a zároveň tiší bolesti minulosti – některé šetrně přikrývá, a o jiných dovoluje vyprávět, aby se nezapomnělo. Prostředí dnešního Lipenska není prostorem bez paměti, historii přehrada neutopila. Že to není jen přání, dokazuje tato publikace, mapující den za dnem v obcích okolo Lipna, kolem vody i pod ní,“ upřesňuje Štifter.



Publikace je k sehnání na lipenských obcích, u vybraných českobudějovických knihkupců nebo přímo u autora v Českých Budějovicích.



Region má své historiky, kronikáře a písmáky. I díky nim se podařilo najít výročí na každý den. Na publikaci spolupracovali mj. ředitelka Památníku – rodného domu Adalberta Stiftera Lenka Hůlková, kronikář Černé v Pošumaví František Záhora nebo odborník na hořícké dějiny Jan Palkovič. Fotografie pocházejí ze soukromých sbírek a Jihočeského muzea v Českých Budějovicích. V jedné publikaci se tak setkávají postavy a události obou epoch, o kterých Lipno vypráví, při klidném počasí špitá a v bouři křičí do dálky. Historie z Hornoplánska, Frymburska a Vyšebrodka. Příběhy z Lipenska.

Publikace je k sehnání na lipenských obcích, u vybraných českobudějovických knihkupců nebo přímo u autora v Českých Budějovicích.

LIPNO JACHTAŘSKÉ

TEXT JITKA SKOŘEPOVÁ

FOTO MARTINA BARNETOVÁ, PETRA MAREČKOVÁ



Letní jachtařská sezona 2021 se na Lipně opravdu vydařila. Kromě mnoha rekreačních jachtařů, windsurfařů a kitarů, kteří tradičně brázdí celé léto hladinu naší největší vodní plochy, a tradičních závodů různých lodních tříd i kajutových plachetnic přinesla i dva významné mezinárodní závody moderních skifů. Nejprve se na Lipně objevily juniorské 29ery a pak přijely dokonce olympijské 49ery z celé Evropy.

Přes šedesát 29erů na začátku prázdnin

V jachtklubu Černá v Pošumaví se od 3. do 6. července konal tradiční závod Vítr a Slunce. Letos se ale jel jako závod Evropského poháru juniorské třídy 29er, pro kterou byl zároveň mistrovstvím České republiky. Na startu se sešlo 62 posádek ze šesti zemí. Závodilo se na dvou okruzích, a i přes ne příliš příznivé počasí se podařilo odjet velmi pěkný závod. Tituly mistrů ČR získali Němci Carl Crause a Max Georgi a nejlepší českou posádkou byli Tibor a Adam Nevelošovi z SK Štětí, kteří skončili celkově na 4. místě. Je skvělé, že se podařilo uspořádat tak dobře obsazený závod, a pro náš jachting je pozitivní zprávou, že mezi 62 loděmi třídy 29er bylo 19 českých. Konkurence v českém juniorském jachtingu narůstá a některé z těchto posádek už pilně trénují na olympijské třídě 49er.

Létající skify v září

Juniorského mistrovství Evropy v olympijských lodních třídách 49er (mužský skif) a 49erFX (ženský skif) se zúčastnilo 102 jachtařů z 18 států. Do Jachetního klubu Černá v Pošumaví se jachtaři začali sjíždět už s týdenním předstihem, aby si vyzkoušeli specifika místního revíru. „Od pondělí 30. září jsme hostili tréninkovou kliniku pro závodníky pod vedením zkušených trenérů. Lipno ukázalo snad všechny své tváře,“ hodnotila průběh Dominika Vaďurová, manažerka závodu.

Od čtvrtka 2. do neděle 5. září se odjelo celkem 21 rozjížděk – 11. třída 49erFX a 10. třída 49er. Liší se od sebe pouze velikostí oplachtění – FX je menší. Junioři mohou závodit i s menším oplachtěním, a tak v této kategorii startovaly nejen čistě ženské, ale i smíšené a mužské posádky. Závod 49erů bezkonkurenčně ovládla posádka Hernan Umpierre a Fernando Diz z Uruguaye a titul kontinentálních mistrů si konzistentními výsledky zajistil polský tým Adam Glogowski a Maciej Krusiec. V lodní třídě 49erFX si vydobyla prvenství norská posádka Pia Dahl Andersen a Nora Edland. Z českých týmů si nejlépe vedly Sára Tkadlecová a Anna Justová, které dokázaly v jedné z rozjížděk zvítězit a v další dokončit druhé, a v lodní třídě 49erFX tak obsadily konečné 14. místo. Posádka Jaroslav Čermák a Petr Košťál skončila v lodní třídě 49er celkově dvacátá pátá.

Pro Český svaz jachtingu byla velká pocta, že mohl uspořádat vrcholný závod v olympijské lodní třídě na Lipně, a je skvělé, že se závod díky vynikající práci organizačního týmu vydařil. Již příští rok je na Lipně naplánována další velká akce – od 25. do 28. srpna mistrovství Evropy juniorské lodní třídy RS Feva.

V LIPENSKÉM BETLÉMU JE VÍTKŮV HRÁDEK I POSTAVA ŠÉFA LIPENSKÝCH ZÁCHRANÁŘŮ

TEXT A FOTO PAVEL PECHOUŠEK

Jedinečná krajina, příroda, ale také osobnosti Lipenska inspirovaly šikovného českobudějovického modeláře Jana Tláška k tvorbě již druhého unikátního lipenského betlému. Tvořil ho během tohoto roku a netradiční betlém vyrobil většinou ze žaludů a dubových větviček. Jeho součástí je vedle modelu Stifterova památníku i například Vítkův hrádek, nebo postava náčelníka lipenských vodních záchranářů Milana Bukáčka.



pracoval jako elektrikář a jeho koníčkem je od dětství letecké modelářství. Ví, že jeho díla nejsou běžná a tradiční, a svou tvorbu nazývá veselými betlémy. Skládá dohromady postavy historické i současné. „Není to vážný betlém. Spíš to je pro zábavu, aby se na to lidé dívali na Silvestra,“ řekl s úsměvem.

Součástí jeho betlému je také jeho oblíbený budějovický hokejista Jaroslav Pouzar, jeho vnučka, která se léta věnovala krasobruslení, nebo biatlonistka Jitka Davidová. Monumentem betlému je model Vítkova hrádku, nejvýše položené hradní zříceniny u nás. Ten v Laškově díle fotí Josef Seidel, na hradě z dalekohledu krajinu pozoruje anonymní turista a jeho nezbedný syn padá z hradec dolů, protože nedával pozor.

Přestože jde spíš o zábavné motivy, Tlášek rád pracuje i s detaily. Například rolbař a letec v jedné osobě Bohumil Jahn má v ruce mapu oblasti Lipenska.

Při tvorbě betlému pracuje s epoxidovým lepidlem a žaludy vždy musí očistit benzinem, aby z nich odstranil mastnotu. „Tavicí pistolí, kterou většinou lidé používají na přilepení různých ozdob, mi to nešlo,“ řekl.

První lipenský betlém Tlášek vytvořil v minulém roce, dominuje mu Stožecká kaple, Stožecká skála s hnízdištěm sokola, součástí je Laškova oblíbenkyně herečka Jitka Čvančarová, budějovický houslista Pavel Šporcl a dirigent Václav Bělohrádek.



EXTRÉMNÍ ZÁVOD ZÁSAHOVÝCH JEDNOTEK

TEXT PAVEL PECHOUŠEK FOTO JIŘÍ MATZNER, POLICIE ČR

Na začátku září se v Přední Výtoni konal tradiční Extrémní závod Zásahových jednotek Šumaman 2021, při kterém změřily své síly týmy policistů a specialistů z celé republiky. Letošní ročník byl již čtyřicetý. Celkem osmnáct pětičlenných týmů se utkalo o pohár a krásné věcné ceny a dle slov závodníků si někteří sáhli opravdu na dno svých sil. Extrémní je pro tento závod naprosto vystihující slovo.



Závodníci čekaly desítky kilometrů v sedle jízdního kola, další desítky běhu v kopcovitém terénu, jízda na raftu, a to vše protkané devíti náročnými disciplínami, ve kterých se závodníci pohybovali ve výškách a nad volnou hloubkou a zdolávali různé náročné disciplíny. Chybět nemohla ani střelba a na závěr podívaná pro diváky, kteří se v hojném počtu přijeli do Výtoně na závod podívat a fandit.

Diváci měli možnost přímo u penzionu Vyhlička zhlédnout zvláštní disciplínu, kdy z jeřábu visela

lana, po kterých do výšky třinácti metrů museli soutěžící jako „lahůdku“ na závěr vyšplhat.

Na pomyslnou bednu vítězů se již počtvrté postavil tým policistů ze Zásahové jednotky Krajského ředitelství policie Hradce Králové. Ti podali neskutečný výkon, když se jeden z členů v úvodu závodu zranil a tým si doběhl pro vítězství ve čtyřech. Druhé místo obsadili policisté z Útvaru rychlého nasazení a bronzem se mohou pyšnit jihočeští policisté, kteří startovali pod názvem „Dobrá parta.“



O POSLEDNÍM VÍKENDU PRÁZDNIN „TEKLO“ LIPNO

TEXT PAVEL PECHOUŠEK FOTO PAVLA ZÁSTĚROVÁ

Tradičně o posledním srpnovém víkendu se závodilo na loučovických Čertových proudech. K Lipnu přijely stovky vodáků, kteří se zúčastnili unikátní akce, jenž se díky speciálním přírodním podmínkám koná jednou za rok. Vodáci ji říkají: „Teče Lipno“.



„Na úseku Vltavy mezi Lipnem a Vyším Brodem se díky tomu konalo několik výjimečných sportovních akcí,“ uvedl pořadatel závodu vodních slalomářů Jakub Bican. Pod lipenskou nádrží protěče zhruba 25 kubíků vody za sekundu. Rychle tekoucí voda a o mnoho vyšší hladina Vltavy tak umožňují splutí tohoto úseku. Jedná se o výjimečnou příležitost, která se opakuje pouze jednou za rok, nikde jinde u nás podobné podmínky nejsou.

„Loučovice a Čertovy proudy na řece Vltavě, to je pojem, který už léta láká profesionální vodáky. A nejenom je. Natáčel se tu i film Raftáci. Ta obrovská síla živlu vody, se kterým vodáci zápasí, láká stovky a tisíce návštěvníků, fanoušků. Takže kromě divoké vody poteče Loučovicemi i adrenalin a po večerech jistě i pivo. Je to každoroční slavnost, kterou by si nikdo z milovníků skutečné hard core akce, skvělých fotografií a videí pro sociální sítě a pořádné rockové zábavy neměl nechat ujít,“ zval na divokou vodu Jiří Mánek, předseda Turistického spolku Lipenska, který má sídlo právě v Loučovicích. „Obec Loučovice je potěšena tím, jak kvalitní a mimořádné závody na divoké vodě tu máme, a jak je koncipován jejich doprovodný program. Dobře si uvědomujeme, že se jedná o akce světové úrovně a účast závodníků z mnoha zemí včetně olympijského vítěze je toho důkazem,“ uvedl tajemník loučovického městského úřadu Daniel Hovorka.

„Samotné ježdění je vhodné pouze pro vodáky se zkušenostmi s opravdu divokou vodou. Jedná se o ty nejobtížnější tratě v ČR a za roky pořádání jsme zažili i řadu smutných příběhů pramenících z nezkušenosti a nepřiměřenosti - raft se v tomto úseku převrátí opravdu hravě. Je lepší přijít jako divák,“ uzavírá Bican.



TEXT PAVEL PECHOUŠEK FOTO SPARTAN RACE

Běh a zdolávání překážek v náročném terénu a za každého počasí. To je součástí jednoho z nejpoblárnějších extrémních závodů Spartan Race. Závody, které jsou určené pro profíky, rekreační amatéry i děti, se letos na Lipně konaly o víkendu 11. a 12. září.



EXTRÉMNI PODMÍNKY, EXTRÉMNI VÝKONY. DRSNÝ SPARTAN OBSADIL LIPNO

Jedná se o tři závody během víkendu. Účastníci, kteří dokončí všechny tři závody, obdrží speciální medaili.

Spartan vznikl v drsných zelených horách Vermontu. Na jeho počátku stál Joe deSena, adventure závodník světové třídy.

Spartan Race představuje inovativní překážkové závody v celosvětovém měřítku. Ročně se koná více než 130 závodů po celém světě – nabízí tři základní

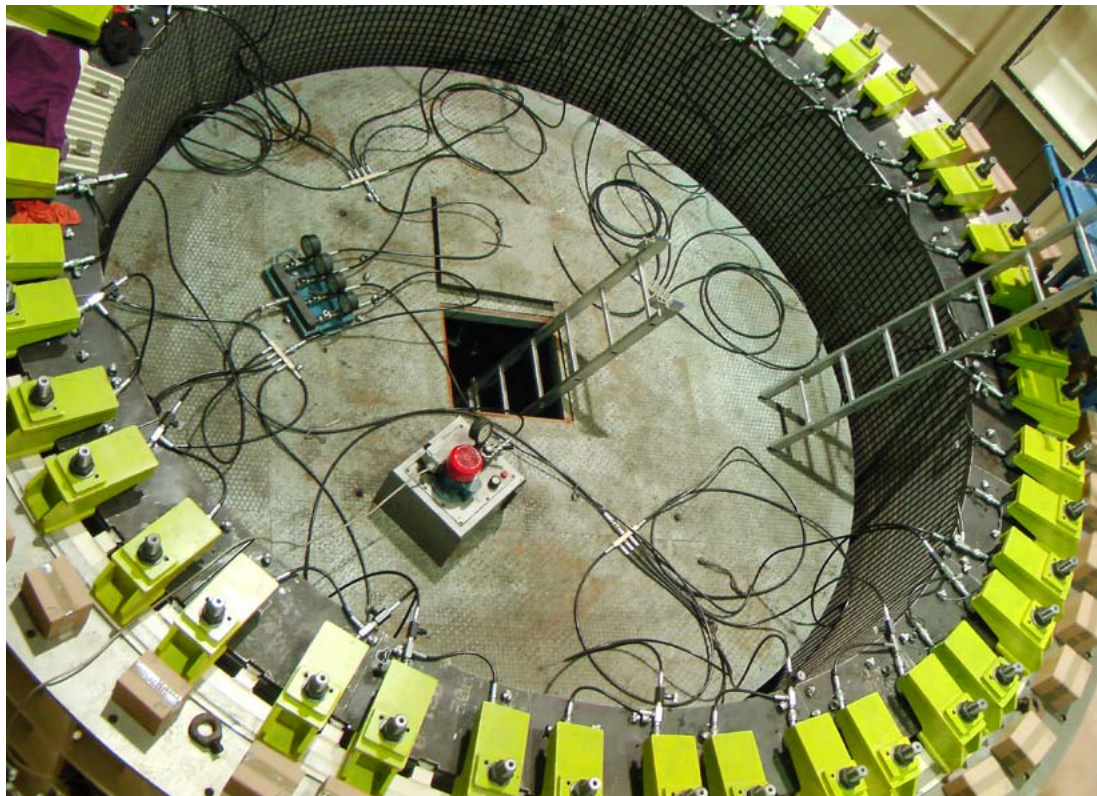
závodní tratě s rostoucí délkou trati, stoupajícím počtem překážek a vzrůstající náročností. Tratě jsou protkané překážkami: bahno, ostnatý drát, zdi, lana a oheň.

Také nabízí dětské závody (800 – 4,5 km), speciální Spartan závody (pro závodníky s mentálním postižením respektive pro hendikepované s vývojovými vadami). Pro ty, kteří hledají další výzvy tu je Hurricane Heat, což je něco jako výcvikový tábor.

ČEZ OCHYTRUJE VODNÍ ELEKTRÁRNY. SVĚTOVÝM UNIKÁTEM JE 276 „TEPLOMĚRŮ“ NA LIPNĚ

TEXT A FOTO MARTIN SCHREIER

Online diagnostiky nasazované plošně na velkých vodních elektrárnách ČEZ sledují až deset různých technických parametrů. Prvky malé jak platební karta nepřetržitě měří provozní stavy turbosoustrojí, generátorů a transformátorů. Zařízení za stovky tisíc korun umí dát provoznímu personálu včas tipy na blížící se poruchy, pomáhají udržovat perfektní přehled o „fyzické“ stroji, a ušetří tak miliony. Přispívají k vyšší bezpečnosti provozu, optimalizaci nákladů na údržbu a řízení životnosti zařízení.



Stačí nepatrné zachvění na rotoru generátoru vodní elektrárny, které by člověk stěží postřehl. Stotonový kolos, který se při plném výkonu točí rychlostí 150 otáček za minutu, zatím bezchybně vyrábí bezemisní energii pro část středních Čech. Operátoři sledující hlášení online diagnostiky vibrací z krabičky o váze několika desítek gramů ale vědí, že nejbližší odstávka bude letos muset začít o měsíc dříve...

Donedávna se diagnostika vodních elektráren prováděla jednou ročně při průběžných opravách jednotlivých soustrojí nebo za vyžádaného provozu. Znamenalo to, že občas si poruchy a vady vyžádaly dřívější neplánované odstavení strojů. A naopak – při pravidelných odstávkách se také zjistilo, že tato oprava nemusela proběhnout při nejbližší odstávce. Změnu přináší instalace online čidel, prvků často ne větších než platební karta. Ty dávají specialistům ČEZ na vodních elektrárnách nepřetržitý přehled o momentálním stavu zařízení a jeho vývoji při všech provozních režimech.

„V souladu se strategií VIZE 2030, v níž se Skupina ČEZ zavazuje mj. k plnění cílů

v oblastech životního prostředí a výstavbě nových obnovitelných zdrojů, zkvalitňujeme i podmínky pro zvyšování efektivitu provozu a objemu výroby ve stávajících bezemisních elektrárnách. Na míru šité nasazování online diagnostik ve vodních elektrárnách nám umožní optimalizovat plánování odstávek, zvláště generálních oprav. Dosud byly prvky online diagnostiky instalovány na 15 soustrojích a na dalších se tak stane v průběhu dalších měsíců a let,“ říká vedoucí odboru provoz vodních elektráren ČEZ Josef Blaha.

Čidla sledují vibrace turbosoustrojí a generátorů, monitorují částečné výboje, zkratované závity, předepsanou velikost vzduchové mezery mezi rotorem a státorem nebo hlídají teplotní odchylky od normálu. Celkem se jedná o více než deset různých parametrů.

Specialisté mohou díky tomuto varování s předstihem reagovat na nestandardní chování strojů. Ne všechna soustrojí ovšem potřebují kompletní diagnostiku. Záleží na konstrukci zařízení, pravděpodobnosti poruchy a jejího případného dopadu na ztrátu výroby.

VYŠŠÍ BROD VZDAL HOLD ZDEJŠÍM PLAVCŮM PROSTŘEDNICTVÍM VÝJIMEČNÉ AKCE

TEXT PAVEL PECHOŮŠEK · FOTO DITA KAISEROVÁ

Město Vyšší Brod vzdalo hold zdejším plavcům, kteří po Vltavě ještě v první polovině minulého století sváželi kmeny až do Prahy. V polovině září se zde konala zajímavá akce, která připomněla tradici tohoto především fyzicky náročného zaměstnání spojeného s Vltavou a Vyšším Brodem.

Členové z občanského sdružení Vltavan Purkarec tu celý den vázali vor, připravené byly workshopy pro děti. Přítomni byli i potomci původních plavců, někteří ve městě stále žijí. Nápad na tuto akci vznikl v rámci letošního prvního ročníku participativního rozpočtu. „Místní tuto činnost konanou v minulosti znají velmi dobře. Někteří z nich pocházejí z rodin plavců, na které jsou velmi pyšní. Byla to opravdu těžká a náročná práce,“ uvádí vedoucí odboru kultury Městského úřadu Vyšší Brod Dita Kaiserová.



OHROŽENÍ RYBÁCI SI OBLÍBILI UMĚLÉ OSTROVY NA LIPNĚ

TEXT DANIELA PROCHÁZKOVÁ FOTO VÁCLAV PANCER (ČTK), BIOLOGICKÉ CENTRUM AV ČR

Velmi příjemné překvapení čekalo na vědce z Jihočeské univerzity a Biologického centra AV ČR, kteří zkoumají populaci vzácných ptáků na Lipenské přehradě. Na uměle vytvořených pokusných ostrovech napočítali celkem 14 mláďat silně ohroženého rybáka obecného.

„V zátoce Hadí luka máme šest ostrovů a na čtyřech z nich je teď sedm hnízd s mláďaty. Loni byly jen čtyři. Když jsme viděli, že se rybákům ostrovy líbí, jeden jsme pro ně speciálně upravili podle návrhu ornitologů. Vytvořili jsme vyvýšený schod, protože rybáci jsou rádi, když mohou být trochu výš nad hladinou,“ říká Milan Muška z Hydrobiologického ústavu Biologického centra AV ČR.

Rybák obecný je tažný rybožravý pták, příbuzný racka. Ke svému hnízdění si vybírá malé holé ostrovy v rybnících, nádržích nebo na štěrkových nánosech v korytech větších řek. Takoveto biotopy z české přírody ale postupně vymizely, a tak u nás každoročně hnízdí už jen několik set párů.

Počet jejich kolonií se ale v Česku za posledních dvacet let výrazněji neměnil. „Občas se nějaká nová objeví a další jinde zanikne. Ale ani na Lipně v tuto chvíli nemůžeme počítat s výraznějším rozšířením. Pokud však zůstanou ostrůvky i nadále takto příhodně upravené, jejich populace by se mohla ještě o něco zvýšit,“ upozornil před rokem Riegert krátce po objevení ptáků na Lipně.

Kontroly ostrovů ze začátku července se účastní i ornitologové, kteří prohlédli hnízda. „Deset ze čtrnácti mláďat jsme okroužkovali, u tří to nebylo možné a jedno se teprve klubalo z vajíčka,“ vysvětluje ornitolog z Jihočeské univerzity Jan Riegert, podle něhož je lokalita unikátní také tím, že je položená 725 metrů nad mořem. „Díky tomu je to nejvýše položené hnízdění rybáků v Česku a vše nasvědčuje tomu, že by se současná populace mohla stát základem pro budoucí fungující kolonii. Zajímavé je i to, že rybáci zahnízdili na člověkem vytvořených stanovištích,“ dodává Riegert.

Umělé ostrůvky se poprvé na hladině nádrže objevily na jaře 2017 za účelem zvýšení biologické rozmanitosti a snížení živinové zátěže na Lipně. Kvůli kolísání hladiny se totiž na březích objevují spíše písčité pláže nebo suťová pole a téměř zde chybí příbřežní oblasti porostlé vodními rostlinami.

Ostrovy tak uměle nahrazují tato přirozená stanoviště a poskytují útočiště nejružnějším druhům ryb, bezobratlých živočichů, rostlin i ptákům.



SMEČKA VLKŮ V NOVÉ PEČI SE S TÍM NEPÁRALA, CO BUDE DÁL?

TEXT JIŘÍ MÁNEK FOTO ILUSTRACNÍ

Devátého prosince přinesl deník BLESK zprávu o tom, že v našem regionu Lipenska roztrhala smečka sedmi vlků loveckého psa, fenu jagdteriéra. Stalo se tak při lovecké nahánce nedaleko Nové Pece, kdy v leči byla řada lovců i se psy. Považuji to za tak závažnou zprávu, že se k věci musím vyjádřit nikoli jako současný předseda Turistického spolku Lipenska, ale jako bývalý ředitel NP Šumava.

Předně mi je líto jagošky jménem Koryna a vyjadřuji tímto také soustrast rodině lesníka Miroslava Novotného, která byla majitelem fenky a milovala ji. Každý lesník profesionál musí počítat s tím, že jeho lovecky upotřebitelný pes je při lovu tak trochu stále v nebezpečí, když ale o něj přijde, je to pokaždé smutné. Zním jagdteriéry, protože je chová můj dobrý přítel Ing. Daniel Černý, který o tomto svérázném plemenu také napsal odbornou publikaci. Mnozí víme, jak srdnatý je to pes a že se ničeho nebojí. Ani vlků ne.



Podle svědectví přítomných při lovu bylo v leči na naháňce osm vlků! Asi 4 km od obce Nová Pec. Co na to říci? Chci věřit tomu, že si vlk na Šumavu našel cestu sám a ponechávám stranou více či méně zlé jazyky, které hovoří o záměrném vypouštění a přizívání vlčí populace na Šumavě. Vlk je symbol divoké přírody a je podle zákona stoprocentně hájený. Před třemi roky jsem psal do časopisu Lipensko článek o tom, jak jsme rádi, že vidáme tu a tam vlka zachyceného na fotopastech v oblasti Loučovic. Od té doby uplynulo v řece Vltavě dost vody a vlčí populace na Šumavě doznala značných změn. A bezpochyby nadále poroste. Dá se očekávat, že bude akcelarovat v příštích třech až čtyřech letech. Vlk tu obsazuje ekosystém, kde je přemnožená jelení zvěř, která tvoří dominantní část jeho potravy. Už mám informace z celé Šumavy, že mladých kolouchů ubývá. To proto, že vlci mladé, nezkušené a slabší kusy snadno loví.

Vlk přišel, aby nastolil v lesích Šumavy a Lipenska novou rovnováhu. Dokud bude mít co žrát ve velkém, bude početně přibývat. Až začne mít hlad, jeho populace zase klesne a dojde k nastolení nové rovnováhy mezi vlkem a jelenem.

O vlčích na Šumavě jsem slyšel mnohé. Od dětství až po akcelarovanou současnost. I v článku Blesku se popisují autentické zážitky, kdy lesník postřelí na Jeleních vrších divočáka, a při dohledávce z něj druhý den najde jen chlupy a pár ohlodaných kostí. Varovné setkání popisuje lesník z oblasti Klápy u Schwarzenberského kanálu, kde potká tři vlky. Na 20 metrů na něj koukají, a když po jich hodí klacek, dva utečou, ale ten třetí zůstane stát. To není samo sebou, tak se divoký vlk nechová. Když na Borových Ladech zastřelí koloucha, pět minut potom začnou vlci výt a ve smečce šesti kusů si pro koloucha jdou. Vlci dobře vědí, že rány na Šumavě jim nepatří. Rána z kulovnice tu pro vlka znamená to, že někde bude brzo něco k žrádlu.

Ale ještě jsem neslyšel o tom, že by na Šumavě smečka sedmi vlků v přítomnosti lovců roztrhala loveckého psa. Svědčí to o tom, že se tu vlci vůbec ničeho nebojí. To má podle mě tři důvody. Jednak jsou na vrcholu potravního řetězce, takže nemají žádného predátora, před kterým by měli být ostražití. Lovci je ze zákona redukovat nesmí, takže se místní vlk v zásadě nemá čeho bát. On totiž neví, čeho by se měl bát. Za druhé, už ve dvou kusech se cítí vlci sebevědomě a chovají se jako lovcí smečka. Jestli jich je sedm, jsou v podstatě neohroženi. A za třetí, nikdo nevíme, jak jsou ti šumavští vlci čistokrevní a čistě divocí. Není známo, do jaké míry tato zvířata v sobě nosí krev domestikovaného psa z nějakého předchozího křížení. Taková zvířata se pak nechovají jako úplně divoká.



Z toho všeho mi vyplývá, že každá ochrana přírody má mít své racionální mantinely. Je třeba to velmi bedlivě monitorovat a ve chvíli, kdy meze přetečou, bude třeba zasáhnout kulovnicí. Dříve nebo později se takové regulace musíme dočkat. Už nyní to chce jasný plán, kdy a jak počty vlků regulovat, jinak jejich sebevědomí a drzost poroste. Je to stejné jako s kormoránem či bobrem. To bude na orgánech ochrany přírody.

Na otázku jestli se máme bát, bych jako přírodovědec asi měl odpovědět, ne divokého vlka se bát nemusíme, on se bojí víc než my. Ale s ohledem na řadu výše popsaných okolností, bych si při setkání se smečkou vlků na žádného hrdinu a roztouženého přírodomilce rozhodně nehrál.

Norský výzkumný ústav Norwegian Institute for Nature Research získal a prostudoval údaje

o 489 jasně zdokumentovaných případech napadení člověka vlkem - za uplynulých 18 let ze všech oblastí výskytu vlčích populací (26 napadení bylo fatálních) a ještě jednou tolik napadení z evidence vynechali pro nedostatek důkazů. Nejbližší takové napadení bylo popsáno z Polska. Budu si přát, aby norští výzkumníci nemuseli do své databáze zanést nová napadení od podivně se chovajících vlků ze Šumavy.

Vyrostl jsem v hájovně na Šumavě, nejprve na Svatém Tomáši, pak na Horské Kvildě. Celé dětství jsem si hrál v lese a v rašeliništích. Vychoval jsem tři děti. Kdybych dneska žil v oblasti Jeleních vrchů a Nové Pece, asi bych své děti do lesa hrát jen tak nepouštěl a psa na volno bych nepustil nikdy.

Asi na to nejsem dostatečný hrdina. Nebo kaskadér?

DŮLEŽITÉ KONTAKTY NA LIPENSKU

KRIZOVÉ SITUACE

Integrovaný záchranný systém 112
Záchranná služba 155, Policie 158, Hasiči 150
Horská služba 1210; 380 736 081, 602 142 235
Horská služba Nová Pec: 388 336 202
Obvodní oddělení Policie Horní Planá 380 738 234
Obvodní oddělení Policie Lipno nad Vltavou 380 736 275
Hasiči Frymburk 950 238 111
Havarijní služba pro motoristy ÚAMK 1230
Pomoc motoristům nonstop ABA 1240
Vodní záchranná služba Lipno - Modřín 722 612 768
Vodní záchranná služba D. Vltavice 606 116 001 (606 270 047)

INFOCENTRA

Informační středisko Stožec
Stožec 68, 384 44
Tel.: 388 335 014, 731 530 466
Infocentrum Černá v Pošumaví
Černá v Pošumaví 30, 382 23
Tel.: 725 949 849
Klientské informační centrum Lipno
Lipno nad Vltavou 307, 382 78 Lipno nad Vltavou
Tel.: 731 410 800
MěKZ a infocentrum Vyšší Brod
Náměstí 104, 382 73 Vyšší Brod
Tel.: 724 336 980, 380 746 627
Infocentrum Nová Pec
Nové Chalupy 41, Nová Pec, 384 62
Tel.: 602 391 223
Kulturní a informační centrum Horní Planá
Náměstí 8, 382 26 Horní Planá
Tel.: 380 738 008
Informační centrum Frymburk
Náměstí 5 – budova muzea, Frymburk 382 79
Tel.: 724 966 060
Infocentrum Rožmberk nad Vltavou
Hotel U Martina
Tel.: 380 749 745

LÉKÁRNÝ

Lékařna Lipno nad Vltavou
el.: 602 637 407, www.lekarnalipno.cz
Lékařna U Lva - Frymburk
Frymburk 193, Tel.: 777 468 803
Lékařna U Lípy - Vyšší Brod
Míru 223, Tel.: 380 746 900
Lékařna U Aeskulapa - Loučovice
Loučovice 290, Tel.: 380 748 214

BANKOMATY

Bankomat MONETA Money Bank Horní Planá
Bankomat KB Černá v Pošumaví
Bankomat KB Frymburk
ankomat České spořitelny Lipno nad Vltavou
Bankomat ČSOB Lipno nad Vltavou

Bankomat KB Lipno nad Vltavou
Bankomat KB Vyšší Brod
Bankomat České spořitelny Vyšší Brod

AUTOSERVISY

Karel Straka, Lipno nad Vltavou
Tel.: 606 624 838
Opravná aut p. Petr Štěrba, Černá v Pošumaví
Tel.: 380 744 109
Opravná aut p. Toncar, Horní Planá
Tel.: 728 048 200 (606 050 546)
Autoservis - odtahová služba Frymburk
Miloš Králík 602 454 954
Autoservis-pneuservis-odtahová služba
Michal Želechovský, Frymburk 171
Tel.: 723 779 289
Odtahová služba
Tel.: 737 139 495

ČERPACÍ STANICE

Čerpací stanice Horní Planá
Tel.: 380 738 289, otevírací doba 6:30 – 20:00
Benzinová pumpa Černá v Pošumaví
Tel.: 380 744 206, otevírací doba 7:00 – 19:00
Čerpací stanice LPG Černá v Pošumaví
Tel.: 774 496 788, otevírací doba 8:00 – 19:00
Benzina Frymburk
Tel.: 380 735 197, otevírací doba 6:00 – 20:00
Čerpací stanice Lipno nad Vltavou
Tel.: 602 646 531, otevírací doba 7:00 – 19:00
Benzina Vyšší Brod
Tel.: 380 746 134, otevírací doba 5:00 – 22:00
RoBiN OIL Rožmberk nad Vltavou
Tel.: 380 749 766, otevírací doba 7:00 – 19:00

POŠTY

Stožec, Tel.: 388 335 125
Nová Pec, Tel.: 388 336 041
Horní Planá, Tel.: 954 238 226
Černá v Pošumaví, Tel.: 954 238 223
Frymburk, Tel.: 954 238 279
Lipno nad Vltavou, Tel.: 380 736 267
Loučovice, Tel.: 954 238 276
Vyšší Brod, Tel.: 954 238 273
Rožmberk nad Vltavou, Tel.: 380 749 809
Hořice na Šumavě, Tel.: 380 737 110

PŘEVOZY

Převoz Horní Planá - Bližší Lhota
Tel.: 723 589 565
Převoz Dolní Vltavice - Kyselov
Tel.: 775 701 213
Převoz Frymburk - Frýdava
Tel.: 608 308 508



Český obchod s potravinami

www.jednotakaplice.cz

Večerní lyžování k dennímu skipasu ZDARMA

www.lipno.info

Lipno.
